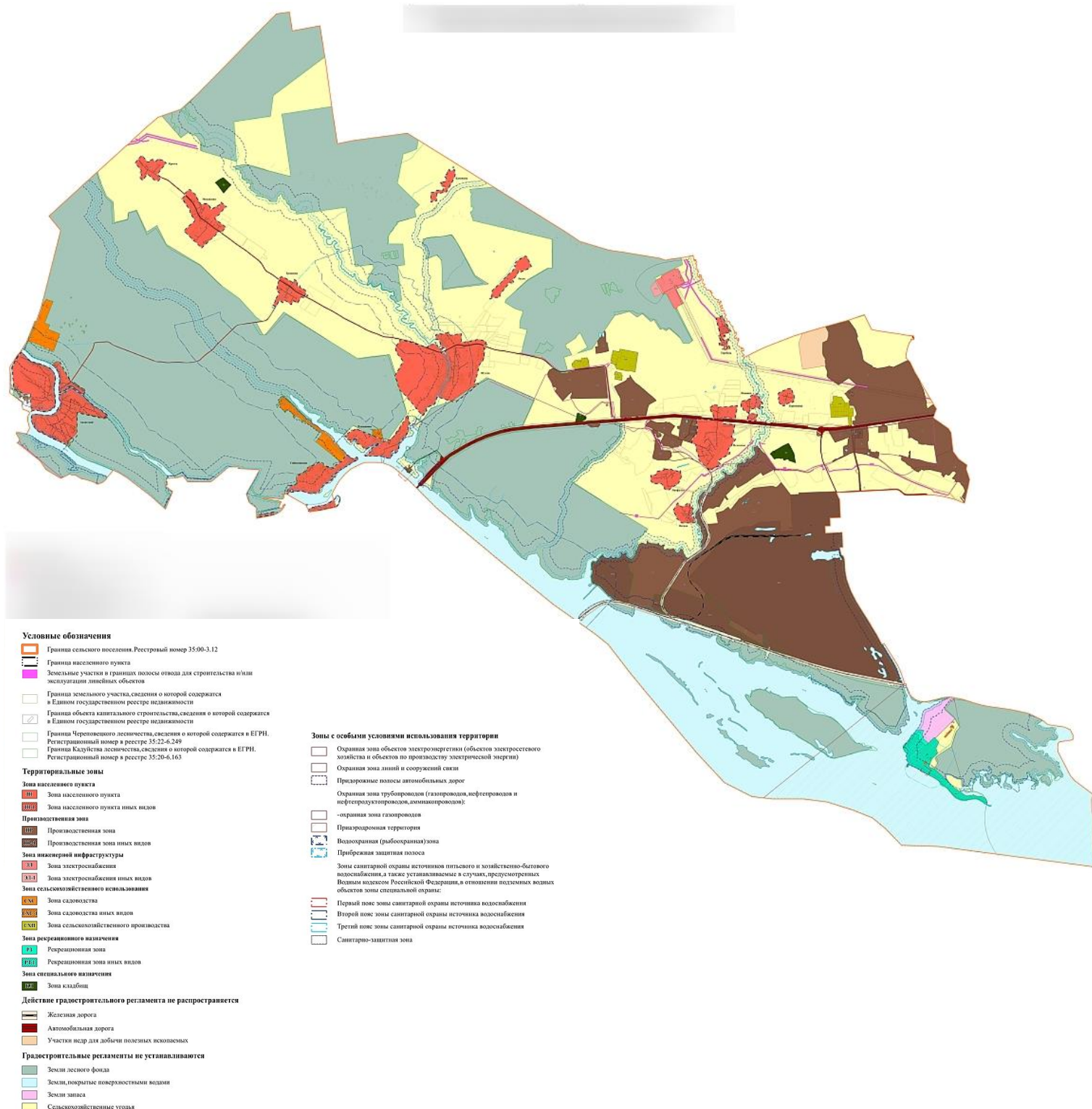


Градостроительные ограничения Нелазского сельского поселения Череповецкого муниципального района Вологодской области

I. Карта градостроительных ограничений Нелазского сельского поселения Череповецкого муниципального района Вологодской области



II. Перечень зон с особыми условиями использования территории и ограничений в использовании земельных участков и объектов капитального строительства в связи с установлением зон с особыми условиями использования территории

1. В целях обеспечения благоприятной среды жизнедеятельности, защиты территории от негативного воздействия природного и техногенного характера, предотвращения загрязнения водных ресурсов устанавливаются следующие зоны с особыми условиями использования территории¹:

- 1) охранный зона объектов электроэнергетики (объектов электросетевого хозяйства и объектов по производству электрической энергии);
- 2) придорожные полосы автомобильных дорог;
- 3) охранный зона трубопроводов (газопроводов, нефтепроводов и нефтепродуктопроводов, аммиакопроводов);
- 4) охранный зона линий и сооружений связи;
- 5) приаэродромная территория;
- 6) водоохранная (рыбоохранная) зона;
- 7) прибрежная защитная полоса;
- 8) зоны санитарной охраны источников питьевого и хозяйственно-бытового водоснабжения, а также устанавливаемые в случаях, предусмотренных Водным кодексом Российской Федерации, в отношении подземных водных объектов зоны специальной охраны;
- 9) санитарно-защитная зона.

2. Ограничения для зон с особыми условиями использования территории установлены в соответствии с действующими нормативами.

3. Ограничения, накладываемые на земельные участки зонами с особыми условиями использования территории, устанавливаются наряду с регламентами территориальных зон и являются по отношению к ним приоритетными.

¹ Статья 105 Земельного кодекса Российской Федерации.

Ограничения в использовании земельных участков и объектов капитального строительства в связи с установлением зон с особыми условиями использования

Таблица 1

№	Вид зон	Ограничения в использовании земельных участков и объектов капитального строительства	Допускается или возможно в использовании земельных участков и объектов капитального строительства	Основание установления ограничений
1	2	3	4	5
1	Охранная зона объектов электроэнергетики (объектов электросетевого хозяйства и объектов по производству электрической энергии)	В охранных зонах, установленных для объектов электросетевого хозяйства напряжением до 1000 вольт, запрещается: 1) набрасывать на провода и опоры воздушных линий электропередачи посторонние предметы, а также подниматься на опоры воздушных линий электропередачи; 2) размещать любые объекты и предметы (материалы) в пределах созданных в соответствии с требованиями нормативно-технических документов проходов и подъездов для доступа к объектам электросетевого хозяйства, а также проводить любые работы и возводить сооружения, которые могут препятствовать доступу к объектам электросетевого хозяйства, без создания необходимых для такого доступа проходов и подъездов; 3) находиться в пределах огороженной территории и помещениях распределительных устройств и подстанций, открывать двери и люки распределительных устройств и подстанций, производить переключения и	В пределах охранных зон при наличии письменного решения о согласовании сетевых организаций юридическим и физическим лицам разрешается: 1) строительство, капитальный ремонт, реконструкция или снос зданий и сооружений; 2) горные, взрывные, мелиоративные работы, в том числе связанные с временным затоплением земель; 3) посадка и вырубка деревьев и кустарников; 4) дноуглубительные, землечерпальные и погрузочно-разгрузочные работы, добыча рыбы, других водных животных и растений придонными орудиями лова, устройство водопоев, колка и заготовка льда (в охранных зонах подводных кабельных линий электропередачи); 5) проход судов, у которых расстояние по вертикали от верхнего крайнего габарита с грузом или без груза до нижней точки провеса проводов переходов воздушных линий электропередачи через водоемы менее	Постановление Правительства Российской Федерации от 24.02.2009 № 160 «О порядке установления охранных зон объектов электросетевого хозяйства и особых условий использования земельных участков, расположенных в границах таких зон» (в редакции постановления Правительства Российской Федерации от 21.12.2018 № 1622)

1	2	3	4	5
		<p>подключения в электрических сетях (указанное требование не распространяется на работников, занятых выполнением разрешенных в установленном порядке работ), разводить огонь в пределах охранных зон вводных и распределительных устройств, подстанций, воздушных линий электропередачи, а также в охранных зонах кабельных линий электропередачи;</p> <p>4) размещать свалки;</p> <p>5) производить работы ударными механизмами, сбрасывать тяжести массой свыше 5 тонн, производить сброс и слив едких и коррозионных веществ и горюче-смазочных материалов (в охранных зонах подземных кабельных линий электропередачи).</p> <p>В охранных зонах, установленных для объектов электросетевого хозяйства напряжением свыше 1000 вольт, помимо действий, предусмотренных пунктом выше запрещается:</p> <p>1) складировать или размещать хранилища любых, в том числе горюче-смазочных, материалов;</p> <p>2) размещать детские и спортивные площадки, стадионы, рынки, торговые точки, полевые станы, загоны для скота, гаражи и стоянки всех видов машин и механизмов, проводить любые мероприятия, связанные с большим скоплением людей, не занятых</p>	<p>минимально допустимого расстояния, в том числе с учетом максимального уровня подъема воды при паводке;</p> <p>6) проезд машин и механизмов, имеющих общую высоту с грузом или без груза от поверхности дороги более 4,5 метра (в охранных зонах воздушных линий электропередачи);</p> <p>7) земляные работы на глубине более 0,3 метра (на вспахиваемых землях на глубине более 0,45 метра), а также планировка грунта (в охранных зонах подземных кабельных линий электропередачи);</p> <p>8) полив сельскохозяйственных культур в случае, если высота струи воды может составить свыше 3 метров (в охранных зонах воздушных линий электропередачи);</p> <p>9) полевые сельскохозяйственные работы с применением сельскохозяйственных машин и оборудования высотой более 4 метров (в охранных зонах воздушных линий электропередачи) или полевые сельскохозяйственные работы, связанные с вспашкой земли (в охранных зонах кабельных линий электропередачи).</p> <p>В пределах охранных зон для объектов электросетевого хозяйства напряжением до 1000 вольт при наличии письменного решения о согласовании сетевых организаций юридическим и физическим</p>	

1	2	3	4	5
		<p>выполнением разрешенных в установленном порядке работ (в охранных зонах воздушных линий электропередачи);</p> <p>3) использовать (запускать) любые летательные аппараты, в том числе воздушных змеев, спортивные модели летательных аппаратов (в охранных зонах воздушных линий электропередачи);</p> <p>4) бросать якоря с судов и осуществлять их проход с отданными якорями, цепями, лотами, волокушами и тралами (в охранных зонах подводных кабельных линий электропередачи);</p> <p>5) осуществлять проход судов с поднятыми стрелами кранов и других механизмов (в охранных зонах воздушных линий электропередачи)</p>	<p>лицам разрешается:</p> <p>1) размещать детские и спортивные площадки, стадионы, рынки, торговые точки, полевые станы, загоны для скота, гаражи и стоянки всех видов машин и механизмов, садовые, огородные земельные участки, объекты садоводческих, огороднических некоммерческих объединений, объекты жилищного строительства, в том числе индивидуального (в охранных зонах воздушных линий электропередачи);</p> <p>2) складировать или размещать хранилища любых, в том числе горюче-смазочных, материалов;</p> <p>3) устраивать причалы для стоянки судов, барж и плавучих кранов, бросать якоря с судов и осуществлять их проход с отданными якорями, цепями, лотами, волокушами и тралами (в охранных зонах подводных кабельных линий электропередачи)</p>	
2	Придорожные полосы автомобильных дорог	В пределах придорожных полос автомобильных дорог федерального значения устанавливается особый режим использования земельных участков (частей земельных участков) в целях обеспечения требований безопасности дорожного движения, а также нормальных условий реконструкции, капитального ремонта, ремонта, содержания таких автомобильных дорог, их сохранности и с учетом перспектив их развития, который	Строительство, реконструкция в границах придорожных полос автомобильной дороги объектов капитального строительства, объектов, предназначенных для осуществления дорожной деятельности, объектов дорожного сервиса, установка рекламных конструкций, информационных щитов и указателей допускаются при наличии согласия в письменной форме владельца автомобильной дороги.	Федеральный закон от 08.11.2007 № 257-ФЗ «Об автомобильных дорогах и о дорожной деятельности в Российской Федерации и о внесении изменений в отдельные законодательные акты Российской Федерации» (в редакции Федерального закона Российской

1	2	3	4	5
		<p>предусматривает, что в придорожных полосах федеральных автомобильных дорог общего пользования запрещается строительство капитальных сооружений, за исключением:</p> <ol style="list-style-type: none"> 1) объектов, предназначенных для обслуживания таких автомобильных дорог, их строительства, реконструкции, капитального ремонта, ремонта и содержания; 2) объектов Государственной инспекции безопасности дорожного движения Министерства внутренних дел Российской Федерации; 3) объектов дорожного сервиса, рекламных конструкций, информационных щитов и указателей; 4) инженерных коммуникаций 		<p>Федерации от 08.12.2020 № 429-ФЗ)</p> <p>Приказ Министерства транспорта Российской Федерации от 13.01.2010 № 4 «Об установлении и использовании придорожных полос автомобильных дорог федерального значения» (в редакции приказа Министерства транспорта Российской Федерации от 03.04.2018 № 125)</p>
3	Охранная зона трубопроводов (газопроводов, нефтепроводов и нефтепродуктопроводов, аммиакопроводов)	<p>В охранных зонах запрещается:</p> <ol style="list-style-type: none"> 1) перемещать, засыпать, повреждать и разрушать контрольно-измерительные и контрольно-диагностические пункты, предупредительные надписи, опознавательные и сигнальные знаки местонахождения магистральных газопроводов; 2) открывать двери и люки необслуживаемых усилительных пунктов на кабельных линиях связи, калитки ограждений узлов линейной арматуры, двери установок электрохимической защиты, люки линейных и смотровых колодцев, открывать и закрывать краны, 	<p>В охранных зонах собственник или иной законный владелец земельного участка может производить полевые сельскохозяйственные работы и работы, связанные с временным затоплением орошаемых сельскохозяйственных земель, предварительно письменно уведомив собственника магистрального газопровода или организацию, эксплуатирующую магистральный газопровод.</p> <p>В охранных зонах с письменного разрешения собственника магистрального газопровода или организации, эксплуатирующей</p>	<p>Правила охраны магистральных трубопроводов, утвержденные постановлением Госгортехнадзора России от 29.04.1992 № 9 (в редакции постановления Госгортехнадзора России от 23.11.1994 № 61)</p> <p>Правила охраны магистральных газопроводов, утвержденные</p>

1	2	3	4	5
		<p>задвижки, отключать и включать средства связи, энергоснабжения, устройства телемеханики магистральных газопроводов;</p> <p>3) устраивать свалки, осуществлять сброс и слив едких и коррозионно-агрессивных веществ и горюче-смазочных материалов;</p> <p>4) складировать любые материалы, в том числе горюче-смазочные, или размещать хранилища любых материалов;</p> <p>5) повреждать берегозащитные, водовыпускные сооружения, земляные и иные сооружения (устройства), предохраняющие магистральный газопровод от разрушения;</p> <p>6) осуществлять постановку судов и плавучих объектов на якорь, добычу морских млекопитающих, рыболовство придонными орудиями добычи (вылова) водных биологических ресурсов, плавание с вытравленной якорь-цепью;</p> <p>7) проводить дноуглубительные и другие работы, связанные с изменением дна и берегов водных объектов, за исключением работ, необходимых для технического обслуживания объекта магистрального газопровода;</p> <p>8) проводить работы с использованием ударно-импульсных устройств и вспомогательных механизмов, сбрасывать грузы;</p> <p>9) осуществлять рекреационную</p>	<p>магистральный газопровод (далее - разрешение на производство работ), допускается:</p> <p>1) проведение горных, взрывных, строительных, монтажных, мелиоративных работ, в том числе работ, связанных с затоплением земель;</p> <p>2) осуществление посадки и вырубki деревьев и кустарников;</p> <p>3) проведение погрузочно-разгрузочных работ, устройство водопоев скота, колка и заготовка льда;</p> <p>4) проведение земляных работ на глубине более чем 0,3 метра, планировка грунта;</p> <p>5) сооружение запруд на реках и ручьях;</p> <p>6) складирование кормов, удобрений, сена, соломы, размещение полевых станов и загонов для скота;</p> <p>7) размещение туристских стоянок;</p> <p>8) размещение гаражей, стоянок и парковок транспортных средств;</p> <p>9) сооружение переездов через магистральные газопроводы;</p> <p>10) прокладка инженерных коммуникаций;</p> <p>11) проведение инженерных изысканий, связанных с бурением скважин и устройством шурфов;</p> <p>12) устройство причалов для судов и пляжей;</p> <p>13) проведение работ на объектах транспортной инфраструктуры, находящихся на территории охранной</p>	<p>постановлением Правительства от 08.09.2017 № 1083 (в редакции постановления Правительства Российской Федерации от 15.07.2019 № 902)</p> <p>Федеральный закон от 31.03.1999 № 69-ФЗ «О газоснабжении в Российской Федерации» (в редакции Федерального закона Российской Федерации от 26.07.2019 № 242-ФЗ)</p>

1	2	3	4	5
		<p>деятельность, кроме деятельности, предусмотренной Правилами, разводить костры и размещать источники огня;</p> <p>10) огораживать и перегораживать охранные зоны;</p> <p>11) размещать какие-либо здания, строения, сооружения, не относящиеся к объектам, указанным в Правилах;</p> <p>12) осуществлять несанкционированное подключение (присоединение) к магистральному газопроводу.</p> <p>На земельных участках, прилегающих к объектам систем газоснабжения, в целях безопасной эксплуатации таких объектов устанавливаются охранные зоны газопроводов. Владельцы указанных земельных участков при их хозяйственном использовании не могут строить какие бы то ни было здания, строения, сооружения в пределах установленных минимальных расстояний до объектов системы газоснабжения без согласования с организацией - собственником системы газоснабжения или уполномоченной ею организацией; такие владельцы не имеют права чинить препятствия организации - собственнику системы газоснабжения или уполномоченной ею организации в выполнении ими работ по обслуживанию и ремонту объектов системы газоснабжения, ликвидации последствий возникших на них аварий, катастроф</p>	<p>зоны;</p> <p>14) проведение работ, связанных с временным затоплением земель, не относящихся к землям сельскохозяйственного назначения</p>	
4	Охранная зона	В пределах охранных зон без письменного	Предприятиям, в ведении которых	Постановление

1	2	3	4	5
	линий и сооружений связи	<p>согласия и присутствия предприятий, эксплуатирующих линии связи и линии радиодификации, юридическим и физическим лицам запрещается:</p> <ol style="list-style-type: none"> 1) осуществлять всякого рода строительные, монтажные и взрывные работы, планировку грунта землеройными механизмами (за исключением зон песчаных барханов) и земляные работы (за исключением вспашки на глубину не более 0,3 метра); 2) производить геолого-съёмочные, поисковые, геодезические и другие изыскательские работы, которые связаны с бурением скважин, шурфованием, взятием проб грунта, осуществлением взрывных работ; 3) производить посадку деревьев, располагать полевые станы, содержать скот, складировать материалы, корма и удобрения, жечь костры, устраивать стрельбища; 4) устраивать проезды и стоянки автотранспорта, тракторов и механизмов, провозить негабаритные грузы под проводами воздушных линий связи и линий радиодификации, строить каналы (арыки), устраивать заграждения и другие препятствия; 5) устраивать причалы для стоянки судов, барж и плавучих кранов, производить погрузочно-разгрузочные, подводно-технические, дноуглубительные 	<p>находятся линии связи и линии радиодификации, в охранных зонах разрешается:</p> <ol style="list-style-type: none"> 1) устройство за свой счет дорог, подъездов, мостов и других сооружений, необходимых для эксплуатационного обслуживания линий связи и линий радиодификации на условиях, согласованных с собственниками земли (землевладельцами, землепользователями, арендаторами), которые не вправе отказать этим предприятиям в обеспечении условий для эксплуатационного обслуживания сооружений связи; 2) разрытие ям, траншей и котлованов для ремонта линий связи и линий радиодификации с последующей их засыпкой; 3) вырубку отдельных деревьев при авариях на линиях связи и линиях радиодификации, проходящих через лесные массивы, в местах, прилегающих к трассам этих линий, с последующей выдачей в установленном порядке лесорубочных билетов (ордеров) и очисткой мест рубки от порубочных остатков 	<p>Правительства Российской Федерации от 09.06.1995 № 578 «Об утверждении правил охраны линий и сооружений связи Российской Федерации»</p>

1	2	3	4	5
		<p>и землечерпательные работы, выделять рыбопромысловые участки, производить добычу рыбы, других водных животных, а также водных растений придонными орудиями лова, устраивать водопой, производить колку и заготовку льда. Судам и другим плавучим средствам запрещается бросать якоря, проходить с отданными якорями, цепями, лотами, волокушами и тралами;</p> <p>б) производить строительство и реконструкцию линий электропередач, радиостанций и других объектов, излучающих электромагнитную энергию и оказывающих опасное воздействие на линии связи и линии радиофикации;</p> <p>7) производить защиту подземных коммуникаций от коррозии без учета проходящих подземных кабельных линий связи.</p> <p>Юридическим и физическим лицам запрещается производить всякого рода действия, которые могут нарушить нормальную работу линий связи и линий радиофикации, в частности:</p> <p>1) производить снос и реконструкцию зданий и мостов, осуществлять переустройство коллекторов, туннелей метрополитена и железных дорог, где проложены кабели связи, установлены столбы воздушных линий связи и линий радиофикации, размещены технические сооружения радиорелейных станций,</p>		

1	2	3	4	5
		<p>кабельные ящики и распределительные коробки, без предварительного выноса заказчиками (застройщиками) линий и сооружений связи, линий и сооружений радиофикации по согласованию с предприятиями, в ведении которых находятся эти линии и сооружения;</p> <p>2) производить засыпку трасс подземных кабельных линий связи, устраивать на этих трассах временные склады, стоки химически активных веществ и свалки промышленных, бытовых и прочих отходов, ломать замерные, сигнальные, предупредительные знаки и телефонные колодцы;</p> <p>3) открывать двери и люки необслуживаемых усилительных и регенерационных пунктов (наземных и подземных) и радиорелейных станций, кабельных колодцев телефонной канализации, распределительных шкафов и кабельных ящиков, а также подключаться к линиям связи (за исключением лиц, обслуживающих эти линии);</p> <p>4) огораживать трассы линий связи, препятствуя свободному доступу к ним технического персонала;</p> <p>5) самовольно подключаться к абонентской телефонной линии и линии радиофикации в целях пользования услугами связи;</p> <p>6) совершать иные действия, которые</p>		

1	2	3	4	5
		могут причинить повреждения сооружениям связи и радиофикации (повреждать опоры и арматуру воздушных линий связи, обрывать провода, набрасывать на них посторонние предметы и другое)		
5	Приаэродромная территория	<p>На приаэродромной территории могут выделяться следующие подзоны, в которых устанавливаются ограничения использования объектов недвижимости и осуществления деятельности:</p> <p>1) первая подзона, в которой запрещается размещать объекты, не предназначенные для организации и обслуживания воздушного движения и воздушных перевозок, обеспечения взлета, посадки, руления и стоянки воздушных судов;</p> <p>2) вторая подзона, в которой запрещается размещать объекты, не предназначенные для обслуживания пассажиров и обработки багажа, грузов и почты, обслуживания воздушных судов, хранения авиационного топлива и заправки воздушных судов, обеспечения энергоснабжения, а также объекты, не относящиеся к инфраструктуре аэропорта;</p> <p>3) третья подзона, в которой запрещается размещать объекты, высота которых превышает ограничения, установленные уполномоченным Правительством Российской Федерации федеральным органом исполнительной</p>	-	Воздушный кодекс Российской Федерации

1	2	3	4	5
		<p>власти (далее - уполномоченный федеральный орган) при установлении соответствующей приаэродромной территории;</p> <p>4) четвертая подзона, в которой запрещается размещать объекты, создающие помехи в работе наземных объектов средств и систем обслуживания воздушного движения, навигации, посадки и связи, предназначенных для организации воздушного движения и расположенных вне первой подзоны;</p> <p>5) пятая подзона, в которой запрещается размещать опасные производственные объекты, определенные Федеральным законом от 21.07.1997 № 116-ФЗ «О промышленной безопасности опасных производственных объектов», функционирование которых может повлиять на безопасность полетов воздушных судов;</p> <p>6) шестая подзона, в которой запрещается размещать объекты, способствующие привлечению и массовому скоплению птиц;</p> <p>7) седьмая подзона, в которой ввиду превышения уровня шумового и электромагнитного воздействий, концентраций загрязняющих веществ в атмосферном воздухе запрещается размещать объекты, виды которых в зависимости от их функционального назначения определяются</p>		

1	2	3	4	5
		уполномоченным федеральным органом исполнительной власти при установлении соответствующей приаэродромной территории с учетом требований законодательства в области обеспечения санитарно-эпидемиологического благополучия населения, если иное не установлено федеральными законами		
6	Водоохранная (рыбоохранная) зона	<p>Запрещаются:</p> <ol style="list-style-type: none"> 1) использование сточных вод в целях регулирования плодородия почв; 2) размещение кладбищ, скотомогильников, объектов размещения отходов производства и потребления, химических, взрывчатых, токсичных, отравляющих и ядовитых веществ, пунктов захоронения радиоактивных отходов; 3) осуществление авиационных мер по борьбе с вредными организмами; 4) движение и стоянка транспортных средств (кроме специальных транспортных средств), за исключением их движения по дорогам и стоянки на дорогах и в специально оборудованных местах, имеющих твердое покрытие; 5) строительство и реконструкция автозаправочных станций, складов горюче-смазочных материалов (за исключением случаев, если автозаправочные станции, склады горюче-смазочных материалов размещены на 	<p>Допускаются:</p> <p>проектирование, размещение, строительство, реконструкция, ввод в эксплуатацию, эксплуатация хозяйственных и иных объектов при условии оборудования таких объектов сооружениями, обеспечивающими охрану водных объектов от загрязнения, засорения, заиления и истощения вод в соответствии с водным законодательством и законодательством в области охраны окружающей среды. В отношении территорий ведения гражданами садоводства или огородничества для собственных нужд, размещенных в границах водоохранных зон и не оборудованных сооружениями для очистки сточных вод, до момента их оборудования такими сооружениями и (или) подключения к системам, указанным в п. 1 ч. 16 ст.65 Водного кодекса Российской Федерации, допускается применение приемников, изготовленных из водонепроницаемых материалов, предотвращающих</p>	Водный кодекс Российской Федерации

1	2	3	4	5
		<p>территориях портов, инфраструктуры внутренних водных путей, в том числе баз (сооружений) для стоянки маломерных судов, объектов органов федеральной службы безопасности), станций технического обслуживания, используемых для технического осмотра и ремонта транспортных средств, осуществление мойки транспортных средств;</p> <p>б) хранение пестицидов и агрохимикатов (за исключением хранения агрохимикатов в специализированных хранилищах на территориях морских портов за пределами границ прибрежных защитных полос), применение пестицидов и агрохимикатов;</p> <p>7) сброс сточных, в том числе дренажных, вод;</p> <p>8) разведка и добыча общераспространенных полезных ископаемых (за исключением случаев, если разведка и добыча общераспространенных полезных ископаемых осуществляются пользователями недр, осуществляющими разведку и добычу иных видов полезных ископаемых, в границах предоставленных им в соответствии с законодательством Российской Федерации о недрах горных отводов и (или) геологических отводов на основании утвержденного технического проекта в соответствии со статьей 19.1</p>	<p>поступление загрязняющих веществ, иных веществ и микроорганизмов в окружающую среду</p> <p>Строительство, реконструкция и эксплуатация специализированных хранилищ агрохимикатов допускаются при условии оборудования таких хранилищ сооружениями и системами, предотвращающими загрязнение водных объектов</p>	

1	2	3	4	5
		<p>Федерального закона Российской Федерации от 21.02.1992 № 2395-1 «О недрах»).</p> <p>На территориях, расположенных в границах водоохранных зон и занятых защитными лесами, особо защитными участками лесов, наряду с указанными ограничениями, действуют ограничения, предусмотренные установленными лесным законодательством правовым режимом защитных лесов, правовым режимом особо защитных участков лесов.</p>		
7	Прибрежная защитная полоса	<p>Запрещаются:</p> <ol style="list-style-type: none"> 1) использование сточных вод в целях регулирования плодородия почв; 2) размещение кладбищ, скотомогильников, объектов размещения отходов производства и потребления, химических, взрывчатых, токсичных, отравляющих и ядовитых веществ, пунктов захоронения радиоактивных отходов; 3) осуществление авиационных мер по борьбе с вредными организмами; 4) движение и стоянка транспортных средств (кроме специальных транспортных средств), за исключением их движения по дорогам и стоянки на дорогах и в специально оборудованных местах, имеющих твердое покрытие; 5) строительство и реконструкция автозаправочных станций, складов 	-	Водный кодекс Российской Федерации

1	2	3	4	5
		<p>горюче-смазочных материалов (за исключением случаев, если автозаправочные станции, склады горюче-смазочных материалов размещены на территориях портов, инфраструктуры внутренних водных путей, в том числе баз (сооружений) для стоянки маломерных судов, объектов органов федеральной службы безопасности), станций технического обслуживания, используемых для технического осмотра и ремонта транспортных средств, осуществление мойки транспортных средств;</p> <p>б) хранение пестицидов и агрохимикатов (за исключением хранения агрохимикатов в специализированных хранилищах на территориях морских портов за пределами границ прибрежных защитных полос), применение пестицидов и агрохимикатов;</p> <p>7) сброс сточных, в том числе дренажных, вод;</p> <p>8) разведка и добыча общераспространенных полезных ископаемых (за исключением случаев, если разведка и добыча общераспространенных полезных ископаемых осуществляются пользователями недр, осуществляющими разведку и добычу иных видов полезных ископаемых, в границах предоставленных им в соответствии с законодательством</p>		

1	2	3	4	5
		<p>Российской Федерации о недрах горных отводов и (или) геологических отводов на основании утвержденного технического проекта в соответствии со статьей 19.1 Закона Российской Федерации от 21.02.1992 № 2395-1 «О недрах»)</p> <p>9) распашка земель;</p> <p>10) размещение отвалов размываемых грунтов;</p> <p>11) выпас сельскохозяйственных животных и организация для них летних лагерей, ванн</p>		
8	<p>Зоны санитарной охраны источников питьевого и хозяйственно-бытового водоснабжения, а также устанавливаемых в случаях, предусмотренных Водным Кодексом Российской Федерации, в отношении подземных водных объектов зоны специальной охраны</p>	<p>В границах I пояса зоны не допускаются:</p> <p>1) посадка высокоствольных деревьев;</p> <p>2) все виды строительства, не имеющие непосредственного отношения к эксплуатации, реконструкции и расширению водопроводных сооружений, в том числе прокладка трубопроводов различного назначения;</p> <p>3) размещение жилых и хозяйственно-бытовых зданий;</p> <p>4) проживание людей;</p> <p>5) применение ядохимикатов и удобрений;</p> <p>6) спуск любых сточных вод, в т.ч. сточных вод водного транспорта;</p> <p>7) купание;</p> <p>8) стирка белья;</p> <p>9) водопой скота и другие виды водопользования, оказывающие влияние на качество воды.</p> <p>В границах II пояса зоны</p>	<p>Территория I пояса ЗСО должна быть:</p> <p>1) спланирована для отвода поверхностного стока за ее пределы;</p> <p>2) обеспечена охраной;</p> <p>3) озеленена;</p> <p>4) ограждена;</p> <p>5) дорожки к сооружениям должны иметь твердое покрытие.</p> <p>6) здания должны быть оборудованы канализацией с отведением сточных вод в ближайшую систему бытовой или производственной канализации, или на местные станции очистных сооружений, расположенные за пределами первого пояса ЗСО с учетом санитарного режима на территории второго пояса.</p> <p>В границах II пояса зоны допускается:</p> <p>1) оборудование канализацией;</p> <p>2) устройство водонепроницаемых выгребов;</p>	<p>СанПиН 2.1.4.1110-02 «Зоны санитарной охраны источников водоснабжения и водопроводов питьевого назначения», утвержденные постановлением Главного государственного санитарного врача Российской Федерации от 14.03.2002 № 10 (с изм., внесенными Определением Верховного Суда РФ от 25.09.2014 № АПЛ14-393)</p>

1	2	3	4	5
		<p>запрещается:</p> <ol style="list-style-type: none"> 1) размещение кладбищ, скотомогильников; 2) полей ассенизации, полей фильтрации; 3) навозохранилищ, силосных траншей, животноводческих и птицеводческих предприятий и других объектов, обуславливающих опасность микробного загрязнения подземных вод; 4) применение удобрений и ядохимикатов; 5) рубка леса главного пользования и реконструкции; б) расположения стойбищ и выпаса скота, а также всякое другое использование водоема и земельных участков, лесных угодий в пределах прибрежной полосы шириной не менее 500 м, которое может привести к ухудшению качества или уменьшению количества воды источника водоснабжения; 7) сброс промышленных, сельскохозяйственных, городских и ливневых сточных вод, содержание в которых химических веществ и микроорганизмов превышает установленные санитарными правилами гигиенические нормативы качества воды. <p>В границах II и III пояса зоны запрещается:</p> <ol style="list-style-type: none"> 1) закачки отработанных вод в подземные горизонты, подземного 	<ol style="list-style-type: none"> 3) организация отвода; 4) поверхностного стока; 5) бурение новых скважин и новое строительство, связанное с нарушением почвенного покрова, производится при обязательном согласовании с центром государственного санитарно-эпидемиологического надзора; б) использование источников водоснабжения в пределах второго пояса ЗСО для купания, туризма, водного спорта и рыбной ловли допускается в установленных местах при условии соблюдения гигиенических требований к охране поверхностных вод, а также гигиенических требований к зонам рекреации водных объектов; <p>В границах III пояса зоны допускается только при использовании защищенных подземных вод, при условии выполнения специальных мероприятий по защите водоносного горизонта от загрязнения при наличии санитарно-эпидемиологического заключения центра государственного санитарно-эпидемиологического надзора, выданного с учетом заключения органов геологического контроля:</p> <ol style="list-style-type: none"> 1) размещения складов горюче-смазочных материалов, ядохимикатов и минеральных удобрений; 2) накопителей промстоков, шламоохранилищ и других объектов, 	

1	2	3	4	5
		<p>складирования твердых отходов и разработки недр земли;</p> <p>2) размещения складов горюче-смазочных материалов, ядохимикатов и минеральных удобрений, накопителей промстоков, шламохранилищ и других объектов, обуславливающих опасность химического загрязнения подземных вод;</p> <p>3) отведения сточных вод в зоне водосбора источника водоснабжения, включая его притоки, не отвечающих гигиеническим требованиям к охране поверхностных вод.</p>	<p>обуславливающих опасность химического загрязнения подземных вод. В границах II и III пояса зоны допускаются:</p> <p>по согласованию с центром государственного санитарно-эпидемиологического надзора лишь при обосновании гидрологическими расчетами отсутствия ухудшения качества воды в створе водозабора:</p> <p>1) добыча песка, гравия;</p> <p>2) донноуглубительные работы;</p> <p>3) использование химических методов борьбы с эвтрофикацией водоемов при условии применения препаратов, имеющих положительное санитарно-эпидемиологическое заключение государственной санитарно-эпидемиологической службы Российской Федерации;</p> <p>4) регулирование отведения территории для нового строительства жилых, промышленных и сельскохозяйственных объектов, а также согласование изменений технологий действующих предприятий, связанных с повышением степени опасности загрязнения сточными водами источника водоснабжения.</p> <p>При наличии судоходства необходимо оборудование судов, дебаркадеров и брандвахт устройствами для сбора фановых и подсланевых вод и твердых</p>	

1	2	3	4	5
			отходов; оборудование на пристанях сливных станций и приемников для сбора твердых отходов	
9	Санитарно- защитная зона	<p>Не допускается размещать:</p> <ol style="list-style-type: none"> 1) жилую застройку, включая отдельные жилые дома; 2) ландшафтно-рекреационные зоны; 3) зоны отдыха; 4) территории курортов, санаториев и домов отдыха; 5) территорий садоводческих товариществ и коттеджной застройки, коллективных или индивидуальных садово-огородных участков, а также других территорий с нормируемыми показателями качества среды обитания; спортивные сооружения; 6) детские площадки; 7) образовательные и детские учреждения; 8) лечебно-профилактические и оздоровительные учреждения общего пользования. <p>В санитарно-защитной зоне и на территории объектов других отраслей промышленности не допускается размещать объекты по производству лекарственных веществ, лекарственных средств и (или) лекарственных форм, склады сырья и полупродуктов для фармацевтических предприятий; объекты</p>	<p>Допускается размещать:</p> <ol style="list-style-type: none"> 1) нежилые помещения для дежурного аварийного персонала; 2) помещения для пребывания работающих по вахтовому методу (не более двух недель); 3) здания управления, конструкторские бюро, здания административного назначения; 4) научно-исследовательские лаборатории; 5) поликлиники; 6) спортивно-оздоровительные сооружения закрытого типа; 7) бани, прачечные; 8) объекты торговли и общественного питания; 9) мотели, гостиницы; 10) гаражи, площадки и сооружения для хранения общественного и индивидуального транспорта; 11) пожарные депо; 12) местные и транзитные коммуникации, ЛЭП, электроподстанции, нефте- и газопроводы; 13) артезианские скважины для технического водоснабжения; 14) водоохлаждающие сооружения 	<p>СанПиН 2.2.1/2.1.1.1200-03 «Санитарно-защитные зоны и санитарная классификация предприятий, сооружений и иных объектов», утвержденные постановлением Главного государственного санитарного врача Российской Федерации от 25.09.2007 № 74 (в редакции изменений № 4, утвержденных постановлением Главного государственного санитарного врача Российской Федерации от 25.04.2014 № 31)</p> <p>В соответствии с частью 13 статьи 26 Федерального закона № 342-ФЗ²</p> <p>Постановление Правительства</p>

² Федеральный закон от 03.08.2018 № 342-ФЗ «О внесении изменений в Градостроительный кодекс Российской Федерации».

1	2	3	4	5
		пищевых отраслей промышленности, оптовые склады продовольственного сырья и пищевых продуктов, комплексы водопроводных сооружений для подготовки и хранения питьевой воды, которые могут повлиять на качество продукции	для подготовки технической воды; 15) канализационные насосные станции; 16) сооружения оборотного водоснабжения; 17) автозаправочные станции; 18) станции технического обслуживания автомобилей	Российской Федерации от 03.03.2018 № 222 «Об утверждении Правил установления санитарно-защитных зон и использования земельных участков, расположенных в границах санитарно-защитных зон» (в редакции постановления Правительства Российской Федерации от 21.12.2018 №1622)

При отмене и/или внесении изменений в действующие нормативные правовые акты, в том числе те, на которые содержится ссылка в Правилах землепользования и застройки, следует руководствоваться нормами, вводимыми взамен отмененных.