



АДМИНИСТРАЦИЯ ЧЕРЕПОВЕЦКОГО МУНИЦИПАЛЬНОГО РАЙОНА
ВОЛОГОДСКОЙ ОБЛАСТИ

ПЕРВЫЙ ЗАМЕСТИТЕЛЬ
РУКОВОДИТЕЛЯ АДМИНИСТРАЦИИ РАЙОНА

РАСПОРЯЖЕНИЕ

от 12.12.2022

№ 904

г. Череповец

**О назначении общественных обсуждений по рассмотрению проекта
о внесении изменений в правила землепользования и застройки
Ирдоматского сельского поселения Череповецкого муниципального
района Вологодской области**

В соответствии со статьей 31 Градостроительного кодекса Российской Федерации, Федеральным законом от 06.10.2003 № 131-ФЗ «Об общих принципах организации местного самоуправления в Российской Федерации», Порядком подготовки и утверждения документов градостроительного зонирования муниципальных образований области органами исполнительной государственной власти области, утвержденным постановлением Правительства Вологодской области от 16.07.2018 № 645, приказом Комитета градостроительства и архитектуры Вологодской области от 24.06.2022 № 72 «О подготовке проекта о внесении изменений в правила землепользования и застройки Ирдоматского сельского поселения Череповецкого муниципального района Вологодской области», решением Муниципального Собрания Череповецкого муниципального района от 24.05.2018 № 450 «Об утверждении Положения о публичных слушаниях, общественных обсуждениях в Череповецком муниципальном районе», на основании уведомления Комитета градостроительства и архитектуры Вологодской области от 05.12.2022 № их. 10-3831/22

1. Назначить общественные обсуждения по рассмотрению проекта о внесении изменений в правила землепользования и застройки Ирдоматского сельского поселения Череповецкого муниципального района Вологодской области.

2. Комиссии по подготовке проектов правил землепользования и застройки муниципальных образований Череповецкого муниципального района обеспечить:

2.1. организацию экспозиции демонстрационных материалов проекта о внесении изменений в правила землепользования и застройки

Ирдоматского сельского поселения Череповецкого муниципального района Вологодской области с возможностью ознакомления с материалами указанного проекта в период с 26 декабря 2022 года по 09 января 2023 года включительно в рабочие дни с 09:00 до 16:00 по адресу: 162641, Вологодская область, Череповецкий район, д. Ирдоматка, ул. Новая, 10 (помещение Администрации Ирдоматского сельского поселения) и на официальном сайте Череповецкого муниципального района www.cherra.ru в информационно-телекоммуникационной сети «Интернет» (в разделе официальная информация – местное самоуправление – общественные обсуждения);

2.2. принятие, обобщение и включение в протокол общественных обсуждений предложений и замечаний заинтересованных лиц, касающихся проекта о внесении изменений в правила землепользования и застройки Ирдоматского сельского поселения Череповецкого муниципального района Вологодской области;

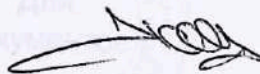
2.3. подготовку заключения о результатах общественных обсуждений и опубликование его в установленном законом порядке.

3. Назначить председательствующим общественных обсуждений первого заместителя руководителя администрации Череповецкого муниципального района. В случае отсутствия первого заместителя руководителя администрации района по причине отпуска, нетрудоспособности, командировки обязанности председательствующего общественных обсуждений исполняет глава сельского поселения Чернов Андрей Борисович (по согласованию).

4. Прием предложений и замечаний заинтересованных лиц, касающихся проекта о внесении изменений в правила землепользования и застройки Ирдоматского сельского поселения Череповецкого муниципального района Вологодской области осуществляется путем направления в письменной форме или в форме электронного документа по адресу: Вологодская область, г. Череповец, ул. Первомайская, д. 58, каб. 103, а также на адрес электронной почты: uaig@cherra.ru и посредством записи в книге (журнале) учета посетителей экспозиции проекта, находящейся в Администрации Ирдоматского сельского поселения по 09 января 2023 года включительно.

5. Опубликовать настоящее постановление в газете «Сельская новь» и разместить на официальном сайте Череповецкого муниципального района в информационно-телекоммуникационной сети «Интернет».

Первый заместитель руководителя
администрации района



А.Н. Акулинин

**ПРАВИЛА ЗЕМЛЕПОЛЬЗОВАНИЯ И ЗАСТРОЙКИ
Ирдоматского сельского поселения
Череповецкого муниципального района
Вологодской области**

Порядок применения правил землепользования и застройки
и внесения в них изменений

Вологда
2022 год

СОДЕРЖАНИЕ

Раздел 1. Общие положения	3
Глава 1. Введение	3
Глава 2. Открытость и доступность информации о правилах землепользования и застройки	4
Глава 3. Состав Правил.....	4
Раздел 2. Положения о регулировании градостроительного зонирования	6
Глава 4. Полномочия органов исполнительной государственной власти области.....	6
Глава 5. Полномочия органов местного самоуправления	7
Раздел 3. Положения об изменении видов разрешенного использования земельных участков и объектов капитального строительства физическими и юридическими лицами.....	7
Глава 6. Виды разрешенного использования земельных участков и объектов капитального строительства	7
Глава 7. Изменение видов разрешенного использования земельных участков и объектов капитального строительства физическими и юридическими лицами	7
Глава 8. Предоставление разрешения на условно разрешенный вид использования земельного участка или объекта капитального строительства	8
Глава 9. Предоставление разрешения на отклонение от предельных параметров разрешенного строительства, реконструкции объектов капитального строительства	9
Раздел 4. Положения о подготовке документации по планировке территорий	10
Глава 10. Подготовка документации по планировке территории	10
Раздел 5. Положения о проведении общественных обсуждений или публичных слушаний по вопросам землепользования и застройки	12
Глава 11. Общественные обсуждения или публичные слушания по вопросам землепользования и застройки	12
Раздел 6. Положения о внесении изменений в правила.....	12
землепользования и застройки	12
Глава 12. Внесение изменений в Правила	12
Раздел 7. Положения о регулировании иных вопросов землепользования и застройки	13
Глава 13. Иные вопросы землепользования и застройки.....	13
Глава 14. Ответственность за нарушение Правил.....	13

Раздел 1. Общие положения

Глава 1. Введение

1.1. Правила землепользования и застройки Ирдоматского сельского поселения Череповецкого муниципального района Вологодской области (далее соответственно – правила землепользования и застройки, Правила; муниципальное образование) являются документом градостроительного зонирования, которым устанавливаются территориальные зоны, градостроительные регламенты, порядок применения такого документа и порядок внесения в данный документ изменений.

1.2. Правила разрабатываются в целях:

1) создания условий для устойчивого развития территорий муниципальных образований области, сохранения окружающей среды и объектов культурного наследия;

2) создания условий для планировки территорий муниципальных образований области;

3) обеспечения прав и законных интересов физических и юридических лиц, в том числе правообладателей земельных участков и объектов капитального строительства;

4) создания условий для привлечения инвестиций, в том числе путем предоставления возможности выбора наиболее эффективных видов разрешенного использования земельных участков и объектов капитального строительства.

1.3. Правила разработаны на основании приказа Комитета градостроительства и архитектуры области от 16 ноября 2018 года № 124 «О подготовке проекта правил землепользования и застройки Ирдоматского сельского поселения Череповецкого муниципального района Вологодской области», от 29 октября 2019 года № 191 «О подготовке проекта внесения изменений в правила землепользования и застройки Ирдоматского сельского поселения Череповецкого муниципального района Вологодской области», от 24 июня 2022 года № 72 «О подготовке проекта внесения изменений в правила землепользования и застройки Ирдоматского сельского поселения Череповецкого муниципального района Вологодской области», в соответствии с Градостроительным кодексом Российской Федерации, Земельным кодексом Российской Федерации, Федеральным законом от 06 октября 2003 года № 131-ФЗ «Об общих принципах организации местного самоуправления в Российской Федерации» (в редакции Федерального закона от 30 декабря 2021 года № 492-ФЗ; далее – Федеральный закон № 131-ФЗ), законами области от 1 мая 2006 года № 1446-ОЗ «О регулировании градостроительной деятельности на территории Вологодской области» (в редакции Закона области от 27 апреля 2022 года № 5105-ОЗ), от 15 декабря 2017 года № 4259-ОЗ «О перераспределении полномочий в области градостроительной деятельности между органами местного самоуправления муниципальных образований области и органами государственной власти области» (в редакции Закона области от 16 декабря 2021 года № 5034-ОЗ), приказом Федеральной службы государственной

регистрации, кадастра и картографии от 10 ноября 2020 года № П/0412 «Об утверждении классификатора видов разрешенного использования земельных участков» (в редакции приказа Федеральной службы государственной регистрации, кадастра и картографии от 23 июня 2022 г. N П/0246), постановлением Правительства области от 1 октября 2018 года № 856 «Об утверждении планов-графиков подготовки генеральных планов муниципальных образований области и правил землепользования и застройки поселений области», иными нормативными правовыми актами Российской Федерации, Вологодской области и муниципальными правовыми актами муниципального образования.

1.4. Правила разработаны в соответствии с генеральным планом сельского поселения Ирдоматского сельского поселения, утвержденного решением Решение Муниципального Собрания Череповецкого муниципального района от 10 февраля 2016 года № 225, и с учетом сведений из Единого государственного реестра недвижимости, приведенных в Приложении.

1.5. Правила подлежат применению на всей территории муниципального образования в границах, установленных законом области от 6 декабря 2004 года № 1129-ОЗ «Об установлении границ Череповецкого муниципального района, границах и статусе муниципальных образований, входящих в его состав», постановлением Правительства Вологодской области от 1 марта 2010 года № 178 «Об утверждении Реестра административно-территориальных единиц Вологодской области» (в редакции постановления Правительства Вологодской области от 21 февраля 2022 года № 245).

Глава 2. Открытость и доступность информации о правилах землепользования и застройки

2.1. Настоящие Правила подлежат опубликованию в порядке, установленном для официального опубликования нормативных правовых актов Вологодской области, и размещаются в федеральной государственной информационной системе территориального планирования.

2.2. Физические и юридические лица имеют право участвовать в принятии решений по вопросам землепользования и застройки в соответствии с законодательством Российской Федерации.

Глава 3. Состав Правил

3.1. Правила землепользования и застройки включают в себя:

- 1) порядок применения и внесения изменений в настоящие Правила;
- 2) карту градостроительного зонирования;
- 3) градостроительные регламенты.

3.2. К настоящим Правилам прилагаются сведения о границах территориальных зон (приложение к картам градостроительного зонирования) в виде электронного документа, подготовленного по форме, утвержденной приказом Министерства экономического развития Российской Федерации от 23 ноября 2018 года № 650 «Об установлении формы графического описания местоположения границ населенных пунктов, территориальных зон, особо охраняемых природных территорий, зон с особыми условиями использования

территории, формы текстового описания местоположения границ населенных пунктов, территориальных зон, требований к точности определения координат характерных точек границ населенных пунктов, территориальных зон, особо охраняемых природных территорий, зон с особыми условиями использования территории, формату электронного документа, содержащего сведения о границах населенных пунктов, территориальных зон, особо охраняемых природных территорий, зон с особыми условиями использования территории, и о признании утратившими силу приказов Министерства экономического развития Российской Федерации от 23 марта 2016 года № 163 и от 4 мая 2018 года № 236», подлежащие передаче в орган регистрации прав.

3.3. На карте градостроительного зонирования устанавливаются границы зон и территорий в соответствии со статьями 34 и 35 Градостроительного кодекса Российской Федерации.

3.4. Градостроительным регламентом определяется правовой режим земельных участков, равно как всего, что находится над и под поверхностью земельных участков и используется в процессе их застройки и последующей эксплуатации объектов капитального строительства. Градостроительные регламенты устанавливаются с учетом статьи 36 Градостроительного кодекса Российской Федерации.

3.5. В целях соблюдения требований части 5 статьи 30 и частей 8-10 статьи 33 Градостроительного кодекса Российской Федерации границы зон с особыми условиями использования территорий согласно сведений, содержащихся в Едином государственном реестре недвижимости (далее – ЕГРН), зоны, у которых приняты решения об их установлении, однако сведения о такой зоне отсутствуют в ЕГРН (часть 8 статьи 26 Федеральный закон от 3 августа 2018 года № 342-ФЗ «О внесении изменений в Градостроительный кодекс Российской Федерации и отдельные законодательные акты Российской Федерации»), зоны которые возникают в силу федерального закона (водоохранные зоны, прибрежные защитные полосы, защитные зоны объектов культурного наследия) (часть 1 статьи 106 Земельного кодекса Российской Федерации), границы территорий объектов культурного наследия, границы территорий исторических поселений федерального и регионального значения (часть 5 статьи 30 Градостроительного кодекса Российской Федерации) отображаются на отдельной карте, являющейся приложением к настоящим Правилам в следующем составе:

карта градостроительных ограничений Ирдоматского сельского поселения Череповецкого муниципального района Вологодской области.

Указанная карта градостроительных ограничений, а также перечень зон с особыми условиями использования территории и ограничений в использовании земельных участков и объектов капитального строительства в связи с установлением зон с особыми условиями использования территории предусмотрены в Приложении к градостроительным регламентам.

Карта градостроительных ограничений также размещается в федеральной государственной информационной системе территориального планирования (ФГИС ТП) на сайте <https://fgistp.economy.gov.ru> в личном кабинете поселения.

3.6. Органом ответственным за размещение карт градостроительных ограничений в федеральной государственной информационной системе территориального планирования (далее – ФГИС ТП) является Комитет градостроительства и архитектуры области. Размещение карт градостроительных ограничений в ФГИС ТП осуществляется одновременно с размещением в указанной системе настоящих Правил.

3.7. Уточнение указанных в пункте 3.5 границ, устанавливаемых в соответствии с законодательством Российской Федерации, осуществляется Комитетом градостроительства и архитектуры области в соответствии с частями 8-10 статьи 33 Градостроительного кодекса Российской Федерации без утверждения изменений в настоящие Правила.

3.8. На территории поселения могут быть установлены и действовать ограничения, вступившие в силу с момента их установления уполномоченным органом либо в силу федерального закона, которые отсутствуют на карте градостроительных ограничений.

Раздел 2. Положения о регулировании градостроительного зонирования

Глава 4. Полномочия органов исполнительной государственной власти области

4.1. К полномочиям Комитета градостроительства и архитектуры области (далее – Комитет) относятся:

- 1) принятие приказа по подготовке проекта правил землепользования и застройки и по внесению изменений в данный документ;
- 2) утверждение состава и порядка деятельности комиссии по подготовке проекта правил землепользования и застройки;
- 3) организация работы по подготовке проекта правил землепользования и застройки и по внесению изменений в данный документ в соответствии с Порядком подготовки и утверждения документов градостроительного зонирования муниципальных образований области органами исполнительной государственной власти области, утвержденным постановлением Правительства области от 16 июля 2018 года № 645;
- 4) обеспечение согласования проекта правил землепользования и застройки;
- 5) внесение изменений в правила землепользования и застройки путем их уточнения в случаях, предусмотренных пунктами 3-5 части 2 статьи 33 Градостроительного кодекса Российской Федерации.

4.2. Утверждение правил землепользования и застройки муниципальных образований области, а также внесение изменений в утвержденные правила землепользования и застройки муниципальных образований области осуществляется Правительством области, за исключением случаев, предусмотренных пунктами 3-5 части 2 статьи 33 Градостроительного кодекса Российской Федерации.

Глава 5. Полномочия органов местного самоуправления

5.1. К полномочиям органа местного самоуправления поселения или муниципального района относятся полномочия в области градостроительной деятельности, не указанные в главе 4, в том числе по организации и проведению общественных обсуждений, публичных слушаний по проекту правил землепользования и застройки, организации деятельности комиссии по вопросам, предусмотренным статьями 39 и 40 Градостроительного кодекса Российской Федерации (далее – Комиссия), а также иные полномочия, в соответствии с Градостроительным кодексом Российской Федерации и уставом поселения или муниципального района, а также нормативными правовыми актами представительного органа.

Раздел 3. Положения об изменении видов разрешенного использования земельных участков и объектов капитального строительства физическими и юридическими лицами

Глава 6. Виды разрешенного использования земельных участков и объектов капитального строительства

6.1. Применительно к каждой территориальной зоне устанавливаются виды разрешенного использования земельных участков и объектов капитального строительства.

6.2. Установление основных видов разрешенного использования земельных участков и объектов капитального строительства является обязательным применительно к каждой территориальной зоне, в отношении которой устанавливается градостроительный регламент.

6.3. Разрешенное использование земельных участков и объектов капитального строительства может быть следующих видов:

- 1) основные виды разрешенного использования объектов недвижимости;
- 2) вспомогательные виды разрешенного использования, допустимые только в качестве дополнительных по отношению к основным видам разрешенного использования и условно разрешенным видам использования и осуществляемые совместно с ними;
- 3) условно разрешенные виды использования-виды разрешенного использования, для установления которых необходимо проведение общественных обсуждений или публичных слушаний.

Глава 7. Изменение видов разрешенного использования земельных участков и объектов капитального строительства физическими и юридическими лицами

7.1. Изменение одного вида разрешенного использования земельных участков и объектов капитального строительства на другой вид такого использования осуществляется в соответствии с градостроительным регламентом при условии соблюдения требований технических регламентов.

7.2. Основные и вспомогательные виды разрешенного использования земельных участков и объектов капитального строительства правообладателями

земельных участков и объектов капитального строительства, за исключением органов государственной власти, органов местного самоуправления, государственных и муниципальных учреждений, государственных и муниципальных унитарных предприятий, выбираются самостоятельно без дополнительных разрешений и согласований.

7.3. Решения об изменении одного вида разрешенного использования земельных участков и объектов капитального строительства, расположенных на землях, на которые действие градостроительных регламентов не распространяется или для которых градостроительные регламенты не устанавливаются, на другой вид такого использования принимаются в соответствии с федеральными законами.

7.4. Органы государственной власти и органы местного самоуправления обязаны направлять в федеральный орган исполнительной власти (его территориальные органы), уполномоченный Правительством Российской Федерации на осуществление государственного кадастрового учета, государственной регистрации прав, ведение Единого государственного реестра недвижимости и предоставление сведений, содержащихся в Едином государственном реестре недвижимости, документы (содержащиеся в них сведения) для внесения сведений в Единый государственный реестр недвижимости в случае принятия ими решений (актов) об установлении или изменении разрешенного использования земельного участка в порядке, установленном Федеральным законом от 13 июля 2015 года № 218-ФЗ «О государственной регистрации недвижимости» (далее – Федеральный закон № 218-ФЗ).

Глава 8. Предоставление разрешения на условно разрешенный вид использования земельного участка или объекта капитального строительства

8.1. Лицо, заинтересованное в получении разрешения на условно разрешенный вид использования земельного участка или объекта капитального строительства направляет заявление о предоставлении разрешения на условно разрешенный вид использования в Комиссию.

8.2. Проект решения о предоставлении разрешения на условно разрешенный вид использования подлежит рассмотрению на общественных обсуждениях или публичных слушаниях, проводимых в порядке, установленном статьей 5¹ Градостроительного кодекса Российской Федерации, с учетом положений статьи 39 Градостроительного кодекса Российской Федерации.

8.3. На основании заключения о результатах общественных обсуждений или публичных слушаний по проекту решения о предоставлении разрешения на условно разрешенный вид использования Комиссия осуществляет подготовку рекомендаций о предоставлении разрешения на условно разрешенный вид использования или об отказе в предоставлении такого разрешения с указанием причин принятого решения и направляет главе поселения.

8.4. Расходы, связанные с организацией и проведением общественных обсуждений или публичных слушаний по проекту решения о предоставлении разрешения на условно разрешенный вид использования, несет физическое или юридическое лицо, заинтересованное в предоставлении такого разрешения.

8.5. На основании вышеуказанных рекомендаций глава местной администрации в течение трех дней со дня поступления таких рекомендаций принимает решение о предоставлении разрешения на условно разрешенный вид использования или об отказе в предоставлении такого разрешения. Указанное решение подлежит опубликованию в порядке, установленном для официального опубликования муниципальных правовых актов, иной официальной информации, и размещается на официальном сайте муниципального образования (при наличии официального сайта муниципального образования) в сети «Интернет».

8.6. В случае если условно разрешенный вид использования земельного участка или объекта капитального строительства может оказать негативное воздействие на окружающую среду, общественные обсуждения или публичные слушания проводятся с участием правообладателей земельных участков и объектов капитального строительства, подверженных риску такого негативного воздействия.

8.7. В случае если условно разрешенный вид использования земельного участка или объекта капитального строительства включен в градостроительный регламент в установленном для внесения изменений в правила землепользования и застройки порядке после проведения общественных обсуждений или публичных слушаний по инициативе физического или юридического лица, заинтересованного в предоставлении разрешения на условно разрешенный вид использования, решение о предоставлении разрешения на условно разрешенный вид использования такому лицу принимается без проведения общественных обсуждений или публичных слушаний.

8.8. Физическое или юридическое лицо вправе оспорить в судебном порядке решение о предоставлении разрешения на условно разрешенный вид использования или об отказе в предоставлении такого разрешения.

Глава 9. Предоставление разрешения на отклонение от предельных параметров разрешенного строительства, реконструкции объектов капитального строительства

9.1. Лицо, заинтересованное в получении разрешения на отклонение от предельных параметров разрешенного строительства, реконструкции объектов капитального строительства, направляет в Комиссию заявление о предоставлении такого разрешения.

9.2. Отклонение от предельных параметров разрешенного строительства, реконструкции объектов капитального строительства в части предельного количества этажей, предельной высоты зданий, строений, сооружений и требований к архитектурным решениям объектов капитального строительства в границах территорий исторических поселений федерального или регионального значения не допускается.

9.3. Предоставление разрешения на отклонение от предельных параметров разрешенного строительства, реконструкции объектов капитального строительства не допускается, если такое отклонение не соответствует ограничениям использования объектов недвижимости, установленным на приаэродромной территории.

9.4. Проект решения о предоставлении разрешения на отклонение от предельных параметров разрешенного строительства, реконструкции объектов капитального строительства подготавливается в течение пятнадцати рабочих дней со дня поступления заявления о предоставлении такого разрешения и подлежит рассмотрению на общественных обсуждениях или публичных слушаниях, проводимых в порядке, установленном статьей 5¹ Градостроительного кодекса Российской Федерации, с учетом положений статьи 39 Градостроительного кодекса Российской Федерации, за исключением случая, если такое отклонение необходимо в целях однократного изменения одного или нескольких предельных параметров разрешенного строительства, реконструкции объектов капитального строительства, установленных градостроительным регламентом для конкретной территориальной зоны, не более чем на десять процентов.

9.5. На основании заключения о результатах общественных обсуждений или публичных слушаний по проекту решения о предоставлении разрешения на отклонение от предельных параметров разрешенного строительства, реконструкции объектов капитального строительства Комиссия в течение пятнадцати рабочих дней со дня окончания таких обсуждений или слушаний осуществляет подготовку рекомендаций о предоставлении такого разрешения или об отказе в предоставлении такого разрешения с указанием причин принятого решения и направляет главе сельского поселения.

9.6. Глава местной администрации в течение семи дней со дня поступления указанных в части 5 статьи 40 Градостроительного кодекса Российской Федерации рекомендаций принимает решение о предоставлении разрешения на отклонение от предельных параметров разрешенного строительства, реконструкции объектов капитального строительства или об отказе в предоставлении такого разрешения с указанием причин принятого решения.

9.7. Расходы, связанные с организацией и проведением общественных обсуждений или публичных слушаний по проекту решения о предоставлении разрешения на отклонение от предельных параметров разрешенного строительства, реконструкции объектов капитального строительства, несет физическое или юридическое лицо, заинтересованное в предоставлении такого разрешения.

9.8. Физическое или юридическое лицо вправе оспорить в судебном порядке решение о предоставлении разрешения на условно разрешенный вид использования или об отказе в предоставлении такого разрешения.

Раздел 4. Положения о подготовке документации по планировке территорий

Глава 10. Подготовка документации по планировке территории

10.1. Подготовка документации по планировке территории осуществляется в соответствии с главой 5 Градостроительного кодекса Российской Федерации.

10.2. Видами документации по планировке территории являются:

- 1) проект планировки территории;
- 2) проект межевания территории.

10.3. Подготовка графической части документации по планировке территории осуществляется в соответствии с системой координат используемой для

ведения единого государственного реестра недвижимости, с использованием цифровой топографической основы, требования к которым устанавливаются уполномоченным федеральным органом исполнительной власти.

10.4. Подготовка документации по планировке территории осуществляется в соответствии с материалами и результатами инженерных изысканий в случаях, если выполнение таких инженерных изысканий требуется в соответствии с Градостроительным кодексом Российской Федерации.

10.5. При подготовке документации по планировке территории до установления границ зон с особыми условиями использования территории учитываются размеры этих зон и ограничения по использованию территории в границах таких зон, которые устанавливаются в соответствии с законодательством Российской Федерации.

10.6. Согласно части 5 статьи 41 Градостроительного кодекса Российской Федерации применительно к территории, в границах которой не предусматривается осуществление комплексного развития территории, а также не планируется размещение линейных объектов, допускается подготовка проекта межевания территории без подготовки проекта планировки территории в целях, предусмотренных частью 2 статьи 43 Градостроительного кодекса Российской Федерации.

10.7. До вступления в силу в установленном порядке технических регламентов по размещению, проектированию, строительству и эксплуатации зданий, строений, сооружений в случае, если застроенные территории не разделены на земельные участки, границы земельных участков, на которых расположены многоквартирные дома, устанавливаются посредством подготовки проектов планировки территорий и проектов межевания территорий, которые утверждаются главой органа местного самоуправления поселения или муниципального района в соответствии с полномочиями с соблюдением процедуры общественных обсуждений или публичных слушаний в соответствии со статьями 5.1 и 46 Градостроительного кодекса Российской Федерации. Не допускается требовать в указанном случае предоставление других документов для утверждения проектов планировки территорий, проектов межевания территорий.

10.8. Утвержденная документация по планировке территории (проекты планировки территории и проекты межевания территории) подлежит опубликованию в порядке, установленном для официального опубликования, в течение семи дней со дня утверждения указанной документации и размещается на официальном сайте муниципального образования (при наличии официального сайта муниципального образования) в сети «Интернет»¹.

10.9. Органы местного самоуправления обязаны направлять в орган регистрации прав документы (содержащиеся в них сведения) для внесения сведений в Единый государственный реестр недвижимости в случае принятия ими решений (актов) об утверждении проекта межевания территории в порядке, установленном Федеральным законом № 218-ФЗ.

¹ часть 14 статьи 46 Градостроительного кодекса Российской Федерации.

Раздел 5. Положения о проведении общественных обсуждений или публичных слушаний по вопросам землепользования и застройки

Глава 11. Общественные обсуждения или публичные слушания по вопросам землепользования и застройки

11.1. В целях соблюдения права человека на благоприятные условия жизнедеятельности, прав и законных интересов правообладателей земельных участков и объектов капитального строительства по проектам правил землепользования и застройки, предусматривающим внесение изменений в указанные документы, проектам решений о предоставлении разрешения на условно разрешенный вид использования земельного участка или объекта капитального строительства, проектам решений о предоставлении разрешения на отклонение от предельных параметров разрешенного строительства, реконструкции объектов капитального строительства в соответствии с уставом Ирдоматского сельского поселения или Череповецкого муниципального района в соответствии с полномочиями и с учетом положений Градостроительного кодекса Российской Федерации проводятся общественные обсуждения или публичные слушания, за исключением случаев, предусмотренных Градостроительным кодексом Российской Федерации и другими федеральными законами.

11.2. Комитет направляет уведомление о необходимости проведения публичных слушаний или общественных обсуждений с приложением проекта правил землепользования и застройки в орган местного самоуправления, уполномоченный на проведение публичных слушаний, общественных обсуждений в соответствии с муниципальными правовыми актами по завершении процедуры согласования проекта с Уполномоченными органами.

11.3. Порядок проведения процедуры общественных обсуждений или публичных слушаний установлен статьями 5.1, 31 Градостроительного кодекса Российской Федерации, Федеральным законом № 131-ФЗ и уставом Ирдоматского сельского поселения или Череповецкого муниципального района в соответствии с полномочиями.

Раздел 6. Положения о внесении изменений в правила землепользования и застройки

Глава 12. Внесение изменений в Правила

12.1. Подготовка предложений о внесении изменений в правила землепользования и застройки осуществляется на основании приказа Комитета.

12.2. Основаниями для рассмотрения вопроса о внесении изменений в правила землепользования и застройки являются случаи, предусмотренные статьей 33 Градостроительного кодекса Российской Федерации.

12.3. Внесение изменений в правила землепользования и застройки осуществляется в порядке, предусмотренном статьями 31 и 32 Градостроительного кодекса Российской Федерации, с учетом особенностей, установленных статьей 33 Градостроительного кодекса Российской Федерации, нормативными правовыми актами органов исполнительной государственной власти области в соответствии с

Порядком подготовки и утверждения документов градостроительного зонирования муниципальных образований области органами исполнительной государственной власти области, утвержденным постановлением Правительства области от 16 июля 2018 года № 645.

Раздел 7. Положения о регулировании иных вопросов землепользования и застройки

Глава 13. Иные вопросы землепользования и застройки

13.1. Иные вопросы землепользования и застройки на территории сельского поселения регулируются законодательством Российской Федерации, нормативными правовыми актами органов исполнительной государственной власти области, муниципальными правовыми актами.

13.2. В случае отмены либо внесения изменений в нормативные правовые акты Российской Федерации, Вологодской области, настоящие Правила применяются в части, не противоречащей федеральному законодательству и нормативным правовым актам Вологодской области.

Глава 14. Ответственность за нарушение Правил

14.1. Лица, виновные в нарушении законодательства о градостроительной деятельности, несут дисциплинарную, имущественную, административную, уголовную ответственность в соответствии с законодательством Российской Федерации.

Приложение к Порядку применения правил землепользования и застройки и
внесения в них изменений

Перечень кадастровых планов территорий предоставленных филиалом ФГБУ
"Федеральная кадастровая палата Федеральной службы государственной регистрации,
кадастра и картографии" по Вологодской области

№ п/п	Номер кадастрового квартала	Номер выписки из ГКН	Дата выписки из ГКН
1	2	3	4
1	35:22:0112008	КУВИ-001/2022-71876755	13.05.2022
2	35:22:0112026	КУВИ-001/2022-71877420	13.05.2022
3	35:22:0112027	КУВИ-001/2022-71877552	13.05.2022
4	35:22:0112030	КУВИ-001/2022-71879384	13.05.2022
5	35:22:0112031	КУВИ-001/2022-71878778	13.05.2022
6	35:22:0112032	КУВИ-001/2022-71879057	13.05.2022
7	35:22:0112033	КУВИ-001/2022-71879351	13.05.2022
8	35:22:0112034	КУВИ-001/2022-71888389	13.05.2022
9	35:22:0112035	КУВИ-001/2022-71888665	13.05.2022
10	35:22:0112037	КУВИ-001/2022-71889311	13.05.2022
11	35:22:0302001	КУВИ-001/2022-71889509	13.05.2022
12	35:22:0302002	КУВИ-001/2022-71889739	13.05.2022
13	35:22:0302003	КУВИ-001/2022-71890043	13.05.2022
14	35:22:0302004	КУВИ-001/2022-71890401	13.05.2022
15	35:22:0302005	КУВИ-001/2022-71890817	13.05.2022
16	35:22:0302006	КУВИ-001/2022-71890918	13.05.2022
17	35:22:0302007	КУВИ-001/2022-71890941	13.05.2022
18	35:22:0302008	КУВИ-001/2022-71894681	13.05.2022
19	35:22:0302009	КУВИ-001/2022-71891395	13.05.2022
20	35:22:0302010	КУВИ-001/2022-71891626	13.05.2022
21	35:22:0302023	КУВИ-001/2022-71891908	13.05.2022
22	35:22:0302024	КУВИ-001/2022-71892214	13.05.2022
23	35:22:0302025	КУВИ-001/2022-71892438	13.05.2022
24	35:22:0302027	КУВИ-001/2022-71894035	13.05.2022
25	35:22:0302028	КУВИ-001/2022-71893148	13.05.2022
26	35:22:0000000	КУВИ-001/2022-59847573	20.04.2022

ПРАВИЛА ЗЕМЛЕПОЛЬЗОВАНИЯ И ЗАСТРОЙКИ
Ирдоматского сельского поселения
Череповецкого муниципального района
Вологодской области

Градостроительные регламенты

(внесение изменений)

Вологда
2022 год

СОДЕРЖАНИЕ

Глава 1. Градостроительные регламенты в установленных территориальных зонах	4
ТЕРРИТОРИАЛЬНАЯ ЗОНА «ЗН» - ЗОНА НАСЕЛЕННОГО ПУНКТА	5
Основные виды и параметры разрешенного строительства, реконструкции объектов капитального строительства	5
Условно разрешенные виды и параметры разрешенного строительства, реконструкции объектов капитального строительства	7
Виды разрешенного использования	7
ТЕРРИТОРИАЛЬНАЯ ЗОНА «ЗНК» - ИНАЯ ЗОНА	27
Основные виды и параметры разрешенного строительства, реконструкции объектов капитального строительства	27
Условно разрешенные виды и параметры разрешенного строительства, реконструкции объектов капитального строительства	34
Виды разрешенного использования	34
ТЕРРИТОРИАЛЬНАЯ ЗОНА «ПР» - ПРОИЗВОДСТВЕННАЯ ЗОНА	34
Основные виды и параметры разрешенного строительства, реконструкции объектов капитального строительства	34
Виды разрешенного использования	34
Условно разрешенные виды и параметры разрешенного строительства, реконструкции объектов капитального строительства	36
Виды разрешенного использования	36
ТЕРРИТОРИАЛЬНАЯ ЗОНА «ПР1» - ПРОИЗВОДСТВЕННАЯ ЗОНА	37
Основные виды и параметры разрешенного строительства, реконструкции объектов капитального строительства	37
Виды разрешенного использования	37
Условно разрешенные виды и параметры разрешенного строительства, реконструкции объектов капитального строительства	40
Виды разрешенного использования	40
ТЕРРИТОРИАЛЬНАЯ ЗОНА «ПР2» - ПРОИЗВОДСТВЕННАЯ ЗОНА	41
Основные виды и параметры разрешенного строительства, реконструкции объектов капитального строительства	41
Виды разрешенного использования	41
Условно разрешенные виды и параметры разрешенного строительства, реконструкции объектов капитального строительства	45
Виды разрешенного использования	45
ТЕРРИТОРИАЛЬНАЯ ЗОНА «ПР3» - ПРОИЗВОДСТВЕННАЯ ЗОНА	47
Основные виды и параметры разрешенного строительства, реконструкции объектов капитального строительства	47
Виды разрешенного использования	47
Условно разрешенные виды и параметры разрешенного строительства, реконструкции объектов капитального строительства	51
Виды разрешенного использования	51
ТЕРРИТОРИАЛЬНАЯ ЗОНА «ПК» - КОММУНАЛЬНАЯ ЗОНА	52
Основные виды и параметры разрешенного строительства, реконструкции объектов капитального строительства	52
Виды разрешенного использования	52
Условно разрешенные виды и параметры разрешенного строительства, реконструкции объектов капитального строительства	61
ТЕРРИТОРИАЛЬНАЯ ЗОНА «ПК1» - КОММУНАЛЬНАЯ ЗОНА	62
Основные виды и параметры разрешенного строительства, реконструкции объектов капитального строительства	62

Условно разрешенные виды и параметры разрешенного строительства, реконструкции объектов капитального строительства.....	71
ТЕРРИТОРИАЛЬНАЯ ЗОНА «ОЧ» - ЗОНА ОЧИСТНЫХ СООРУЖЕНИЙ ВОДООТВЕДЕНИЯ	73
Основные виды и параметры разрешенного строительства, реконструкции объектов капитального строительства	73
Условно разрешенные виды и параметры разрешенного строительства, реконструкции объектов капитального строительства.....	74
ТЕРРИТОРИАЛЬНАЯ ЗОНА «ГО» - ЗОНА НЕФТЕГАЗОВОГО ОБОРУДОВАНИЯ	75
Основные виды и параметры разрешенного строительства, реконструкции объектов капитального строительства	75
Условно разрешенные виды и параметры разрешенного строительства, реконструкции объектов капитального строительства.....	76
ТЕРРИТОРИАЛЬНАЯ ЗОНА «ВТ» - ЗОНА ВОДНОГО ТРАНСПОРТА.....	77
Основные виды и параметры разрешенного строительства, реконструкции объектов капитального строительства	77
Условно разрешенные виды и параметры разрешенного строительства, реконструкции объектов капитального строительства.....	78
ТЕРРИТОРИАЛЬНАЯ ЗОНА «СХС» - ЗОНА САДОВОДСТВА.....	79
Основные виды и параметры разрешенного строительства, реконструкции объектов капитального строительства	79
Условно разрешенные виды и параметры разрешенного строительства, реконструкции объектов капитального строительства.....	82
ТЕРРИТОРИАЛЬНАЯ ЗОНА «СХП» - ЗОНА СЕЛЬСКОХОЗЯЙСТВЕННОГО ПРОИЗВОДСТВА	83
Основные виды и параметры разрешенного строительства, реконструкции объектов капитального строительства	83
Условно разрешенные виды и параметры разрешенного строительства, реконструкции объектов капитального строительства.....	88
ТЕРРИТОРИАЛЬНАЯ ЗОНА «РЗ» - РЕКРЕАЦИОННАЯ ЗОНА.....	90
Основные виды и параметры разрешенного строительства, реконструкции объектов капитального строительства	90
Условно разрешенные виды и параметры разрешенного строительства, реконструкции объектов капитального строительства.....	96
ТЕРРИТОРИАЛЬНАЯ ЗОНА «РЛ» - ЛАНДШАФТНО-РЕКРЕАЦИОННАЯ ЗОНА	96
Основные виды и параметры разрешенного строительства, реконструкции объектов капитального строительства	96
Условно разрешенные виды и параметры разрешенного строительства, реконструкции объектов капитального строительства.....	97
ТЕРРИТОРИАЛЬНАЯ ЗОНА «КЛ» - ЗОНА КЛАДБИЩ	98
Основные виды и параметры разрешенного строительства, реконструкции объектов капитального строительства	98
Условно разрешенные виды и параметры разрешенного строительства, реконструкции объектов капитального строительства.....	100
ТЕРРИТОРИАЛЬНАЯ ЗОНА «РОВ» - ЗОНА РЕЖИМНЫХ ОБЪЕКТОВ.....	101
Основные виды и параметры разрешенного строительства, реконструкции объектов капитального строительства	101
Условно разрешенные виды и параметры разрешенного строительства, реконструкции объектов капитального строительства.....	103
Глава 2. Ограничения использования земельных участков и объектов капитального строительства	104

Глава 1. Градостроительные регламенты в установленных территориальных зонах

Порядок установления территориальных зон определен статьей 34 Градостроительного кодекса Российской Федерации. На карте градостроительного зонирования установлены следующие виды территориальных зон:

Кодовые обозначения территориальных зон	Наименование территориальных зон
1	2
Зона населенного пункта	
ЗН	Зона населенного пункта
ЗНК	Иная зона
Производственная зона	
ПР	Производственная зона
ПР1	Производственная зона
ПР2	Производственная зона
ПР3	Производственная зона
ПК	Коммунальная зона
ПК1	Коммунальная зона
Зона инженерной инфраструктуры	
ОЧ	Зона очистных сооружений водоотведения
ГО	Зона нефтегазового оборудования
Зона транспортной инфраструктуры	
ВТ	Зона водного транспорта
Зона сельскохозяйственного использования	
СХС	Зона садоводства
СХП	Зона сельскохозяйственного производства
Зона рекреационного назначения	
РЗ	Рекреационная зона
РЛ	Ландшафтно-рекреационная зона
Зона специального назначения	
КЛ	Зона кладбищ
РОВ	Зона режимных объектов

Смена вида разрешенного использования осуществляется с учетом соответствия требованиям технических регламентов, предельным параметрам разрешенного строительства и реконструкции объектов капитального строительства, а также законодательству Российской Федерации.

ТЕРРИТОРИАЛЬНАЯ ЗОНА «ЗН» - ЗОНА НАСЕЛЕННОГО ПУНКТА

Основные виды и параметры разрешенного строительства, реконструкции объектов капитального строительства

Виды разрешенного использования				Вспомогательные виды разрешенного использования
Наименование	Код	Описание	Предельные (минимальные и (или) максимальные) размеры земельных участков и предельные параметры разрешенного строительства, реконструкции объектов капитального строительства	перечень объектов
1	2	3	4	5
Для индивидуального жилищного строительства	2.1	Размещение жилого дома (отдельно стоящего здания количеством надземных этажей не более чем три, высотой не более двадцати метров, которое состоит из комнат и помещений вспомогательного использования, предназначенных для удовлетворения гражданами бытовых и иных нужд, связанных с их проживанием в таком здании, не предназначенного для раздела на самостоятельные объекты недвижимости); выращивание сельскохозяйственных культур;	Предельные размеры земельных участков: минимальный - 400 кв.м.; максимальный - 3000 кв.м. Минимальный отступ от границы земельного участка - 3 м. Минимальный отступ от красной линии до линии застройки: со стороны улицы - 5 м.; со стороны проезда - 3 м. Предельное количество этажей (или предельная высота) - 3 надземных этажа. Максимальный процент застройки в границах земельного участка - 20 %	Объекты инженерной и коммунальной инфраструктуры (Объекты водоснабжения, теплоснабжения, газоснабжения, водоотведения, слаботочных сетей, объекты связи, объекты электроэнергетики и т.п.)

1	2	3	4	5
		размещение гаражей для собственных нужд и хозяйственных построек		
Для ведения личного подсобного хозяйства (приусадебный земельный участок)	2.2	Размещение жилого дома, указанного в описании вида разрешенного использования с кодом 2.1; производство сельскохозяйственной продукции; размещение гаража и иных вспомогательных сооружений; содержание сельскохозяйственных животных	Предельные размеры земельных участков: минимальный - не подлежит установлению; максимальный - 5000 кв.м. Минимальный отступ от границы земельного участка – 3 м. Минимальный отступ от красной линии до линии застройки: со стороны улицы - 5 м.; со стороны проезда - 3 м. Предельное количество этажей (или предельная высота) - 3 надземных этажа. Максимальный процент застройки в границах земельного участка - 40 %	Объекты инженерной и коммунальной инфраструктуры (Объекты водоснабжения, теплоснабжения, газоснабжения, водоотведения, слаботочных сетей, объекты связи, объекты электроэнергетики и т.п.)
Блокированная жилая застройка	2.3	Размещение жилого дома, блокированного с другим жилым домом (другими жилыми домами) в одном ряду общей боковой стеной (общими боковыми стенами) без проемов и имеющего отдельный выход на земельный участок; разведение декоративных и плодовых деревьев, овощных и ягодных культур; размещение гаражей для собственных нужд и иных вспомогательных сооружений;	Предельные размеры земельных участков: минимальный - 100 кв.м.; максимальный - 600 кв.м. Минимальный отступ от границы земельного участка, за исключением границы участка между совмещенными домами – 3 м. Минимальный отступ от красной линии до линии застройки: со стороны улицы - 5 м.; со стороны проезда - 3 м.	Объекты инженерной и коммунальной инфраструктуры (Объекты водоснабжения, теплоснабжения, газоснабжения, водоотведения, слаботочных сетей, объекты связи, объекты электроэнергетики и т.п.)

1	2	3	4	5
		обустройство спортивных и детских площадок, площадок для отдыха	Предельное количество этажей (или предельная высота) - 3 надземных этажа. Максимальный процент застройки в границах земельного участка - 30 %	
Ведение садоводства	13.2	Осуществление отдыха и (или) выращивания гражданами для собственных нужд сельскохозяйственных культур; размещение для собственных нужд садового дома, жилого дома, указанного в описании вида разрешенного использования с кодом 2.1, хозяйственных построек и гаражей для собственных нужд	Предельные размеры земельных участков: минимальный - 400 кв.м.; максимальный - 3000 кв.м. Минимальный отступ от границы земельного участка – 3 м. Предельное количество этажей (или предельная высота) - 3 надземных этажа. Максимальный процент застройки в границах земельного участка - 40 %	Объекты инженерной и коммунальной инфраструктуры (Объекты водоснабжения, теплоснабжения, газоснабжения, водоотведения, слаботочных сетей, объекты связи, объекты электроэнергетики и т.п.)

Условно разрешенные виды и параметры разрешенного строительства, реконструкции объектов капитального строительства

Виды разрешенного использования				Вспомогательные виды разрешенного использования
Наименование	Код	Описание	Предельные (минимальные и (или) максимальные) размеры земельных участков и предельные параметры разрешенного строительства, реконструкции объектов капитального строительства	перечень объектов
1	2	3	4	5
Малоэтажная многоквартирная жилая застройка	2.1.1	Размещение малоэтажных многоквартирных домов (многоквартирные дома высотой до 4 этажей, включая мансардный); обустройство спортивных и детских площадок, площадок для отдыха;	Предельные размеры земельных участков устанавливаются проектом межевания территории. Минимальный отступ от границы земельного участка - 3 м. Минимальный отступ от красной	Объекты инженерной и коммунальной инфраструктуры (Объекты водоснабжения, теплоснабжения, газоснабжения, водоотведения,

1	2	3	4	5
		размещение объектов обслуживания жилой застройки во встроенных, пристроенных и встроенно-пристроенных помещениях малоэтажного многоквартирного дома, если общая площадь таких помещений в малоэтажном многоквартирном доме не составляет более 15% общей площади помещений дома	линии до линии застройки: со стороны улицы - 5 м.; со стороны проезда - 3 м. Предельное количество этажей (или предельная высота) - 4 надземных этажа. Максимальный процент застройки в границах земельного участка - 40 %	слаботочных сетей, объекты связи, объекты электроэнергетики и т.п.), объекты постоянного и временного хранения автотранспорта, если их размещение не причиняет вреда окружающей среде и санитарному благополучию
Среднеэтажная жилая застройка	2.5	Размещение многоквартирных домов этажностью не выше восьми этажей; благоустройство и озеленение; размещение подземных гаражей и автостоянок; обустройство спортивных и детских площадок, площадок для отдыха; размещение объектов обслуживания жилой застройки во встроенных, пристроенных и встроенно-пристроенных помещениях многоквартирного дома, если общая площадь таких помещений в многоквартирном доме не составляет более 20% общей площади помещений дома	Предельные размеры земельных участков устанавливаются проектом межевания территории. Минимальный отступ от границы земельного участка – 3 м. Минимальный отступ от красной линии до линии застройки: со стороны улицы - 5 м.; со стороны проезда - 3 м. Минимальное количество этажей - 5 надземных этажа. Предельное количество этажей (или предельная высота) - 8 надземных этажа. Максимальный процент застройки в границах земельного участка - 40 %.	Объекты инженерной и коммунальной инфраструктуры (Объекты водоснабжения, теплоснабжения, газоснабжения, водоотведения, слаботочных сетей, объекты связи, объекты электроэнергетики и т.п.)
Хранение автотранспорта	2.7.1	Размещение отдельно стоящих и пристроенных гаражей, в том числе подземных, предназначенных для хранения автотранспорта, в том числе с разделением на машино-места, за исключением гаражей, размещение которых предусмотрено содержанием	Предельные размеры земельных участков определяются в соответствии с действующими нормативами*. Минимальный отступ от границы земельного участка определяется в соответствии с действующими	Объекты инженерной и коммунальной инфраструктуры (Объекты водоснабжения, теплоснабжения, газоснабжения, водоотведения, слаботочных сетей, объекты

1	2	3	4	5
		видов разрешенного использования с кодами 2.7.2, 4.9	нормативами*. Предельное количество этажей (или предельная высота) определяется в соответствии с действующими нормативами*. Максимальный процент застройки в границах земельного участка – 80%	связи, объекты электроэнергетики и т.п.)
Размещение гаражей для собственных нужд	2.7.2	Размещение для собственных нужд отдельно стоящих гаражей и (или) гаражей, блокированных общими стенами с другими гаражами в одном ряду, имеющих общие с ними крышу, фундамент и коммуникации	Предельные размеры земельных участков определяются в соответствии с действующими нормативами*. Минимальный отступ от границы земельного участка определяется в соответствии с действующими нормативами*. Предельное количество этажей (или предельная высота) определяется в соответствии с действующими нормативами*. Максимальный процент застройки в границах земельного участка – 80%	Объекты инженерной и коммунальной инфраструктуры (Объекты водоснабжения, теплоснабжения, газоснабжения, водоотведения, слаботочных сетей, объекты связи, объекты электроэнергетики и т.п.)
Предоставление коммунальных услуг	3.1.1	Размещение зданий и сооружений, обеспечивающих поставку воды, тепла, электричества, газа, отвод канализационных стоков, очистку и уборку объектов недвижимости (котельных, водозаборов, очистных сооружений, насосных станций, водопроводов, линий электропередач, трансформаторных подстанций, газопроводов, линий связи, телефонных станций, канализаций, стоянок, гаражей и мастерских для	Предельные (минимальные и (или) максимальные) размеры земельных участков, предельные параметры разрешенного строительства, реконструкции объектов капитального строительства определяются в соответствии с действующими нормативами*	-

1	2	3	4	5
		обслуживания уборочной и аварийной техники, сооружений, необходимых для сбора и плавки снега)		
Административные здания организаций, обеспечивающих предоставление коммунальных услуг	3.1.2	Размещение зданий, предназначенных для приема физических и юридических лиц в связи с предоставлением им коммунальных услуг	Предельные размеры земельных участков определяются в соответствии с действующими нормативами*. Минимальный отступ от границы земельного участка определяется в соответствии с действующими нормативами*. Предельное количество этажей (или предельная высота) определяется в соответствии с действующими нормативами*. Максимальный процент застройки в границах земельного участка – 80%	Объекты инженерной и коммунальной инфраструктуры (Объекты водоснабжения, теплоснабжения, газоснабжения, водоотведения, слаботочных сетей, объекты связи, объекты электроэнергетики и т.п.), объекты постоянного и временного хранения автотранспорта, если их размещение не причиняет вреда окружающей среде и санитарному благополучию
Дома социального обслуживания	3.2.1	Размещение зданий, предназначенных для размещения домов престарелых, домов ребенка, детских домов, пунктов ночлега для бездомных граждан; размещение объектов капитального строительства для временного размещения вынужденных переселенцев, лиц, признанных беженцами	Предельные размеры земельных участков определяются в соответствии с действующими нормативами*. Минимальный отступ от границы земельного участка определяется в соответствии с действующими нормативами*. Предельное количество этажей (или предельная высота) определяется в соответствии с действующими нормативами*. Максимальный процент застройки в границах земельного участка – 80%	Объекты инженерной и коммунальной инфраструктуры (Объекты водоснабжения, теплоснабжения, газоснабжения, водоотведения, слаботочных сетей, объекты связи, объекты электроэнергетики и т.п.), объекты постоянного и временного хранения автотранспорта, если их размещение не причиняет вреда окружающей среде и

1	2	3	4	5
				санитарному благополучию
Оказание социальной помощи населению	3.2.2	Размещение зданий, предназначенных для служб психологической и бесплатной юридической помощи, социальных, пенсионных и иных служб (службы занятости населения, пункты питания малоимущих граждан), в которых осуществляется прием граждан по вопросам оказания социальной помощи и назначения социальных или пенсионных выплат, а также для размещения общественных некоммерческих организаций: некоммерческих фондов, благотворительных организаций, клубов по интересам	Предельные размеры земельных участков определяются в соответствии с действующими нормативами*. Минимальный отступ от границы земельного участка определяется в соответствии с действующими нормативами*. Предельное количество этажей (или предельная высота) определяется в соответствии с действующими нормативами*. Максимальный процент застройки в границах земельного участка – 80%	Объекты инженерной и коммунальной инфраструктуры (Объекты водоснабжения, теплоснабжения, газоснабжения, водоотведения, слаботочных сетей, объекты связи, объекты электроэнергетики и т.п.), объекты постоянного и временного хранения автотранспорта, если их размещение не причиняет вреда окружающей среде и санитарному благополучию
Оказание услуг связи	3.2.3	Размещение зданий, предназначенных для размещения пунктов оказания услуг почтовой, телеграфной, междугородней и международной телефонной связи	Предельные размеры земельных участков определяются в соответствии с действующими нормативами*. Минимальный отступ от границы земельного участка определяется в соответствии с действующими нормативами*. Предельное количество этажей (или предельная высота) определяется в соответствии с действующими нормативами*. Максимальный процент застройки в границах земельного участка – 80%	Объекты инженерной и коммунальной инфраструктуры (Объекты водоснабжения, теплоснабжения, газоснабжения, водоотведения, слаботочных сетей, объекты связи, объекты электроэнергетики и т.п.), объекты постоянного и временного хранения автотранспорта, если их размещение не причиняет вреда окружающей среде и санитарному благополучию
Общежития	3.2.4	Размещение зданий,	Предельные размеры земельных	Объекты инженерной и

1	2	3	4	5
		предназначенных для размещения общежитий, предназначенных для проживания граждан на время их работы, службы или обучения, за исключением зданий, размещение которых предусмотрено содержанием вида разрешенного использования с кодом 4.7	участков определяются в соответствии с действующими нормативами, в том числе с противопожарными, санитарно-гигиеническими нормами*. Минимальный отступ от границы земельного участка определяется в соответствии с действующими нормативами, в том числе с противопожарными, санитарно-гигиеническими нормами*. Предельное количество этажей (или предельная высота) определяется в соответствии с действующими нормативами, в том числе с противопожарными, санитарно-гигиеническими нормами*. Максимальный процент застройки в границах земельного участка – 80%	коммунальной инфраструктуры (Объекты водоснабжения, теплоснабжения, газоснабжения, водоотведения, слаботочных сетей, объекты связи, объекты электроэнергетики и т.п.), объекты постоянного и временного хранения автотранспорта, если их размещение не причиняет вреда окружающей среде и санитарному благополучию
Бытовое обслуживание	3.3	Размещение объектов капитального строительства, предназначенных для оказания населению или организациям бытовых услуг (мастерские мелкого ремонта, ателье, бани, парикмахерские, прачечные, химчистки, похоронные бюро)	Предельные размеры земельных участков определяются в соответствии с действующими нормативами*. Минимальный отступ от границы земельного участка определяется в соответствии с действующими нормативами*. Предельное количество этажей (или предельная высота) определяется в соответствии с действующими нормативами*. Максимальный процент застройки в границах земельного участка – 80%	Объекты инженерной и коммунальной инфраструктуры (Объекты водоснабжения, теплоснабжения, газоснабжения, водоотведения, слаботочных сетей, объекты связи, объекты электроэнергетики и т.п.), объекты постоянного и временного хранения автотранспорта, если их размещение не причиняет вреда окружающей среде и

1	2	3	4	5
				санитарному благополучию
Амбулаторно-поликлиническое обслуживание	3.4.1	Размещение объектов капитального строительства, предназначенных для оказания гражданам амбулаторно-поликлинической медицинской помощи (поликлиники, фельдшерские пункты, пункты здравоохранения, центры матери и ребенка, диагностические центры, молочные кухни, станции донорства крови, клинические лаборатории)	Предельные размеры земельных участков определяются в соответствии с действующими нормативами*. Минимальный отступ от границы земельного участка определяется в соответствии с действующими нормативами*. Предельное количество этажей (или предельная высота) определяется в соответствии с действующими нормативами*. Максимальный процент застройки в границах земельного участка – 80%	Объекты инженерной и коммунальной инфраструктуры (Объекты водоснабжения, теплоснабжения, газоснабжения, водоотведения, слаботочных сетей, объекты связи, объекты электроэнергетики и т.п.), объекты постоянного и временного хранения автотранспорта, если их размещение не причиняет вреда окружающей среде и санитарному благополучию
Стационарное медицинское обслуживание	3.4.2	Размещение объектов капитального строительства, предназначенных для оказания гражданам медицинской помощи в стационарах (больницы, родильные дома, диспансеры, научно-медицинские учреждения и прочие объекты, обеспечивающие оказание услуги по лечению в стационаре); размещение станций скорой помощи; размещение площадок санитарной авиации	Предельные размеры земельных участков определяются в соответствии с действующими нормативами*. Минимальный отступ от границы земельного участка определяется в соответствии с действующими нормативами*. Предельное количество этажей (или предельная высота) определяется в соответствии с действующими нормативами*. Максимальный процент застройки в границах земельного участка – 70%	Объекты инженерной и коммунальной инфраструктуры (Объекты водоснабжения, теплоснабжения, газоснабжения, водоотведения, слаботочных сетей, объекты связи, объекты электроэнергетики и т.п.), объекты постоянного и временного хранения автотранспорта, если их размещение не причиняет вреда окружающей среде и санитарному благополучию
Дошкольное, начальное и	3.5.1	Размещение объектов капитального строительства, предназначенных для	Предельные размеры земельных участков определяются в	Объекты инженерной и коммунальной

1	2	3	4	5
среднее общее образование		просвещения, дошкольного, начального и среднего общего образования (детские ясли, детские сады, школы, лицеи, гимназии, художественные, музыкальные школы, образовательные кружки и иные организации, осуществляющие деятельность по воспитанию, образованию и просвещению), в том числе зданий, спортивных сооружений, предназначенных для занятия обучающихся физической культурой и спортом	соответствии с действующими нормативами*. Минимальный отступ от границы земельного участка определяется в соответствии с действующими нормативами*. Предельное количество этажей (или предельная высота) определяется в соответствии с действующими нормативами*. Максимальный процент застройки в границах земельного участка – 40%	инфраструктуры (Объекты водоснабжения, теплоснабжения, газоснабжения, водоотведения, слаботоочных сетей, объекты связи, объекты электроэнергетики и т.п.), общежития
Объекты культурно-досуговой деятельности	3.6.1	Размещение зданий, предназначенных для размещения музеев, выставочных залов, художественных галерей, домов культуры, библиотек, кинотеатров и кинозалов, театров, филармоний, концертных залов, планетариев	Предельные размеры земельных участков определяются в соответствии с действующими нормативами*. Минимальный отступ от границы земельного участка определяется в соответствии с действующими нормативами*. Предельное количество этажей (или предельная высота) определяется в соответствии с действующими нормативами*. Максимальный процент застройки в границах земельного участка – 70%	Объекты инженерной и коммунальной инфраструктуры (Объекты водоснабжения, теплоснабжения, газоснабжения, водоотведения, слаботоочных сетей, объекты связи, объекты электроэнергетики и т.п.), объекты постоянного и временного хранения автотранспорта, если их размещение не причиняет вреда окружающей среде и санитарному благополучию
Парки культуры и отдыха	3.6.2	Размещение парков культуры и отдыха	Предельные размеры земельных участков определяются в соответствии с действующими нормативами*. Минимальный отступ от границы	Объекты инженерной и коммунальной инфраструктуры (Объекты водоснабжения, теплоснабжения,

1	2	3	4	5
			<p>земельного участка определяется в соответствии с действующими нормативами*.</p> <p>Предельное количество этажей (или предельная высота) определяется в соответствии с действующими нормативами*.</p> <p>Максимальный процент застройки в границах земельного участка – 30%</p>	<p>газоснабжения, водоотведения, слаботочных сетей, объекты связи, объекты электроэнергетики и т.п.)</p>
Осуществление религиозных обрядов	3.7.1	Размещение зданий и сооружений, предназначенных для совершения религиозных обрядов и церемоний (в том числе церкви, соборы, храмы, часовни, мечети, молельные дома, синагоги)	<p>Предельные размеры земельных участков определяются в соответствии с действующими нормативами*.</p> <p>Минимальный отступ от границы земельного участка определяется в соответствии с действующими нормативами*.</p> <p>Предельное количество этажей (или предельная высота) определяется в соответствии с действующими нормативами*.</p> <p>Максимальный процент застройки в границах земельного участка – 75%</p>	<p>Объекты инженерной и коммунальной инфраструктуры (Объекты водоснабжения, теплоснабжения, газоснабжения, водоотведения, слаботочных сетей, объекты связи, объекты электроэнергетики и т.п.)</p>
Религиозное управление и образование	3.7.2	Размещение зданий, предназначенных для постоянного местонахождения духовных лиц, паломников и послушников в связи с осуществлением ими религиозной службы, а также для осуществления благотворительной и религиозной образовательной деятельности (монастыри, скиты, дома священнослужителей, воскресные и	<p>Предельные размеры земельных участков определяются в соответствии с действующими нормативами*.</p> <p>Минимальный отступ от границы земельного участка определяется в соответствии с действующими нормативами*.</p> <p>Предельное количество этажей (или предельная высота) определяется в</p>	<p>Объекты инженерной и коммунальной инфраструктуры (Объекты водоснабжения, теплоснабжения, газоснабжения, водоотведения, слаботочных сетей, объекты связи, объекты электроэнергетики и т.п.), объекты постоянного и</p>

1	2	3	4	5
		религиозные школы, семинарии, духовные училища)	соответствии с действующими нормативами*. Максимальный процент застройки в границах земельного участка – 75%	временного хранения автотранспорта, если их размещение не причиняет вреда окружающей среде и санитарному благополучию
Государственное управление	3.8.1	Размещение зданий, предназначенных для размещения государственных органов, государственного пенсионного фонда, органов местного самоуправления, судов, а также организаций, непосредственно обеспечивающих их деятельность или оказывающих государственные и (или) муниципальные услуги	Предельные размеры земельных участков определяются в соответствии с действующими нормативами*. Минимальный отступ от границы земельного участка определяется в соответствии с действующими нормативами*. Предельное количество этажей (или предельная высота) определяется в соответствии с действующими нормативами*. Максимальный процент застройки в границах земельного участка – 80%	Объекты инженерной и коммунальной инфраструктуры (Объекты водоснабжения, теплоснабжения, газоснабжения, водоотведения, слаботочных сетей, объекты связи, объекты электроэнергетики и т.п.), объекты постоянного и временного хранения автотранспорта, если их размещение не причиняет вреда окружающей среде и санитарному благополучию
Амбулаторное ветеринарное обслуживание	3.10.1	Размещение объектов капитального строительства, предназначенных для оказания ветеринарных услуг без содержания животных	Предельные размеры земельных участков определяются в соответствии с действующими нормативами*. Минимальный отступ от границы земельного участка определяется в соответствии с действующими нормативами*. Предельное количество этажей (или предельная высота) определяется в соответствии с действующими нормативами*.	Объекты инженерной и коммунальной инфраструктуры (Объекты водоснабжения, теплоснабжения, газоснабжения, водоотведения, слаботочных сетей, объекты связи, объекты электроэнергетики и т.п.), объекты постоянного и временного хранения автотранспорта, если их

1	2	3	4	5
			Максимальный процент застройки в границах земельного участка – 70%	размещение не причиняет вреда окружающей среде и санитарному благополучию
Деловое управление	4.1	Размещение объектов капитального строительства с целью: размещения объектов управленческой деятельности, не связанной с государственным или муниципальным управлением и оказанием услуг, а также с целью обеспечения совершения сделок, не требующих передачи товара в момент их совершения между организациями, в том числе биржевая деятельность (за исключением банковской и страховой деятельности)	Предельные размеры земельных участков определяются в соответствии с действующими нормативами*. Минимальный отступ от границы земельного участка определяется в соответствии с действующими нормативами*. Предельное количество этажей (или предельная высота) определяется в соответствии с действующими нормативами*. Максимальный процент застройки в границах земельного участка – 80%	Объекты инженерной и коммунальной инфраструктуры (Объекты водоснабжения, теплоснабжения, газоснабжения, водоотведения, слаботочных сетей, объекты связи, объекты электроэнергетики и т.п.), объекты постоянного и временного хранения автотранспорта, если их размещение не причиняет вреда окружающей среде и санитарному благополучию
Рынки	4.3	Размещение объектов капитального строительства, сооружений, предназначенных для организации постоянной или временной торговли (ярмарка, рынок, базар), с учетом того, что каждое из торговых мест не располагает торговой площадью более 200 кв. м; размещение гаражей и (или) стоянок для автомобилей сотрудников и посетителей рынка	Предельные размеры земельных участков определяются в соответствии с действующими нормативами*. Минимальный отступ от границы земельного участка определяется в соответствии с действующими нормативами*. Предельное количество этажей (или предельная высота) определяется в соответствии с действующими нормативами*. Максимальный процент застройки в границах земельного участка – 70%	Объекты инженерной и коммунальной инфраструктуры (Объекты водоснабжения, теплоснабжения, газоснабжения, водоотведения, слаботочных сетей, объекты связи, объекты электроэнергетики и т.п.)
Магазины	4.4	Размещение объектов капитального	Предельные размеры земельных	Объекты инженерной и

1	2	3	4	5
		строительства, предназначенных для продажи товаров, торговая площадь которых составляет до 5000 кв. м	участков определяются в соответствии с действующими нормативами*. Минимальный отступ от границы земельного участка определяется в соответствии с действующими нормативами*. Предельное количество этажей (или предельная высота) определяется в соответствии с действующими нормативами*. Максимальный процент застройки в границах земельного участка – 70%. Максимальный размер торговой площади-1500 кв.м	коммунальной инфраструктуры (Объекты водоснабжения, теплоснабжения, газоснабжения, водоотведения, слаботочных сетей, объекты связи, объекты электроэнергетики и т.п.), объекты постоянного и временного хранения автотранспорта, если их размещение не причиняет вреда окружающей среде и санитарному благополучию
Банковская и страховая деятельность	4.5	Размещение объектов капитального строительства, предназначенных для размещения организаций, оказывающих банковские и страховые услуги	Предельные размеры земельных участков определяются в соответствии с действующими нормативами*. Минимальный отступ от границы земельного участка определяется в соответствии с действующими нормативами*. Предельное количество этажей (или предельная высота) определяется в соответствии с действующими нормативами*. Максимальный процент застройки в границах земельного участка – 70%	Объекты инженерной и коммунальной инфраструктуры (Объекты водоснабжения, теплоснабжения, газоснабжения, водоотведения, слаботочных сетей, объекты связи, объекты электроэнергетики и т.п.), объекты постоянного и временного хранения автотранспорта, если их размещение не причиняет вреда окружающей среде и санитарному благополучию
Общественное питание	4.6	Размещение объектов капитального строительства в целях устройства мест общественного питания	Предельные размеры земельных участков определяются в соответствии с действующими	Объекты инженерной и коммунальной инфраструктуры (Объекты

1	2	3	4	5
		(рестораны, кафе, столовые, закусочные, бары)	<p>нормативами*.</p> <p>Минимальный отступ от границы земельного участка определяется в соответствии с действующими нормативами*.</p> <p>Предельное количество этажей (или предельная высота) определяется в соответствии с действующими нормативами*.</p> <p>Максимальный процент застройки в границах земельного участка – 70%</p>	<p>водоснабжения, теплоснабжения, газоснабжения, водоотведения, слаботочных сетей, объекты связи, объекты электроэнергетики и т.п.), объекты постоянного и временного хранения автотранспорта, если их размещение не причиняет вреда окружающей среде и санитарному благополучию</p>
Гостиничное обслуживание	4.7	Размещение гостиниц	<p>Предельные размеры земельных участков определяются в соответствии с действующими нормативами*.</p> <p>Минимальный отступ от границы земельного участка определяется в соответствии с действующими нормативами*.</p> <p>Предельное количество этажей (или предельная высота) определяется в соответствии с действующими нормативами*.</p> <p>Максимальный процент застройки в границах земельного участка – 70%</p>	<p>Объекты инженерной и коммунальной инфраструктуры (Объекты водоснабжения, теплоснабжения, газоснабжения, водоотведения, слаботочных сетей, объекты связи, объекты электроэнергетики и т.п.), объекты постоянного и временного хранения автотранспорта, если их размещение не причиняет вреда окружающей среде и санитарному благополучию</p>
Развлекательные мероприятия	4.8.1	Размещение зданий и сооружений, предназначенных для организации развлекательных мероприятий, путешествий, для размещения дискотек и танцевальных площадок, ночных клубов, аквапарков,	<p>Предельные размеры земельных участков определяются в соответствии с действующими нормативами*.</p> <p>Минимальный отступ от границы земельного участка определяется в</p>	<p>Объекты инженерной и коммунальной инфраструктуры (Объекты водоснабжения, теплоснабжения, газоснабжения, водоотведения,</p>

1	2	3	4	5
		боулинга, аттракционов и т.п., игровых автоматов (кроме игрового оборудования, используемого для проведения азартных игр), игровых площадок	соответствии с действующими нормативами*. Предельное количество этажей (или предельная высота) определяется в соответствии с действующими нормативами*. Максимальный процент застройки в границах земельного участка – 70%	слаботочных сетей, объекты связи, объекты электроэнергетики и т.п.), объекты постоянного и временного хранения автотранспорта, если их размещение не причиняет вреда окружающей среде и санитарному благополучию
Служебные гаражи	4.9	Размещение постоянных или временных гаражей, стоянок для хранения служебного автотранспорта, используемого в целях осуществления видов деятельности, предусмотренных видами разрешенного использования с кодами 3.0, 4.0, а также для стоянки и хранения транспортных средств общего пользования, в том числе в депо	Предельные размеры земельных участков определяются в соответствии с действующими нормативами*. Минимальный отступ от границы земельного участка определяется в соответствии с действующими нормативами*. Предельное количество этажей (или предельная высота) определяется в соответствии с действующими нормативами*. Максимальный процент застройки в границах земельного участка – 80%	Объекты инженерной и коммунальной инфраструктуры (Объекты водоснабжения, теплоснабжения, газоснабжения, водоотведения, слаботочных сетей, объекты связи, объекты электроэнергетики и т.п.)
Заправка транспортных средств	4.9.1.1	Размещение автозаправочных станций; размещение магазинов сопутствующей торговли, зданий для организации общественного питания в качестве объектов дорожного сервиса	Предельные размеры земельных участков определяются в соответствии с действующими нормативами*. Минимальный отступ от границы земельного участка определяется в соответствии с действующими нормативами*. Предельное количество этажей (или предельная высота) определяется в	Объекты инженерной и коммунальной инфраструктуры (Объекты водоснабжения, теплоснабжения, газоснабжения, водоотведения, слаботочных сетей, объекты связи, объекты электроэнергетики и т.п.)

1	2	3	4	5
			соответствии с действующими нормативами*. Максимальный процент застройки в границах земельного участка – 65%	
Обеспечение дорожного отдыха	4.9.1.2	Размещение зданий для предоставления гостиничных услуг в качестве дорожного сервиса (мотелей), а также размещение магазинов сопутствующей торговли, зданий для организации общественного питания в качестве объектов дорожного сервиса	Предельные размеры земельных участков определяются в соответствии с действующими нормативами*. Минимальный отступ от границы земельного участка определяется в соответствии с действующими нормативами*. Предельное количество этажей (или предельная высота) определяется в соответствии с действующими нормативами*. Максимальный процент застройки в границах земельного участка – 65%	Объекты инженерной и коммунальной инфраструктуры (Объекты водоснабжения, теплоснабжения, газоснабжения, водоотведения, слаботочных сетей, объекты связи, объекты электроэнергетики и т.п.)
Автомобильные мойки	4.9.1.3	Размещение автомобильных моек, а также размещение магазинов сопутствующей торговли	Предельные размеры земельных участков определяются в соответствии с действующими нормативами*. Минимальный отступ от границы земельного участка определяется в соответствии с действующими нормативами*. Предельное количество этажей (или предельная высота) определяется в соответствии с действующими нормативами*. Максимальный процент застройки в границах земельного участка – 65%	Объекты инженерной и коммунальной инфраструктуры (Объекты водоснабжения, теплоснабжения, газоснабжения, водоотведения, слаботочных сетей, объекты связи, объекты электроэнергетики и т.п.)
Ремонт	4.9.1.4	Размещение мастерских,	Предельные размеры земельных	Объекты инженерной и

1	2	3	4	5
автомобилей		предназначенных для ремонта и обслуживания автомобилей, и прочих объектов дорожного сервиса, а также размещение магазинов сопутствующей торговли	участков определяются в соответствии с действующими нормативами*. Минимальный отступ от границы земельного участка определяется в соответствии с действующими нормативами*. Предельное количество этажей (или предельная высота) определяется в соответствии с действующими нормативами*. Максимальный процент застройки в границах земельного участка – 65%	коммунальной инфраструктуры (Объекты водоснабжения, теплоснабжения, газоснабжения, водоотведения, слаботочных сетей, объекты связи, объекты электроэнергетики и т.п.)
Обеспечение занятий спортом в помещениях	5.1.2	Размещение спортивных клубов, спортивных залов, бассейнов, физкультурно-оздоровительных комплексов в зданиях и сооружениях	Предельные размеры земельных участков определяются в соответствии с действующими нормативами*. Минимальный отступ от границы земельного участка определяется в соответствии с действующими нормативами*. Предельное количество этажей (или предельная высота) определяется в соответствии с действующими нормативами*. Максимальный процент застройки в границах земельного участка – 80%	Объекты инженерной и коммунальной инфраструктуры (Объекты водоснабжения, теплоснабжения, газоснабжения, водоотведения, слаботочных сетей, объекты связи, объекты электроэнергетики и т.п.), предприятия общественного питания, объекты постоянного и временного хранения автотранспорта, если их размещение не причиняет вреда окружающей среде и санитарному благополучию
Площадки для занятий спортом	5.1.3	Размещение площадок для занятия спортом и физкультурой на открытом воздухе (физкультурные площадки, беговые дорожки, поля для	Предельные размеры земельных участков определяются в соответствии с действующими нормативами*.	Объекты инженерной и коммунальной инфраструктуры (Объекты водоснабжения,

1	2	3	4	5
		спортивной игры)	<p>Минимальный отступ от границы земельного участка определяется в соответствии с действующими нормативами*.</p> <p>Предельное количество этажей (или предельная высота) определяется в соответствии с действующими нормативами*.</p> <p>Максимальный процент застройки в границах земельного участка – 60%.</p> <p>Расстояния от границы жилой застройки до открытых физкультурно-оздоровительных сооружений открытого типа должны составлять:</p> <p>со стационарными трибунами вместимостью свыше 500 мест – 300 м;</p> <p>со стационарными трибунами вместимостью от 100 до 500 мест – 100 м;</p> <p>со стационарными трибунами вместимостью до 100 мест – 50 м</p>	<p>теплоснабжения, газоснабжения, водоотведения, слаботочных сетей, объекты связи, объекты электроэнергетики и т.п.), объекты постоянного и временного хранения автотранспорта, если их размещение не причиняет вреда окружающей среде и санитарному благополучию</p>
Водный спорт	5.1.5	Размещение спортивных сооружений для занятия водными видами спорта (причалы и сооружения, необходимые для организации водных видов спорта и хранения соответствующего инвентаря)	<p>Предельные размеры земельных участков определяются в соответствии с действующими нормативами*.</p> <p>Минимальный отступ от границы земельного участка определяется в соответствии с действующими нормативами*.</p> <p>Предельное количество этажей (или предельная высота) определяется в</p>	<p>Объекты инженерной и коммунальной инфраструктуры (Объекты водоснабжения, теплоснабжения, газоснабжения, водоотведения, слаботочных сетей, объекты связи, объекты электроэнергетики и т.п.), предприятия общественного</p>

1	2	3	4	5
			соответствии с действующими нормативами*. Максимальный процент застройки в границах земельного участка – 80%	питания, гостиницы, объекты постоянного и временного хранения автотранспорта, если их размещение не причиняет вреда окружающей среде и санитарному благополучию
Связь	6.8	Размещение объектов связи, радиовещания, телевидения, включая воздушные радиорелейные, надземные и подземные кабельные линии связи, линии радиофикации, антенные поля, усилительные пункты на кабельных линиях связи, инфраструктуру спутниковой связи и телерадиовещания, за исключением объектов связи, размещение которых предусмотрено содержанием видов разрешенного использования с кодами 3.1.1, 3.2.3	Предельные размеры земельных участков не подлежат установлению. Минимальный отступ от границы земельного участка не подлежит установлению. Предельное количество этажей (или предельная высота) не подлежит установлению. Максимальный процент застройки в границах земельного участка – 90%	Объекты инженерной и коммунальной инфраструктуры (Объекты водоснабжения, теплоснабжения, газоснабжения, водоотведения, слаботочных сетей, объекты связи, объекты электроэнергетики и т.п.)
Обеспечение внутреннего правопорядка	8.3	Размещение объектов капитального строительства, необходимых для подготовки и поддержания в готовности органов внутренних дел, Росгвардии и спасательных служб, в которых существует военизированная служба; размещение объектов гражданской обороны, за исключением объектов гражданской обороны, являющихся частями производственных зданий	Предельные размеры земельных участков определяются в соответствии с действующими нормативами*. Минимальный отступ от границы земельного участка определяется в соответствии с действующими нормативами*. Предельное количество этажей (или предельная высота) определяется в соответствии с действующими нормативами*. Максимальный процент застройки в границах земельного участка – 80%	Объекты инженерной и коммунальной инфраструктуры (Объекты водоснабжения, теплоснабжения, газоснабжения, водоотведения, слаботочных сетей, объекты связи, объекты электроэнергетики и т.п.), предприятия общественного питания, общежития, объекты постоянного и временного хранения автотранспорта, если их размещение не причиняет

1	2	3	4	5
				вреда окружающей среде и санитарному благополучию
Санаторная деятельность	9.2.1	Размещение санаториев, профилакториев, бальнеологических лечебниц, грязелечебниц, обеспечивающих оказание услуги по лечению и оздоровлению населения; обустройство лечебно-оздоровительных местностей (пляжи, бюветы, места добычи целебной грязи); размещение лечебно-оздоровительных лагерей	Предельные размеры земельных участков определяются в соответствии с действующими нормативами*. Минимальный отступ от границы земельного участка определяется в соответствии с действующими нормативами*. Предельное количество этажей (или предельная высота) определяется в соответствии с действующими нормативами*. Максимальный процент застройки в границах земельного участка – 30%	Объекты инженерной и коммунальной инфраструктуры (Объекты водоснабжения, теплоснабжения, газоснабжения, водоотведения, слаботочных сетей, объекты связи, объекты электроэнергетики и т.п.), предприятия общественного питания, объекты постоянного и временного хранения автотранспорта, если их размещение не причиняет вреда окружающей среде и санитарному благополучию
Улично-дорожная сеть	12.0.1	Размещение объектов улично-дорожной сети: автомобильных дорог, трамвайных путей и пешеходных тротуаров в границах населенных пунктов, пешеходных переходов, бульваров, площадей, проездов, велосодорожек и объектов велотранспортной и инженерной инфраструктуры; размещение придорожных стоянок (парковок) транспортных средств в границах городских улиц и дорог, за исключением предусмотренных видами разрешенного использования с кодами 2.7.1, 4.9, 7.2.3, а также	Не распространяются	Объекты инженерной и коммунальной инфраструктуры (Объекты водоснабжения, теплоснабжения, газоснабжения, водоотведения, слаботочных сетей, объекты связи, объекты электроэнергетики и т.п.)

1	2	3	4	5
		некапитальных сооружений, предназначенных для охраны транспортных средств		
Благоустройство территории	12.0.2	Размещение декоративных, технических, планировочных, конструктивных устройств, элементов озеленения, различных видов оборудования и оформления, малых архитектурных форм, некапитальных нестационарных строений и сооружений, информационных щитов и указателей, применяемых как составные части благоустройства территории, общественных туалетов	Не распространяются	Объекты инженерной и коммунальной инфраструктуры (Объекты водоснабжения, теплоснабжения, газоснабжения, водоотведения, слаботочных сетей, объекты связи, объекты электроэнергетики и т.п.)
Ведение огородничества	13.1	Осуществление отдыха и (или) выращивания гражданами для собственных нужд сельскохозяйственных культур; размещение хозяйственных построек, не являющихся объектами недвижимости, предназначенных для хранения инвентаря и урожая сельскохозяйственных культур	Предельные (минимальные и (или) максимальные) размеры земельных участков, предельные параметры разрешенного строительства, реконструкции объектов капитального строительства не подлежат установлению	Объекты инженерной и коммунальной инфраструктуры (Объекты водоснабжения, теплоснабжения, газоснабжения, водоотведения, слаботочных сетей, объекты связи, объекты электроэнергетики и т.п.)

ТЕРРИТОРИАЛЬНАЯ ЗОНА «ЗНК» - ИНАЯ ЗОНА

Основные виды и параметры разрешенного строительства, реконструкции объектов капитального строительства

Виды разрешенного использования				Вспомогательные виды разрешенного использования
Наименование	Код	Описание	Предельные (минимальные и (или) максимальные) размеры земельных участков и предельные параметры разрешенного строительства, реконструкции объектов капитального строительства	перечень объектов
1	2	3	4	5
Для индивидуального жилищного строительства	2.1	Размещение жилого дома (отдельно стоящего здания количеством надземных этажей не более чем три, высотой не более двадцати метров, которое состоит из комнат и помещений вспомогательного использования, предназначенных для удовлетворения гражданами бытовых и иных нужд, связанных с их проживанием в таком здании, не предназначенного для раздела на самостоятельные объекты недвижимости); выращивание сельскохозяйственных культур; размещение гаражей для собственных нужд и хозяйственных построек	Предельные размеры земельных участков: минимальный - 400 кв.м.; максимальный - 3000 кв.м. Минимальный отступ от границы земельного участка - 3 м. Минимальный отступ от красной линии до линии застройки: со стороны улицы - 5 м.; со стороны проезда - 3 м. Предельное количество этажей (или предельная высота) - 3 надземных этажа. Максимальный процент застройки в границах земельного участка - 20 %	Объекты инженерной и коммунальной инфраструктуры (Объекты водоснабжения, теплоснабжения, газоснабжения, водоотведения, слаботоочных сетей, объекты связи, объекты электроэнергетики и т.п.)
Малоэтажная многоквартирная	2.1.1	Размещение малоэтажных многоквартирных домов	Предельные размеры земельных участков устанавливаются проектом	Объекты инженерной и коммунальной инфраструктуры

1	2	3	4	5
жилая застройка		(многоквартирные дома высотой до 4 этажей, включая мансардный); обустройство спортивных и детских площадок, площадок для отдыха; размещение объектов обслуживания жилой застройки во встроенных, пристроенных и встроенно-пристроенных помещениях малоэтажного многоквартирного дома, если общая площадь таких помещений в малоэтажном многоквартирном доме не составляет более 15% общей площади помещений дома	межевания территории. Минимальный отступ от границы земельного участка - 3 м. Минимальный отступ от красной линии до линии застройки: со стороны улицы - 5 м.; со стороны проезда - 3 м. Предельное количество этажей (или предельная высота) - 4 надземных этажа. Максимальный процент застройки в границах земельного участка - 40 %	(Объекты водоснабжения, теплоснабжения, газоснабжения, водоотведения, слаботочных сетей, объекты связи, объекты электроэнергетики и т.п.), объекты постоянного и временного хранения автотранспорта, если их размещение не причиняет вреда окружающей среде и санитарному благополучию
Блокированная жилая застройка	2.3	Размещение жилого дома, блокированного с другим жилым домом (другими жилыми домами) в одном ряду общей боковой стеной (общими боковыми стенами) без проемов и имеющего отдельный выход на земельный участок; разведение декоративных и плодовых деревьев, овощных и ягодных культур; размещение гаражей для собственных нужд и иных вспомогательных сооружений; обустройство спортивных и детских площадок, площадок для отдыха	Предельные размеры земельных участков: минимальный - 100 кв.м.; максимальный - 600 кв.м. Минимальный отступ от границы земельного участка, за исключением границы участка между совмещенными домами – 3 м. Минимальный отступ от красной линии до линии застройки: со стороны улицы - 5 м.; со стороны проезда - 3 м. Предельное количество этажей (или предельная высота) - 3 надземных этажа. Максимальный процент застройки в границах земельного участка - 30 %	Объекты инженерной и коммунальной инфраструктуры (Объекты водоснабжения, теплоснабжения, газоснабжения, водоотведения, слаботочных сетей, объекты связи, объекты электроэнергетики и т.п.)
Предоставление коммунальных	3.1.1	Размещение зданий и сооружений, обеспечивающих поставку воды,	Предельные (минимальные и (или) максимальные) размеры земельных	-

1	2	3	4	5
услуг		тепла, электричества, газа, отвод канализационных стоков, очистку и уборку объектов недвижимости (котельных, водозаборов, очистных сооружений, насосных станций, водопроводов, линий электропередач, трансформаторных подстанций, газопроводов, линий связи, телефонных станций, канализаций, стоянок, гаражей и мастерских для обслуживания уборочной и аварийной техники, сооружений, необходимых для сбора и плавки снега)	участков, предельные параметры разрешенного строительства, реконструкции объектов капитального строительства определяются в соответствии с действующими нормативами*	
Бытовое обслуживание	3.3	Размещение объектов капитального строительства, предназначенных для оказания населению или организациям бытовых услуг (мастерские мелкого ремонта, ателье, бани, парикмахерские, прачечные, химчистки, похоронные бюро)	Предельные размеры земельных участков определяются в соответствии с действующими нормативами*. Минимальный отступ от границы земельного участка определяется в соответствии с действующими нормативами*. Предельное количество этажей (или предельная высота) определяется в соответствии с действующими нормативами*. Максимальный процент застройки в границах земельного участка – 80%	Объекты инженерной и коммунальной инфраструктуры (Объекты водоснабжения, теплоснабжения, газоснабжения, водоотведения, слаботочных сетей, объекты связи, объекты электроэнергетики и т.п.), объекты постоянного и временного хранения автотранспорта, если их размещение не причиняет вреда окружающей среде и санитарному благополучию
Дошкольное, начальное и среднее общее образование	3.5.1	Размещение объектов капитального строительства, предназначенных для просвещения, дошкольного, начального и среднего общего образования (детские ясли, детские	Предельные размеры земельных участков определяются в соответствии с действующими нормативами*. Минимальный отступ от границы	Объекты инженерной и коммунальной инфраструктуры (Объекты водоснабжения, теплоснабжения, газоснабжения,

1	2	3	4	5
		сады, школы, лицеи, гимназии, художественные, музыкальные школы, образовательные кружки и иные организации, осуществляющие деятельность по воспитанию, образованию и просвещению), в том числе зданий, спортивных сооружений, предназначенных для занятия обучающихся физической культурой и спортом	земельного участка определяется в соответствии с действующими нормативами*. Предельное количество этажей (или предельная высота) определяется в соответствии с действующими нормативами*. Максимальный процент застройки в границах земельного участка – 40%	водоотведения, слаботоочных сетей, объекты связи, объекты электроэнергетики и т.п.), общежития
Объекты культурно-досуговой деятельности	3.6.1	Размещение зданий, предназначенных для размещения музеев, выставочных залов, художественных галерей, домов культуры, библиотек, кинотеатров и кинозалов, театров, филармоний, концертных залов, планетариев	Предельные размеры земельных участков определяются в соответствии с действующими нормативами*. Минимальный отступ от границы земельного участка определяется в соответствии с действующими нормативами*. Предельное количество этажей (или предельная высота) определяется в соответствии с действующими нормативами*. Максимальный процент застройки в границах земельного участка – 70%	Объекты инженерной и коммунальной инфраструктуры (Объекты водоснабжения, теплоснабжения, газоснабжения, водоотведения, слаботоочных сетей, объекты связи, объекты электроэнергетики и т.п.), объекты постоянного и временного хранения автотранспорта, если их размещение не причиняет вреда окружающей среде и санитарному благополучию
Парки культуры и отдыха	3.6.2	Размещение парков культуры и отдыха	Предельные размеры земельных участков определяются в соответствии с действующими нормативами*. Минимальный отступ от границы земельного участка определяется в соответствии с действующими нормативами*. Предельное количество этажей (или	Объекты инженерной и коммунальной инфраструктуры (Объекты водоснабжения, теплоснабжения, газоснабжения, водоотведения, слаботоочных сетей, объекты связи, объекты электроэнергетики и т.п.)

1	2	3	4	5
			предельная высота) определяется в соответствии с действующими нормативами*. Максимальный процент застройки в границах земельного участка – 30%	
Магазины	4.4	Размещение объектов капитального строительства, предназначенных для продажи товаров, торговая площадь которых составляет до 5000 кв. м	Предельные размеры земельных участков определяются в соответствии с действующими нормативами*. Минимальный отступ от границы земельного участка определяется в соответствии с действующими нормативами*. Предельное количество этажей (или предельная высота) определяется в соответствии с действующими нормативами*. Максимальный процент застройки в границах земельного участка – 70%. Максимальный размер торговой площади-1500 кв.м	Объекты инженерной и коммунальной инфраструктуры (Объекты водоснабжения, теплоснабжения, газоснабжения, водоотведения, слаботочных сетей, объекты связи, объекты электроэнергетики и т.п.), объекты постоянного и временного хранения автотранспорта, если их размещение не причиняет вреда окружающей среде и санитарному благополучию
Обеспечение занятий спортом в помещениях	5.1.2	Размещение спортивных клубов, спортивных залов, бассейнов, физкультурно-оздоровительных комплексов в зданиях и сооружениях	Предельные размеры земельных участков определяются в соответствии с действующими нормативами*. Минимальный отступ от границы земельного участка определяется в соответствии с действующими нормативами*. Предельное количество этажей (или предельная высота) определяется в соответствии с действующими нормативами*.	Объекты инженерной и коммунальной инфраструктуры (Объекты водоснабжения, теплоснабжения, газоснабжения, водоотведения, слаботочных сетей, объекты связи, объекты электроэнергетики и т.п.), предприятия общественного питания, объекты постоянного и временного хранения автотранспорта, если их

1	2	3	4	5
			Максимальный процент застройки в границах земельного участка – 80%	размещение не причиняет вреда окружающей среде и санитарному благополучию
Площадки для занятий спортом	5.1.3	Размещение площадок для занятия спортом и физкультурой на открытом воздухе (физкультурные площадки, беговые дорожки, поля для спортивной игры)	<p>Предельные размеры земельных участков определяются в соответствии с действующими нормативами*.</p> <p>Минимальный отступ от границы земельного участка определяется в соответствии с действующими нормативами*.</p> <p>Предельное количество этажей (или предельная высота) определяется в соответствии с действующими нормативами*.</p> <p>Максимальный процент застройки в границах земельного участка – 60%.</p> <p>Расстояния от границы жилой застройки до открытых физкультурно-оздоровительных сооружений открытого типа должны составлять:</p> <p>со стационарными трибунами вместимостью свыше 500 мест – 300 м;</p> <p>со стационарными трибунами вместимостью от 100 до 500 мест – 100 м;</p> <p>со стационарными трибунами вместимостью до 100 мест – 50 м</p>	Объекты инженерной и коммунальной инфраструктуры (Объекты водоснабжения, теплоснабжения, газоснабжения, водоотведения, слаботочных сетей, объекты связи, объекты электроэнергетики и т.п.), объекты постоянного и временного хранения автотранспорта, если их размещение не причиняет вреда окружающей среде и санитарному благополучию
Улично-дорожная сеть	12.0.1	Размещение объектов улично-дорожной сети: автомобильных дорог, трамвайных путей и	Не распространяются	Объекты инженерной и коммунальной инфраструктуры (Объекты водоснабжения,

1	2	3	4	5
		<p>пешеходных тротуаров в границах населенных пунктов, пешеходных переходов, бульваров, площадей, проездов, велодорожек и объектов велотранспортной и инженерной инфраструктуры;</p> <p>размещение придорожных стоянок (парковок) транспортных средств в границах городских улиц и дорог, за исключением предусмотренных видами разрешенного использования с кодами 2.7.1, 4.9, 7.2.3, а также некапитальных сооружений, предназначенных для охраны транспортных средств</p>		<p>теплоснабжения, газоснабжения, водоотведения, слаботочных сетей, объекты связи, объекты электроэнергетики и т.п.)</p>
Благоустройство территории	12.0.2	<p>Размещение декоративных, технических, планировочных, конструктивных устройств, элементов озеленения, различных видов оборудования и оформления, малых архитектурных форм, некапитальных нестационарных строений и сооружений, информационных щитов и указателей, применяемых как составные части благоустройства территории, общественных туалетов</p>	Не распространяются	<p>Объекты инженерной и коммунальной инфраструктуры (Объекты водоснабжения, теплоснабжения, газоснабжения, водоотведения, слаботочных сетей, объекты связи, объекты электроэнергетики и т.п.)</p>

Условно разрешенные виды и параметры разрешенного строительства, реконструкции объектов капитального строительства

Виды разрешенного использования				Вспомогательные виды разрешенного использования
Наименование	Код	Описание	Предельные (минимальные и (или) максимальные) размеры земельных участков и предельные параметры разрешенного строительства, реконструкции объектов капитального строительства	перечень объектов
1	2	3	4	5
-	-	-	-	-

ТЕРРИТОРИАЛЬНАЯ ЗОНА «ПР» - ПРОИЗВОДСТВЕННАЯ ЗОНА

Основные виды и параметры разрешенного строительства, реконструкции объектов капитального строительства

Виды разрешенного использования				Вспомогательные виды разрешенного использования
Наименование	Код	Описание	Предельные (минимальные и (или) максимальные) размеры земельных участков и предельные параметры разрешенного строительства, реконструкции объектов капитального строительства	перечень объектов
1	2	3	4	5
Пищевая промышленность	6.4	Размещение объектов пищевой промышленности, по переработке сельскохозяйственной продукции способом, приводящим к их переработке в иную продукцию (консервирование, копчение, хлебопечение), в том числе для	Размеры земельных участков - определяется в соответствии с действующими нормативами*. Минимальный отступ от границы земельного участка – определяется в соответствии с действующими нормативами*.	Объекты инженерной и коммунальной инфраструктуры (Объекты водоснабжения, теплоснабжения, газоснабжения, водоотведения, слаботочных сетей, объекты связи, объекты

1	2	3	4	5
		производства напитков, алкогольных напитков и табачных изделий	Минимальный отступ от красной линии до линии застройки – определяется в соответствии с действующими нормативами*. Максимальный процент застройки в границах земельного участка, включая основное строение и вспомогательные, в том числе хозяйственные сооружения - определяется в соответствии с действующими нормативами*. Максимальный процент застройки в границах земельного участка – 80%.	электроэнергетики и т.п.), оптовые магазины, магазины, гостиницы, общественное питание, объекты постоянного и временного хранения автотранспорта, если их размещение не причиняет вреда окружающей среде и санитарному благополучию
Склад	6.9	Размещение сооружений, имеющих назначение по временному хранению, распределению и перевалке грузов (за исключением хранения стратегических запасов), не являющихся частями производственных комплексов, на которых был создан груз: промышленные базы, склады, погрузочные терминалы и доки, нефтехранилища и нефтеналивные станции, газовые хранилища и обслуживающие их газоконденсатные и газоперекачивающие станции, элеваторы и продовольственные склады, за исключением железнодорожных перевалочных складов	Размеры земельных участков - определяется в соответствии с действующими нормативами*. Минимальный отступ от границы земельного участка – определяется в соответствии с действующими нормативами*. Предельное количество этажей (или предельная высота) - определяется в соответствии с действующими нормативами*. Максимальный процент застройки в границах земельного участка – 60%.	Объекты инженерной и коммунальной инфраструктуры (Объекты водоснабжения, теплоснабжения, газоснабжения, водоотведения, слаботочных сетей, объекты связи, объекты электроэнергетики и т.п.), объекты постоянного и временного хранения автотранспорта

Условно разрешенные виды и параметры разрешенного строительства, реконструкции объектов капитального строительства

Виды разрешенного использования				Вспомогательные виды разрешенного использования
Наименование	Код	Описание	Предельные (минимальные и (или) максимальные) размеры земельных участков и предельные параметры разрешенного строительства, реконструкции объектов капитального строительства	перечень объектов
1	2	3	4	5
Строительная промышленность	6.6	Размещение объектов капитального строительства, предназначенных для производства: строительных материалов (кирпичей, пиломатериалов, цемента, крепежных материалов), бытового и строительного газового и сантехнического оборудования, лифтов и подъемников, столярной продукции, сборных домов или их частей и тому подобной продукции	Предельные размеры земельных участков определяются в соответствии с действующими нормативами*. Минимальный отступ от границы земельного участка определяется в соответствии с действующими нормативами*. Минимальный отступ от красной линии до линии застройки определяется в соответствии с действующими нормативами*. Максимальный процент застройки в границах земельного участка, включая основное строение и вспомогательные, в том числе хозяйственные сооружения определяется в соответствии с действующими нормативами*. Максимальный процент застройки в границах земельного участка – 80%	Объекты инженерной и коммунальной инфраструктуры (Объекты водоснабжения, теплоснабжения, газоснабжения, водоотведения, слаботочных сетей, объекты связи, объекты электроэнергетики и т.п.), оптовые магазины, магазины, гостиницы, общественное питание, объекты постоянного и временного хранения автотранспорта, если их размещение не причиняет вреда окружающей среде и санитарному благополучию

ТЕРРИТОРИАЛЬНАЯ ЗОНА «ПР1» - ПРОИЗВОДСТВЕННАЯ ЗОНА

Основные виды и параметры разрешенного строительства, реконструкции объектов капитального строительства

Виды разрешенного использования				Вспомогательные виды разрешенного использования
Наименование	Код	Описание	Предельные (минимальные и (или) максимальные) размеры земельных участков и предельные параметры разрешенного строительства, реконструкции объектов капитального строительства	перечень объектов
1	2	3	4	5
Пищевая промышленность	6.4	Размещение объектов пищевой промышленности, по переработке сельскохозяйственной продукции способом, приводящим к их переработке в иную продукцию (консервирование, копчение, хлебопечение), в том числе для производства напитков, алкогольных напитков и табачных изделий	Размеры земельных участков - определяется в соответствии с действующими нормативами*. Минимальный отступ от границы земельного участка – определяется в соответствии с действующими нормативами*. Минимальный отступ от красной линии до линии застройки – определяется в соответствии с действующими нормативами*. Максимальный процент застройки в границах земельного участка, включая основное строение и вспомогательные, в том числе хозяйственные сооружения - определяется в соответствии с действующими нормативами*. Максимальный процент застройки в границах земельного участка – 80%.	Объекты инженерной и коммунальной инфраструктуры (Объекты водоснабжения, теплоснабжения, газоснабжения, водоотведения, слаботочных сетей, объекты связи, объекты электроэнергетики и т.п.), оптовые магазины, магазины, гостиницы, общественное питание, объекты постоянного и временного хранения автотранспорта, если их размещение не причиняет вреда окружающей среде и санитарному благополучию
Склад	6.9	Размещение сооружений, имеющих	Размеры земельных участков -	Объекты инженерной и

1	2	3	4	5
		назначение по временному хранению, распределению и перевалке грузов (за исключением хранения стратегических запасов), не являющихся частями производственных комплексов, на которых был создан груз: промышленные базы, склады, погрузочные терминалы и доки, нефтехранилища и нефтеналивные станции, газовые хранилища и обслуживающие их газоконденсатные и газоперекачивающие станции, элеваторы и продовольственные склады, за исключением железнодорожных перевалочных складов	определяется в соответствии с действующими нормативами*. Минимальный отступ от границы земельного участка – определяется в соответствии с действующими нормативами*. Предельное количество этажей (или предельная высота) - определяется в соответствии с действующими нормативами*. Максимальный процент застройки в границах земельного участка – 60%.	коммунальной инфраструктуры (Объекты водоснабжения, теплоснабжения, газоснабжения, водоотведения, слаботочных сетей, объекты связи, объекты электроэнергетики и т.п.), объекты постоянного и временного хранения автотранспорта
Складские площадки	6.9.1	Временное хранение, распределение и перевалка грузов (за исключением хранения стратегических запасов) на открытом воздухе	Размеры земельных участков - определяется в соответствии с действующими нормативами*. Минимальный отступ от границы земельного участка – определяется в соответствии с действующими нормативами*. Предельное количество этажей (или предельная высота) - определяется в соответствии с действующими нормативами*. Максимальный процент застройки в границах земельного участка – 60%.	Объекты инженерной и коммунальной инфраструктуры (Объекты водоснабжения, теплоснабжения, газоснабжения, водоотведения, слаботочных сетей, объекты связи, объекты электроэнергетики и т.п.)
Улично-дорожная сеть	12.0.1	Размещение объектов улично-дорожной сети: автомобильных	Размеры земельных участков - не подлежат установлению.	Объекты инженерной и коммунальной инфраструктуры

1	2	3	4	5
		<p>дорог, трамвайных путей и пешеходных тротуаров в границах населенных пунктов, пешеходных переходов, бульваров, площадей, проездов, велодорожек и объектов велотранспортной и инженерной инфраструктуры;</p> <p>размещение придорожных стоянок (парковок) транспортных средств в границах городских улиц и дорог, за исключением предусмотренных видами разрешенного использования с кодами 2.7.1, 4.9, 7.2.3, а также некапитальных сооружений, предназначенных для охраны транспортных средств</p>	<p>Минимальный отступ от границы земельного участка – не подлежат установлению.</p> <p>Предельное количество этажей (или предельная высота) - не подлежат установлению.</p> <p>Максимальный процент застройки в границах земельного участка – не подлежат установлению.</p>	<p>(Объекты водоснабжения, теплоснабжения, газоснабжения, водоотведения, слаботочных сетей, объекты связи, объекты электроэнергетики и т.п.)</p>
Благоустройство территории	12.0.2	<p>Размещение декоративных, технических, планировочных, конструктивных устройств, элементов озеленения, различных видов оборудования и оформления, малых архитектурных форм, некапитальных нестационарных строений и сооружений, информационных щитов и указателей, применяемых как составные части благоустройства территории, общественных туалетов</p>	<p>Размеры земельных участков - не подлежат установлению.</p> <p>Минимальный отступ от границы земельного участка – не подлежат установлению.</p> <p>Предельное количество этажей (или предельная высота) - не подлежат установлению.</p> <p>Максимальный процент застройки в границах земельного участка – не подлежат установлению.</p>	<p>Объекты инженерной и коммунальной инфраструктуры (Объекты водоснабжения, теплоснабжения, газоснабжения, водоотведения, слаботочных сетей, объекты связи, объекты электроэнергетики и т.п.)</p>

Условно разрешенные виды и параметры разрешенного строительства, реконструкции объектов капитального строительства

Виды разрешенного использования				Вспомогательные виды разрешенного использования
Наименование	Код	Описание	Предельные (минимальные и (или) максимальные) размеры земельных участков и предельные параметры разрешенного строительства, реконструкции объектов капитального строительства	перечень объектов
1	2	3	4	5
Строительная промышленность	6.6	Размещение объектов капитального строительства, предназначенных для производства: строительных материалов (кирпичей, пиломатериалов, цемента, крепежных материалов), бытового и строительного газового и сантехнического оборудования, лифтов и подъемников, столярной продукции, сборных домов или их частей и тому подобной продукции	Предельные размеры земельных участков определяются в соответствии с действующими нормативами*. Минимальный отступ от границы земельного участка определяется в соответствии с действующими нормативами*. Минимальный отступ от красной линии до линии застройки определяется в соответствии с действующими нормативами*. Максимальный процент застройки в границах земельного участка, включая основное строение и вспомогательные, в том числе хозяйственные сооружения определяется в соответствии с действующими нормативами*. Максимальный процент застройки в границах земельного участка – 80%	Объекты инженерной и коммунальной инфраструктуры (Объекты водоснабжения, теплоснабжения, газоснабжения, водоотведения, слаботочных сетей, объекты связи, объекты электроэнергетики и т.п.), оптовые магазины, магазины, гостиницы, общественное питание, объекты постоянного и временного хранения автотранспорта, если их размещение не причиняет вреда окружающей среде и санитарному благополучию

ТЕРРИТОРИАЛЬНАЯ ЗОНА «ПР2» - ПРОИЗВОДСТВЕННАЯ ЗОНА

Основные виды и параметры разрешенного строительства, реконструкции объектов капитального строительства

Виды разрешенного использования				Вспомогательные виды разрешенного использования
Наименование	Код	Описание	Предельные (минимальные и (или) максимальные) размеры земельных участков и предельные параметры разрешенного строительства, реконструкции объектов капитального строительства	перечень объектов
1	2	3	4	5
Предоставление коммунальных услуг	3.1.1	Размещение зданий и сооружений, обеспечивающих поставку воды, тепла, электричества, газа, отвод канализационных стоков, очистку и уборку объектов недвижимости (котельных, водозаборов, очистных сооружений, насосных станций, водопроводов, линий электропередач, трансформаторных подстанций, газопроводов, линий связи, телефонных станций, канализаций, стоянок, гаражей и мастерских для обслуживания уборочной и аварийной техники, сооружений, необходимых для сбора и плавки снега)	Размеры земельных участков - определяется в соответствии с действующими нормативами*. Минимальный отступ от границы земельного участка – определяется в соответствии с действующими нормативами*. Предельное количество этажей (или предельная высота) - определяется в соответствии с действующими нормативами*. Максимальный процент застройки в границах земельного участка – определяется в соответствии с действующими нормативами*.	-
Пищевая промышленность	6.4	Размещение объектов пищевой промышленности, по переработке сельскохозяйственной продукции способом, приводящим к их переработке в иную продукцию	Размеры земельных участков - определяется в соответствии с действующими нормативами*. Минимальный отступ от границы земельного участка – определяется в	Объекты инженерной и коммунальной инфраструктуры (Объекты водоснабжения, теплоснабжения, газоснабжения, водоотведения,

1	2	3	4	5
		(консервирование, копчение, хлебопечение), в том числе для производства напитков, алкогольных напитков и табачных изделий	соответствии с действующими нормативами*. Минимальный отступ от красной линии до линии застройки – определяется в соответствии с действующими нормативами*. Максимальный процент застройки в границах земельного участка, включая основное строение и вспомогательные, в том числе хозяйственные сооружения - определяется в соответствии с действующими нормативами*. Максимальный процент застройки в границах земельного участка – 80%.	слаботочных сетей, объекты связи, объекты электроэнергетики и т.п.), оптовые магазины, магазины, гостиницы, общественное питание, объекты постоянного и временного хранения автотранспорта, если их размещение не причиняет вреда окружающей среде и санитарному благополучию
Связь	6.8	Размещение объектов связи, радиовещания, телевидения, включая воздушные радиорелейные, надземные и подземные кабельные линии связи, линии радиофикации, антенные поля, усилительные пункты на кабельных линиях связи, инфраструктуру спутниковой связи и телерадиовещания, за исключением объектов связи, размещение которых предусмотрено содержанием видов разрешенного использования с кодами 3.1.1, 3.2.3	Размеры земельных участков - определяется в соответствии с действующими нормативами*. Минимальный отступ от границы земельного участка – определяется в соответствии с действующими нормативами*. Предельное количество этажей (или предельная высота) - определяется в соответствии с действующими нормативами*. Максимальный процент застройки в границах земельного участка – 90%.	Объекты инженерной и коммунальной инфраструктуры (Объекты водоснабжения, теплоснабжения, газоснабжения, водоотведения, слаботочных сетей, объекты связи, объекты электроэнергетики и т.п.)
Склад	6.9	Размещение сооружений, имеющих назначение по временному хранению, распределению и перевалке грузов (за исключением хранения стратегических запасов), не	Размеры земельных участков - определяется в соответствии с действующими нормативами*. Минимальный отступ от границы земельного участка – определяется в	Объекты инженерной и коммунальной инфраструктуры (Объекты водоснабжения, теплоснабжения, газоснабжения, водоотведения,

1	2	3	4	5
		являющихся частями производственных комплексов, на которых был создан груз: промышленные базы, склады, погрузочные терминалы и доки, нефтехранилища и нефтеналивные станции, газовые хранилища и обслуживающие их газоконденсатные и газоперекачивающие станции, элеваторы и продовольственные склады, за исключением железнодорожных перевалочных складов	соответствии с действующими нормативами*. Предельное количество этажей (или предельная высота) - определяется в соответствии с действующими нормативами*. Максимальный процент застройки в границах земельного участка – 60%.	слаботочных сетей, объекты связи, объекты электроэнергетики и т.п.), объекты постоянного и временного хранения автотранспорта
Складские площадки	6.9.1	Временное хранение, распределение и перевалка грузов (за исключением хранения стратегических запасов) на открытом воздухе	Размеры земельных участков - определяется в соответствии с действующими нормативами*. Минимальный отступ от границы земельного участка – определяется в соответствии с действующими нормативами*. Предельное количество этажей (или предельная высота) - определяется в соответствии с действующими нормативами*. Максимальный процент застройки в границах земельного участка – 60%.	Объекты инженерной и коммунальной инфраструктуры (Объекты водоснабжения, теплоснабжения, газоснабжения, водоотведения, слаботочных сетей, объекты связи, объекты электроэнергетики и т.п.)
Улично-дорожная сеть	12.0.1	Размещение объектов улично-дорожной сети: автомобильных дорог, трамвайных путей и пешеходных тротуаров в границах населенных пунктов, пешеходных переходов, бульваров, площадей,	Размеры земельных участков - не подлежат установлению. Минимальный отступ от границы земельного участка – не подлежат установлению. Предельное количество этажей (или	Объекты инженерной и коммунальной инфраструктуры (Объекты водоснабжения, теплоснабжения, газоснабжения, водоотведения, слаботочных сетей, объекты

1	2	3	4	5
		<p>проездов, велослорожек и объектов велолранспорлной и инженерной инфраструктуры;</p> <p>размещение придорожных стоянок (парковок) транспортных средств в границах городских улиц и дорог, за исключением предусмотренных видами разрешенного использования с кодами 2.7.1, 4.9, 7.2.3, а также некапитальных сооружений, предназначенных для охраны транспортных средств</p>	<p>пределльная высота) - не подлежат установлению.</p> <p>Максимальный процент застройки в границах земельного участка – не подлежат установлению.</p>	<p>связи, объекты электроэнергетики и т.п.)</p>
<p>Благоустройство территории</p>	12.0.2	<p>Размещение декоративных, технических, планировочных, конструктивных устройств, элементов озеленения, различных видов оборудования и оформления, малых архитектурных форм, некапитальных нестационарных строений и сооружений, информационных щитов и указателей, применяемых как составные части благоустройства территории, общественных туалетов</p>	<p>Размеры земельных участков - не подлежат установлению.</p> <p>Минимальный отступ от границы земельного участка – не подлежат установлению.</p> <p>Пределльное количество этажей (или пределльная высота) - не подлежат установлению.</p> <p>Максимальный процент застройки в границах земельного участка – не подлежат установлению.</p>	<p>Объекты инженерной и коммунальной инфраструктуры (Объекты водоснабжения, теплоснабжения, газоснабжения, водоотведения, слаботочных сетей, объекты связи, объекты электроэнергетики и т.п.)</p>

Условно разрешенные виды и параметры разрешенного строительства, реконструкции объектов капитального строительства

Виды разрешенного использования				Вспомогательные виды разрешенного использования
Наименование	Код	Описание	Предельные (минимальные и (или) максимальные) размеры земельных участков и предельные параметры разрешенного строительства, реконструкции объектов капитального строительства	перечень объектов
1	2	3	4	5
Хранение автотранспорта	2.7.1	Размещение отдельно стоящих и пристроенных гаражей, в том числе подземных, предназначенных для хранения автотранспорта, в том числе с разделением на машино-места, за исключением гаражей, размещение которых предусмотрено содержанием видов разрешенного использования с кодами 2.7.2, 4.9	Предельные размеры земельных участков определяются в соответствии с действующими нормативами*. Минимальный отступ от границы земельного участка определяется в соответствии с действующими нормативами*. Предельное количество этажей (или предельная высота) определяется в соответствии с действующими нормативами*. Максимальный процент застройки в границах земельного участка – 80%	Объекты инженерной и коммунальной инфраструктуры (Объекты водоснабжения, теплоснабжения, газоснабжения, водоотведения, слаботочных сетей, объекты связи, объекты электроэнергетики и т.п.)
Размещение гаражей для собственных нужд	2.7.2	Размещение для собственных нужд отдельно стоящих гаражей и (или) гаражей, блокированных общими стенами с другими гаражами в одном ряду, имеющих общие с ними крышу, фундамент и коммуникации	Предельные размеры земельных участков определяются в соответствии с действующими нормативами*. Минимальный отступ от границы земельного участка определяется в соответствии с действующими	Объекты инженерной и коммунальной инфраструктуры (Объекты водоснабжения, теплоснабжения, газоснабжения, водоотведения, слаботочных сетей, объекты связи, объекты

1	2	3	4	5
			<p>нормативами*.</p> <p>Предельное количество этажей (или предельная высота) определяется в соответствии с действующими нормативами*.</p> <p>Максимальный процент застройки в границах земельного участка – 80%</p>	электроэнергетики и т.п.)
Служебные гаражи	4.9	Размещение постоянных или временных гаражей, стоянок для хранения служебного автотранспорта, используемого в целях осуществления видов деятельности, предусмотренных видами разрешенного использования с кодами 3.0, 4.0, а также для стоянки и хранения транспортных средств общего пользования, в том числе в депо	<p>Предельные размеры земельных участков определяются в соответствии с действующими нормативами*.</p> <p>Минимальный отступ от границы земельного участка определяется в соответствии с действующими нормативами*.</p> <p>Предельное количество этажей (или предельная высота) определяется в соответствии с действующими нормативами*.</p> <p>Максимальный процент застройки в границах земельного участка – 80%</p>	Объекты инженерной и коммунальной инфраструктуры (Объекты водоснабжения, теплоснабжения, газоснабжения, водоотведения, слаботочных сетей, объекты связи, объекты электроэнергетики и т.п.)
Строительная промышленность	6.6	Размещение объектов капитального строительства, предназначенных для производства: строительных материалов (кирпичей, пиломатериалов, цемента, крепежных материалов), бытового и строительного газового и сантехнического оборудования, лифтов и подъемников, столярной продукции, сборных домов или их частей и тому подобной продукции	<p>Предельные размеры земельных участков определяются в соответствии с действующими нормативами*.</p> <p>Минимальный отступ от границы земельного участка определяется в соответствии с действующими нормативами*.</p> <p>Минимальный отступ от красной линии до линии застройки определяется в соответствии с действующими нормативами*.</p>	Объекты инженерной и коммунальной инфраструктуры (Объекты водоснабжения, теплоснабжения, газоснабжения, водоотведения, слаботочных сетей, объекты связи, объекты электроэнергетики и т.п.), оптовые магазины, магазины, гостиницы, общественное питание, объекты постоянного и временного хранения

1	2	3	4	5
			Максимальный процент застройки в границах земельного участка, включая основное строение и вспомогательные, в том числе хозяйственные сооружения определяется в соответствии с действующими нормативами*. Максимальный процент застройки в границах земельного участка – 80%	автотранспорта, если их размещение не причиняет вреда окружающей среде и санитарному благополучию

ТЕРРИТОРИАЛЬНАЯ ЗОНА «ПРЗ» - ПРОИЗВОДСТВЕННАЯ ЗОНА

Основные виды и параметры разрешенного строительства, реконструкции объектов капитального строительства

Виды разрешенного использования				Вспомогательные виды разрешенного использования
Наименование	Код	Описание	Предельные (минимальные и (или) максимальные) размеры земельных участков и предельные параметры разрешенного строительства, реконструкции объектов капитального строительства	перечень объектов
1	2	3	4	5
Пищевая промышленность	6.4	Размещение объектов пищевой промышленности, по переработке сельскохозяйственной продукции способом, приводящим к их переработке в иную продукцию (консервирование, копчение, хлебопечение), в том числе для производства напитков, алкогольных напитков и табачных изделий	Размеры земельных участков - определяется в соответствии с действующими нормативами*. Минимальный отступ от границы земельного участка – определяется в соответствии с действующими нормативами*. Минимальный отступ от красной линии до линии застройки – определяется в соответствии с	Объекты инженерной и коммунальной инфраструктуры (Объекты водоснабжения, теплоснабжения, газоснабжения, водоотведения, слаботочных сетей, объекты связи, объекты электроэнергетики и т.п.), оптовые магазины, магазины, гостиницы, общественное

			действующими нормативами*. Максимальный процент застройки в границах земельного участка, включая основное строение и вспомогательные, в том числе хозяйственные сооружения - определяется в соответствии с действующими нормативами*. Максимальный процент застройки в границах земельного участка – 80%.	питание, объекты постоянного и временного хранения автотранспорта, если их размещение не причиняет вреда окружающей среде и санитарному благополучию
Строительная промышленность	6.6	Размещение объектов капитального строительства, предназначенных для производства: строительных материалов (кирпичей, пиломатериалов, цемента, крепежных материалов), бытового и строительного газового и сантехнического оборудования, лифтов и подъемников, столярной продукции, сборных домов или их частей и тому подобной продукции	Размеры земельных участков - определяется в соответствии с действующими нормативами*. Минимальный отступ от границы земельного участка – определяется в соответствии с действующими нормативами*. Предельное количество этажей (или предельная высота) - определяется в соответствии с действующими нормативами*. Максимальный процент застройки в границах земельного участка, включая основное строение и вспомогательные, в том числе хозяйственные сооружения - определяется в соответствии с действующими нормативами*. Максимальный процент застройки в границах земельного участка – 80%.	Объекты инженерной и коммунальной инфраструктуры (Объекты водоснабжения, теплоснабжения, газоснабжения, водоотведения, слаботочных сетей, объекты связи, объекты электроэнергетики и т.п.), оптовые магазины, магазины, гостиницы, общественное питание, объекты постоянного и временного хранения автотранспорта, если их размещение не причиняет вреда окружающей среде и санитарному благополучию
Склад	6.9	Размещение сооружений, имеющих назначение по временному хранению, распределению и перевалке грузов (за исключением	Размеры земельных участков - определяется в соответствии с действующими нормативами*. Минимальный отступ от границы	Объекты инженерной и коммунальной инфраструктуры (Объекты водоснабжения, теплоснабжения,

		хранения стратегических запасов), не являющихся частями производственных комплексов, на которых был создан груз: промышленные базы, склады, погрузочные терминалы и доки, нефтехранилища и нефтеналивные станции, газовые хранилища и обслуживающие их газоконденсатные и газоперекачивающие станции, элеваторы и продовольственные склады, за исключением железнодорожных перевалочных складов	земельного участка – определяется в соответствии с действующими нормативами*. Предельное количество этажей (или предельная высота) - определяется в соответствии с действующими нормативами*. Максимальный процент застройки в границах земельного участка – 60%.	газоснабжения, водоотведения, слаботочных сетей, объекты связи, объекты электроэнергетики и т.п.), объекты постоянного и временного хранения автотранспорта
Складские площадки	6.9.1	Временное хранение, распределение и перевалка грузов (за исключением хранения стратегических запасов) на открытом воздухе	Размеры земельных участков - определяется в соответствии с действующими нормативами*. Минимальный отступ от границы земельного участка – определяется в соответствии с действующими нормативами*. Предельное количество этажей (или предельная высота) - определяется в соответствии с действующими нормативами*. Максимальный процент застройки в границах земельного участка – 60%.	Объекты инженерной и коммунальной инфраструктуры (Объекты водоснабжения, теплоснабжения, газоснабжения, водоотведения, слаботочных сетей, объекты связи, объекты электроэнергетики и т.п.)
Улично-дорожная сеть	12.0.1	Размещение объектов улично-дорожной сети: автомобильных дорог, трамвайных путей и пешеходных тротуаров в границах населенных пунктов, пешеходных переходов, бульваров, площадей,	Размеры земельных участков - не подлежат установлению. Минимальный отступ от границы земельного участка – не подлежат установлению. Предельное количество этажей (или	Объекты инженерной и коммунальной инфраструктуры (Объекты водоснабжения, теплоснабжения, газоснабжения, водоотведения, слаботочных сетей, объекты

		<p>проездов, велосипедных дорожек и объектов велосипедной и инженерной инфраструктуры;</p> <p>размещение придорожных стоянок (парковок) транспортных средств в границах городских улиц и дорог, за исключением предусмотренных видами разрешенного использования с кодами 2.7.1, 4.9, 7.2.3, а также некапитальных сооружений, предназначенных для охраны транспортных средств</p>	<p>предельная высота) - не подлежат установлению.</p> <p>Максимальный процент застройки в границах земельного участка – не подлежат установлению.</p>	<p>связи, объекты электроэнергетики и т.п.)</p>
<p>Благоустройство территории</p>	12.0.2	<p>Размещение декоративных, технических, планировочных, конструктивных устройств, элементов озеленения, различных видов оборудования и оформления, малых архитектурных форм, некапитальных нестационарных строений и сооружений, информационных щитов и указателей, применяемых как составные части благоустройства территории, общественных туалетов</p>	<p>Размеры земельных участков - не подлежат установлению.</p> <p>Минимальный отступ от границы земельного участка – не подлежат установлению.</p> <p>Предельное количество этажей (или предельная высота) - не подлежат установлению.</p> <p>Максимальный процент застройки в границах земельного участка – не подлежат установлению.</p>	<p>Объекты инженерной и коммунальной инфраструктуры (Объекты водоснабжения, теплоснабжения, газоснабжения, водоотведения, слаботочных сетей, объекты связи, объекты электроэнергетики и т.п.)</p>

Условно разрешенные виды и параметры разрешенного строительства, реконструкции объектов капитального строительства

Виды разрешенного использования				Вспомогательные виды разрешенного использования
Наименование	Код	Описание	Предельные (минимальные и (или) максимальные) размеры земельных участков и предельные параметры разрешенного строительства, реконструкции объектов капитального строительства	перечень объектов
1	2	3	4	5
Строительная промышленность	6.6	Размещение объектов капитального строительства, предназначенных для производства: строительных материалов (кирпичей, пиломатериалов, цемента, крепежных материалов), бытового и строительного газового и сантехнического оборудования, лифтов и подъемников, столярной продукции, сборных домов или их частей и тому подобной продукции	Предельные размеры земельных участков определяются в соответствии с действующими нормативами*. Минимальный отступ от границы земельного участка определяется в соответствии с действующими нормативами*. Минимальный отступ от красной линии до линии застройки определяется в соответствии с действующими нормативами*. Максимальный процент застройки в границах земельного участка, включая основное строение и вспомогательные, в том числе хозяйственные сооружения определяется в соответствии с действующими нормативами*. Максимальный процент застройки в границах земельного участка – 80%	Объекты инженерной и коммунальной инфраструктуры (Объекты водоснабжения, теплоснабжения, газоснабжения, водоотведения, слаботочных сетей, объекты связи, объекты электроэнергетики и т.п.), оптовые магазины, магазины, гостиницы, общественное питание, объекты постоянного и временного хранения автотранспорта, если их размещение не причиняет вреда окружающей среде и санитарному благополучию

ТЕРРИТОРИАЛЬНАЯ ЗОНА «ПК» - КОММУНАЛЬНАЯ ЗОНА

Основные виды и параметры разрешенного строительства, реконструкции объектов капитального строительства

Виды разрешенного использования				Вспомогательные виды разрешенного использования
Наименование	Код	Описание	Предельные (минимальные и (или) максимальные) размеры земельных участков и предельные параметры разрешенного строительства, реконструкции объектов капитального строительства	перечень объектов
1	2	3	4	5
Хранение автотранспорта	2.7.1	Размещение отдельно стоящих и пристроенных гаражей, в том числе подземных, предназначенных для хранения автотранспорта, в том числе с разделением на машино-места, за исключением гаражей, размещение которых предусмотрено содержанием видов разрешенного использования с кодами 2.7.2, 4.9	Размеры земельных участков - определяется в соответствии с действующими нормативами*. Минимальный отступ от границы земельного участка – определяется в соответствии с действующими нормативами*. Предельное количество этажей (или предельная высота) - определяется в соответствии с действующими нормативами*. Максимальный процент застройки в границах земельного участка – 80%.	Объекты инженерной и коммунальной инфраструктуры (Объекты водоснабжения, теплоснабжения, газоснабжения, водоотведения, слаботочных сетей, объекты связи, объекты электроэнергетики и т.п.)
Размещение гаражей для собственных нужд	2.7.2	Размещение для собственных нужд отдельно стоящих гаражей и (или) гаражей, блокированных общими стенами с другими гаражами в одном ряду, имеющих общие с ними крышу, фундамент и коммуникации	Размеры земельных участков - определяется в соответствии с действующими нормативами*. Минимальный отступ от границы земельного участка – определяется в соответствии с действующими нормативами*. Предельное количество этажей (или	Объекты инженерной и коммунальной инфраструктуры (Объекты водоснабжения, теплоснабжения, газоснабжения, водоотведения, слаботочных сетей, объекты связи, объекты электроэнергетики и т.п.)

1	2	3	4	5
			предельная высота) - определяется в соответствии с действующими нормативами*. Максимальный процент застройки в границах земельного участка – 80%.	
Предоставление коммунальных услуг	3.1.1	Размещение зданий и сооружений, обеспечивающих поставку воды, тепла, электричества, газа, отвод канализационных стоков, очистку и уборку объектов недвижимости (котельных, водозаборов, очистных сооружений, насосных станций, водопроводов, линий электропередач, трансформаторных подстанций, газопроводов, линий связи, телефонных станций, канализаций, стоянок, гаражей и мастерских для обслуживания уборочной и аварийной техники, сооружений, необходимых для сбора и плавки снега)	Размеры земельных участков - определяется в соответствии с действующими нормативами*. Минимальный отступ от границы земельного участка – определяется в соответствии с действующими нормативами*. Предельное количество этажей (или предельная высота) - определяется в соответствии с действующими нормативами*. Максимальный процент застройки в границах земельного участка – определяется в соответствии с действующими нормативами*.	-
Административные здания организаций, обеспечивающих предоставление коммунальных услуг	3.1.2	Размещение зданий, предназначенных для приема физических и юридических лиц в связи с предоставлением им коммунальных услуг	Размеры земельных участков - определяется в соответствии с действующими нормативами*. Минимальный отступ от границы земельного участка – определяется в соответствии с действующими нормативами*. Предельное количество этажей (или предельная высота) - определяется в соответствии с действующими нормативами*. Максимальный процент застройки в	Объекты инженерной и коммунальной инфраструктуры (Объекты водоснабжения, теплоснабжения, газоснабжения, водоотведения, слаботочных сетей, объекты связи, объекты электроэнергетики и т.п.), объекты постоянного и временного хранения автотранспорта, если их размещение не причиняет вреда

1	2	3	4	5
			границах земельного участка – 80%.	окружающей среде и санитарному благополучию
Бытовое обслуживание	3.3	Размещение объектов капитального строительства, предназначенных для оказания населению или организациям бытовых услуг (мастерские мелкого ремонта, ателье, бани, парикмахерские, прачечные, химчистки, похоронные бюро)	Размеры земельных участков - определяется в соответствии с действующими нормативами*. Минимальный отступ от границы земельного участка – определяется в соответствии с действующими нормативами*. Предельное количество этажей (или предельная высота) - определяется в соответствии с действующими нормативами*. Максимальный процент застройки в границах земельного участка – 80%.	Объекты инженерной и коммунальной инфраструктуры (Объекты водоснабжения, теплоснабжения, газоснабжения, водоотведения, слаботочных сетей, объекты связи, объекты электроэнергетики и т.п.), объекты постоянного и временного хранения автотранспорта, если их размещение не причиняет вреда окружающей среде и санитарному благополучию
Амбулаторное ветеринарное обслуживание	3.10.1	Размещение объектов капитального строительства, предназначенных для оказания ветеринарных услуг без содержания животных	Размеры земельных участков - определяется в соответствии с действующими нормативами*. Минимальный отступ от границы земельного участка – определяется в соответствии с действующими нормативами*. Предельное количество этажей (или предельная высота) - определяется в соответствии с действующими нормативами*. Максимальный процент застройки в границах земельного участка – 70%.	Объекты инженерной и коммунальной инфраструктуры (Объекты водоснабжения, теплоснабжения, газоснабжения, водоотведения, слаботочных сетей, объекты связи, объекты электроэнергетики и т.п.), объекты постоянного и временного хранения автотранспорта, если их размещение не причиняет вреда окружающей среде и санитарному благополучию
Объекты торговли (торговые	4.2	Размещение объектов капитального строительства, общей площадью свыше 5000 кв. м с целью	Размеры земельных участков - определяется в соответствии с действующими нормативами*.	Объекты инженерной и коммунальной инфраструктуры (Объекты водоснабжения,

1	2	3	4	5
центры, торгово-развлекательные центры (комплексы)		размещения одной или нескольких организаций, осуществляющих продажу товаров, и (или) оказание услуг в соответствии с содержанием видов разрешенного использования с кодами 4.5, 4.6, 4.8 - 4.8.2; размещение гаражей и (или) стоянок для автомобилей сотрудников и посетителей торгового центра	Минимальный отступ от границы земельного участка – определяется в соответствии с действующими нормативами*. Предельное количество этажей (или предельная высота) - определяется в соответствии с действующими нормативами*. Максимальный процент застройки в границах земельного участка – 70%. Минимальный размер торговой площади-1500 кв.м.	теплоснабжения, газоснабжения, водоотведения, слаботочных сетей, объекты связи, объекты электроэнергетики и т.п.), объекты постоянного и временного хранения автотранспорта, если их размещение не причиняет вреда окружающей среде и санитарному благополучию
Магазины	4.4	Размещение объектов капитального строительства, предназначенных для продажи товаров, торговая площадь которых составляет до 5000 кв. м	Размеры земельных участков - определяется в соответствии с действующими нормативами*. Минимальный отступ от границы земельного участка – определяется в соответствии с действующими нормативами*. Предельное количество этажей (или предельная высота) - определяется в соответствии с действующими нормативами*. Максимальный процент застройки в границах земельного участка – 70%. Максимальный размер торговой площади-1500 кв.м.	Объекты инженерной и коммунальной инфраструктуры (Объекты водоснабжения, теплоснабжения, газоснабжения, водоотведения, слаботочных сетей, объекты связи, объекты электроэнергетики и т.п.), объекты постоянного и временного хранения автотранспорта, если их размещение не причиняет вреда окружающей среде и санитарному благополучию
Служебные гаражи	4.9	Размещение постоянных или временных гаражей, стоянок для хранения служебного автотранспорта, используемого в целях осуществления видов деятельности, предусмотренных	Размеры земельных участков - определяется в соответствии с действующими нормативами*. Минимальный отступ от границы земельного участка – определяется в соответствии с действующими	Объекты инженерной и коммунальной инфраструктуры (Объекты водоснабжения, теплоснабжения, газоснабжения, водоотведения, слаботочных сетей, объекты

1	2	3	4	5
		видами разрешенного использования с кодами 3.0, 4.0, а также для стоянки и хранения транспортных средств общего пользования, в том числе в депо	нормативами*. Предельное количество этажей (или предельная высота) - определяется в соответствии с действующими нормативами*. Максимальный процент застройки в границах земельного участка – 80%.	связи, объекты электроэнергетики и т.п.)
Заправка транспортных средств	4.9.1.1	Размещение автозаправочных станций; размещение магазинов сопутствующей торговли, зданий для организации общественного питания в качестве объектов дорожного сервиса	Размеры земельных участков - определяется в соответствии с действующими нормативами*. Минимальный отступ от границы земельного участка – определяется в соответствии с действующими нормативами*. Предельное количество этажей (или предельная высота) - определяется в соответствии с действующими нормативами*. Максимальный процент застройки в границах земельного участка – 65%.	Объекты инженерной и коммунальной инфраструктуры (Объекты водоснабжения, теплоснабжения, газоснабжения, водоотведения, слаботочных сетей, объекты связи, объекты электроэнергетики и т.п.)
Обеспечение дорожного отдыха	4.9.1.2	Размещение зданий для предоставления гостиничных услуг в качестве дорожного сервиса (мотелей), а также размещение магазинов сопутствующей торговли, зданий для организации общественного питания в качестве объектов дорожного сервиса	Размеры земельных участков - определяется в соответствии с действующими нормативами*. Минимальный отступ от границы земельного участка – определяется в соответствии с действующими нормативами*. Предельное количество этажей (или предельная высота) - определяется в соответствии с действующими нормативами*. Максимальный процент застройки в границах земельного участка – 65%.	Объекты инженерной и коммунальной инфраструктуры (Объекты водоснабжения, теплоснабжения, газоснабжения, водоотведения, слаботочных сетей, объекты связи, объекты электроэнергетики и т.п.)

1	2	3	4	5
Автомобильные мойки	4.9.1.3	Размещение автомобильных моек, а также размещение магазинов сопутствующей торговли	Размеры земельных участков - определяется в соответствии с действующими нормативами*. Минимальный отступ от границы земельного участка – определяется в соответствии с действующими нормативами*. Предельное количество этажей (или предельная высота) - определяется в соответствии с действующими нормативами*. Максимальный процент застройки в границах земельного участка – 65%.	Объекты инженерной и коммунальной инфраструктуры (Объекты водоснабжения, теплоснабжения, газоснабжения, водоотведения, слаботочных сетей, объекты связи, объекты электроэнергетики и т.п.)
Ремонт автомобилей	4.9.1.4	Размещение мастерских, предназначенных для ремонта и обслуживания автомобилей, и прочих объектов дорожного сервиса, а также размещение магазинов сопутствующей торговли	Размеры земельных участков - определяется в соответствии с действующими нормативами*. Минимальный отступ от границы земельного участка – определяется в соответствии с действующими нормативами*. Предельное количество этажей (или предельная высота) - определяется в соответствии с действующими нормативами*. Максимальный процент застройки в границах земельного участка – 65%.	Объекты инженерной и коммунальной инфраструктуры (Объекты водоснабжения, теплоснабжения, газоснабжения, водоотведения, слаботочных сетей, объекты связи, объекты электроэнергетики и т.п.)
Энергетика	6.7	Размещение объектов гидроэнергетики, тепловых станций и других электростанций, размещение обслуживающих и вспомогательных для электростанций сооружений (золоотвалов, гидротехнических сооружений);	Размеры земельных участков - определяется в соответствии с действующими нормативами*. Минимальный отступ от границы земельного участка – определяется в соответствии с действующими нормативами*.	коммунальной инфраструктуры (Объекты водоснабжения, теплоснабжения, газоснабжения, водоотведения, слаботочных сетей, объекты связи, объекты электроэнергетики и т.п.),

1	2	3	4	5
		размещение объектов электросетевого хозяйства, за исключением объектов энергетики, размещение которых предусмотрено содержанием вида разрешенного использования с кодом 3.1	Предельное количество этажей (или предельная высота) - определяется в соответствии с действующими нормативами*. Максимальный процент застройки в границах земельного участка – 90%.	оптовые магазины, магазины, гостиницы, общественное питание, объекты постоянного и временного хранения автотранспорта, если их размещение не причиняет вреда окружающей среде и санитарному благополучию
Связь	6.8	Размещение объектов связи, радиовещания, телевидения, включая воздушные радиорелейные, надземные и подземные кабельные линии связи, линии радиофикации, антенные поля, усилительные пункты на кабельных линиях связи, инфраструктуру спутниковой связи и телерадиовещания, за исключением объектов связи, размещение которых предусмотрено содержанием видов разрешенного использования с кодами 3.1.1, 3.2.3	Размеры земельных участков - определяется в соответствии с действующими нормативами*. Минимальный отступ от границы земельного участка – определяется в соответствии с действующими нормативами*. Предельное количество этажей (или предельная высота) - определяется в соответствии с действующими нормативами*. Максимальный процент застройки в границах земельного участка – 90%.	Объекты инженерной и коммунальной инфраструктуры (Объекты водоснабжения, теплоснабжения, газоснабжения, водоотведения, слаботочных сетей, объекты связи, объекты электроэнергетики и т.п.)
Склад	6.9	Размещение сооружений, имеющих назначение по временному хранению, распределению и перевалке грузов (за исключением хранения стратегических запасов), не являющихся частями производственных комплексов, на которых был создан груз: промышленные базы, склады, погрузочные терминалы и доки, нефтехранилища и нефтеналивные станции, газовые хранилища и	Размеры земельных участков - определяется в соответствии с действующими нормативами*. Минимальный отступ от границы земельного участка – определяется в соответствии с действующими нормативами*. Предельное количество этажей (или предельная высота) - определяется в соответствии с действующими нормативами*. Максимальный процент застройки в	Объекты инженерной и коммунальной инфраструктуры (Объекты водоснабжения, теплоснабжения, газоснабжения, водоотведения, слаботочных сетей, объекты связи, объекты электроэнергетики и т.п.), объекты постоянного и временного хранения автотранспорта

1	2	3	4	5
		обслуживающие их газоконденсатные и газоперекачивающие станции, элеваторы и продовольственные склады, за исключением железнодорожных перевалочных складов	границах земельного участка – 60%.	
Складские площадки	6.9.1	Временное хранение, распределение и перевалка грузов (за исключением хранения стратегических запасов) на открытом воздухе	Размеры земельных участков - определяется в соответствии с действующими нормативами*. Минимальный отступ от границы земельного участка – определяется в соответствии с действующими нормативами*. Предельное количество этажей (или предельная высота) - определяется в соответствии с действующими нормативами*. Максимальный процент застройки в границах земельного участка – 60%.	Объекты инженерной и коммунальной инфраструктуры (Объекты водоснабжения, теплоснабжения, газоснабжения, водоотведения, слаботочных сетей, объекты связи, объекты электроэнергетики и т.п.)
Обеспечение внутреннего правопорядка	8.3	Размещение объектов капитального строительства, необходимых для подготовки и поддержания в готовности органов внутренних дел, Росгвардии и спасательных служб, в которых существует военизированная служба; размещение объектов гражданской обороны, за исключением объектов гражданской обороны, являющихся частями производственных зданий	Размеры земельных участков - определяется в соответствии с действующими нормативами*. Минимальный отступ от границы земельного участка – определяется в соответствии с действующими нормативами*. Предельное количество этажей (или предельная высота) - определяется в соответствии с действующими нормативами*. Максимальный процент застройки в границах земельного участка – 80%.	коммунальной инфраструктуры (Объекты водоснабжения, теплоснабжения, газоснабжения, водоотведения, слаботочных сетей, объекты связи, объекты электроэнергетики и т.п.), предприятия общественного питания, общежития, объекты постоянного и временного хранения автотранспорта, если их размещение не причиняет вреда окружающей среде и

1	2	3	4	5
				санитарному благополучию
Улично-дорожная сеть	12.0.1	Размещение объектов улично-дорожной сети: автомобильных дорог, трамвайных путей и пешеходных тротуаров в границах населенных пунктов, пешеходных переходов, бульваров, площадей, проездов, велодорожек и объектов велотранспортной и инженерной инфраструктуры; размещение придорожных стоянок (парковок) транспортных средств в границах городских улиц и дорог, за исключением предусмотренных видами разрешенного использования с кодами 2.7.1, 4.9, 7.2.3, а также некапитальных сооружений, предназначенных для охраны транспортных средств	Размеры земельных участков - не подлежат установлению. Минимальный отступ от границы земельного участка – не подлежат установлению. Предельное количество этажей (или предельная высота) - не подлежат установлению. Максимальный процент застройки в границах земельного участка – не подлежат установлению.	Объекты инженерной и коммунальной инфраструктуры (Объекты водоснабжения, теплоснабжения, газоснабжения, водоотведения, слаботочных сетей, объекты связи, объекты электроэнергетики и т.п.)
Благоустройство территории	12.0.2	Размещение декоративных, технических, планировочных, конструктивных устройств, элементов озеленения, различных видов оборудования и оформления, малых архитектурных форм, некапитальных нестационарных строений и сооружений, информационных щитов и указателей, применяемых как составные части благоустройства территории, общественных туалетов	Размеры земельных участков - не подлежат установлению. Минимальный отступ от границы земельного участка – не подлежат установлению. Предельное количество этажей (или предельная высота) - не подлежат установлению. Максимальный процент застройки в границах земельного участка – не подлежат установлению.	Объекты инженерной и коммунальной инфраструктуры (Объекты водоснабжения, теплоснабжения, газоснабжения, водоотведения, слаботочных сетей, объекты связи, объекты электроэнергетики и т.п.)

Условно разрешенные виды и параметры разрешенного строительства, реконструкции объектов капитального строительства

Виды разрешенного использования				Вспомогательные виды разрешенного использования
Наименование	Код	Описание	Предельные (минимальные и (или) максимальные) размеры земельных участков и предельные параметры разрешенного строительства, реконструкции объектов капитального строительства	перечень объектов
1	2	3	4	5
Пищевая промышленность	6.4	Размещение объектов пищевой промышленности, по переработке сельскохозяйственной продукции способом, приводящим к их переработке в иную продукцию (консервирование, копчение, хлебопечение), в том числе для производства напитков, алкогольных напитков и табачных изделий	Предельные размеры земельных участков определяются в соответствии с действующими нормативами*. Минимальный отступ от границы земельного участка определяется в соответствии с действующими нормативами*. Минимальный отступ от красной линии до линии застройки определяется в соответствии с действующими нормативами*. Максимальный процент застройки в границах земельного участка, включая основное строение и вспомогательные, в том числе хозяйственные сооружения определяется в соответствии с действующими нормативами*. Максимальный процент застройки в границах земельного участка – 80%	Объекты инженерной и коммунальной инфраструктуры (Объекты водоснабжения, теплоснабжения, газоснабжения, водоотведения, слаботочных сетей, объекты связи, объекты электроэнергетики и т.п.), оптовые магазины, магазины, гостиницы, общественное питание, объекты постоянного и временного хранения автотранспорта, если их размещение не причиняет вреда окружающей среде и санитарному благополучию

ТЕРРИТОРИАЛЬНАЯ ЗОНА «ПК1» - КОММУНАЛЬНАЯ ЗОНА

Основные виды и параметры разрешенного строительства, реконструкции объектов капитального строительства

Виды разрешенного использования				Вспомогательные виды разрешенного использования
Наименование	Код	Описание	Предельные (минимальные и (или) максимальные) размеры земельных участков и предельные параметры разрешенного строительства, реконструкции объектов капитального строительства	перечень объектов
1	2	3	4	5
Хранение автотранспорта	2.7.1	Размещение отдельно стоящих и пристроенных гаражей, в том числе подземных, предназначенных для хранения автотранспорта, в том числе с разделением на машино-места, за исключением гаражей, размещение которых предусмотрено содержанием видов разрешенного использования с кодами 2.7.2, 4.9	Размеры земельных участков - определяется в соответствии с действующими нормативами*. Минимальный отступ от границы земельного участка – определяется в соответствии с действующими нормативами*. Предельное количество этажей (или предельная высота) - определяется в соответствии с действующими нормативами*. Максимальный процент застройки в границах земельного участка – 80%.	Объекты инженерной и коммунальной инфраструктуры (Объекты водоснабжения, теплоснабжения, газоснабжения, водоотведения, слаботочных сетей, объекты связи, объекты электроэнергетики и т.п.)
Размещение гаражей для собственных нужд	2.7.2	Размещение для собственных нужд отдельно стоящих гаражей и (или) гаражей, блокированных общими стенами с другими гаражами в одном ряду, имеющих общие с ними крышу, фундамент и коммуникации	Размеры земельных участков - определяется в соответствии с действующими нормативами*. Минимальный отступ от границы земельного участка – определяется в соответствии с действующими нормативами*. Предельное количество этажей (или	Объекты инженерной и коммунальной инфраструктуры (Объекты водоснабжения, теплоснабжения, газоснабжения, водоотведения, слаботочных сетей, объекты связи, объекты электроэнергетики и т.п.)

1	2	3	4	5
			предельная высота) - определяется в соответствии с действующими нормативами*. Максимальный процент застройки в границах земельного участка – 80%.	
Предоставление коммунальных услуг	3.1.1	Размещение зданий и сооружений, обеспечивающих поставку воды, тепла, электричества, газа, отвод канализационных стоков, очистку и уборку объектов недвижимости (котельных, водозаборов, очистных сооружений, насосных станций, водопроводов, линий электропередач, трансформаторных подстанций, газопроводов, линий связи, телефонных станций, канализаций, стоянок, гаражей и мастерских для обслуживания уборочной и аварийной техники, сооружений, необходимых для сбора и плавки снега)	Размеры земельных участков - определяется в соответствии с действующими нормативами*. Минимальный отступ от границы земельного участка – определяется в соответствии с действующими нормативами*. Предельное количество этажей (или предельная высота) - определяется в соответствии с действующими нормативами*. Максимальный процент застройки в границах земельного участка – определяется в соответствии с действующими нормативами*.	-
Административные здания организаций, обеспечивающих предоставление коммунальных услуг	3.1.2	Размещение зданий, предназначенных для приема физических и юридических лиц в связи с предоставлением им коммунальных услуг	Размеры земельных участков - определяется в соответствии с действующими нормативами*. Минимальный отступ от границы земельного участка – определяется в соответствии с действующими нормативами*. Предельное количество этажей (или предельная высота) - определяется в соответствии с действующими нормативами*. Максимальный процент застройки в	Объекты инженерной и коммунальной инфраструктуры (Объекты водоснабжения, теплоснабжения, газоснабжения, водоотведения, слаботочных сетей, объекты связи, объекты электроэнергетики и т.п.), объекты постоянного и временного хранения автотранспорта, если их размещение не причиняет вреда

1	2	3	4	5
			границах земельного участка – 80%.	окружающей среде и санитарному благополучию
Бытовое обслуживание	3.3	Размещение объектов капитального строительства, предназначенных для оказания населению или организациям бытовых услуг (мастерские мелкого ремонта, ателье, бани, парикмахерские, прачечные, химчистки, похоронные бюро)	Размеры земельных участков - определяется в соответствии с действующими нормативами*. Минимальный отступ от границы земельного участка – определяется в соответствии с действующими нормативами*. Предельное количество этажей (или предельная высота) - определяется в соответствии с действующими нормативами*. Максимальный процент застройки в границах земельного участка – 80%.	Объекты инженерной и коммунальной инфраструктуры (Объекты водоснабжения, теплоснабжения, газоснабжения, водоотведения, слаботочных сетей, объекты связи, объекты электроэнергетики и т.п.), объекты постоянного и временного хранения автотранспорта, если их размещение не причиняет вреда окружающей среде и санитарному благополучию
Амбулаторное ветеринарное обслуживание	3.10.1	Размещение объектов капитального строительства, предназначенных для оказания ветеринарных услуг без содержания животных	Размеры земельных участков - определяется в соответствии с действующими нормативами*. Минимальный отступ от границы земельного участка – определяется в соответствии с действующими нормативами*. Предельное количество этажей (или предельная высота) - определяется в соответствии с действующими нормативами*. Максимальный процент застройки в границах земельного участка – 70%.	Объекты инженерной и коммунальной инфраструктуры (Объекты водоснабжения, теплоснабжения, газоснабжения, водоотведения, слаботочных сетей, объекты связи, объекты электроэнергетики и т.п.), объекты постоянного и временного хранения автотранспорта, если их размещение не причиняет вреда окружающей среде и санитарному благополучию
Объекты торговли (торговые	4.2	Размещение объектов капитального строительства, общей площадью свыше 5000 кв. м с целью	Размеры земельных участков - определяется в соответствии с действующими нормативами*.	Объекты инженерной и коммунальной инфраструктуры (Объекты водоснабжения,

1	2	3	4	5
центры, торгово-развлекательные центры (комплексы)		размещения одной или нескольких организаций, осуществляющих продажу товаров, и (или) оказание услуг в соответствии с содержанием видов разрешенного использования с кодами 4.5, 4.6, 4.8 - 4.8.2; размещение гаражей и (или) стоянок для автомобилей сотрудников и посетителей торгового центра	Минимальный отступ от границы земельного участка – определяется в соответствии с действующими нормативами*. Предельное количество этажей (или предельная высота) - определяется в соответствии с действующими нормативами*. Максимальный процент застройки в границах земельного участка – 70%. Минимальный размер торговой площади-1500 кв.м.	теплоснабжения, газоснабжения, водоотведения, слаботочных сетей, объекты связи, объекты электроэнергетики и т.п.), объекты постоянного и временного хранения автотранспорта, если их размещение не причиняет вреда окружающей среде и санитарному благополучию
Магазины	4.4	Размещение объектов капитального строительства, предназначенных для продажи товаров, торговая площадь которых составляет до 5000 кв. м	Размеры земельных участков - определяется в соответствии с действующими нормативами*. Минимальный отступ от границы земельного участка – определяется в соответствии с действующими нормативами*. Предельное количество этажей (или предельная высота) - определяется в соответствии с действующими нормативами*. Максимальный процент застройки в границах земельного участка – 70%. Максимальный размер торговой площади-1500 кв.м.	Объекты инженерной и коммунальной инфраструктуры (Объекты водоснабжения, теплоснабжения, газоснабжения, водоотведения, слаботочных сетей, объекты связи, объекты электроэнергетики и т.п.), объекты постоянного и временного хранения автотранспорта, если их размещение не причиняет вреда окружающей среде и санитарному благополучию
Служебные гаражи	4.9	Размещение постоянных или временных гаражей, стоянок для хранения служебного автотранспорта, используемого в целях осуществления видов деятельности, предусмотренных	Размеры земельных участков - определяется в соответствии с действующими нормативами*. Минимальный отступ от границы земельного участка – определяется в соответствии с действующими	Объекты инженерной и коммунальной инфраструктуры (Объекты водоснабжения, теплоснабжения, газоснабжения, водоотведения, слаботочных сетей, объекты

1	2	3	4	5
		видами разрешенного использования с кодами 3.0, 4.0, а также для стоянки и хранения транспортных средств общего пользования, в том числе в депо	нормативами*. Предельное количество этажей (или предельная высота) - определяется в соответствии с действующими нормативами*. Максимальный процент застройки в границах земельного участка – 80%.	связи, объекты электроэнергетики и т.п.)
Заправка транспортных средств	4.9.1.1	Размещение автозаправочных станций; размещение магазинов сопутствующей торговли, зданий для организации общественного питания в качестве объектов дорожного сервиса	Размеры земельных участков - определяется в соответствии с действующими нормативами*. Минимальный отступ от границы земельного участка – определяется в соответствии с действующими нормативами*. Предельное количество этажей (или предельная высота) - определяется в соответствии с действующими нормативами*. Максимальный процент застройки в границах земельного участка – 65%.	Объекты инженерной и коммунальной инфраструктуры (Объекты водоснабжения, теплоснабжения, газоснабжения, водоотведения, слаботочных сетей, объекты связи, объекты электроэнергетики и т.п.)
Обеспечение дорожного отдыха	4.9.1.2	Размещение зданий для предоставления гостиничных услуг в качестве дорожного сервиса (мотелей), а также размещение магазинов сопутствующей торговли, зданий для организации общественного питания в качестве объектов дорожного сервиса	Размеры земельных участков - определяется в соответствии с действующими нормативами*. Минимальный отступ от границы земельного участка – определяется в соответствии с действующими нормативами*. Предельное количество этажей (или предельная высота) - определяется в соответствии с действующими нормативами*. Максимальный процент застройки в границах земельного участка – 65%.	Объекты инженерной и коммунальной инфраструктуры (Объекты водоснабжения, теплоснабжения, газоснабжения, водоотведения, слаботочных сетей, объекты связи, объекты электроэнергетики и т.п.)

1	2	3	4	5
Автомобильные мойки	4.9.1.3	Размещение автомобильных моек, а также размещение магазинов сопутствующей торговли	Размеры земельных участков - определяется в соответствии с действующими нормативами*. Минимальный отступ от границы земельного участка – определяется в соответствии с действующими нормативами*. Предельное количество этажей (или предельная высота) - определяется в соответствии с действующими нормативами*. Максимальный процент застройки в границах земельного участка – 65%.	Объекты инженерной и коммунальной инфраструктуры (Объекты водоснабжения, теплоснабжения, газоснабжения, водоотведения, слаботочных сетей, объекты связи, объекты электроэнергетики и т.п.)
Ремонт автомобилей	4.9.1.4	Размещение мастерских, предназначенных для ремонта и обслуживания автомобилей, и прочих объектов дорожного сервиса, а также размещение магазинов сопутствующей торговли	Размеры земельных участков - определяется в соответствии с действующими нормативами*. Минимальный отступ от границы земельного участка – определяется в соответствии с действующими нормативами*. Предельное количество этажей (или предельная высота) - определяется в соответствии с действующими нормативами*. Максимальный процент застройки в границах земельного участка – 65%.	Объекты инженерной и коммунальной инфраструктуры (Объекты водоснабжения, теплоснабжения, газоснабжения, водоотведения, слаботочных сетей, объекты связи, объекты электроэнергетики и т.п.)
Энергетика	6.7	Размещение объектов гидроэнергетики, тепловых станций и других электростанций, размещение обслуживающих и вспомогательных для электростанций сооружений (золоотвалов, гидротехнических сооружений);	Размеры земельных участков - определяется в соответствии с действующими нормативами*. Минимальный отступ от границы земельного участка – определяется в соответствии с действующими нормативами*.	коммунальной инфраструктуры (Объекты водоснабжения, теплоснабжения, газоснабжения, водоотведения, слаботочных сетей, объекты связи, объекты электроэнергетики и т.п.),

1	2	3	4	5
		размещение объектов электросетевого хозяйства, за исключением объектов энергетики, размещение которых предусмотрено содержанием вида разрешенного использования с кодом 3.1	Предельное количество этажей (или предельная высота) - определяется в соответствии с действующими нормативами*. Максимальный процент застройки в границах земельного участка – 90%.	оптовые магазины, магазины, гостиницы, общественное питание, объекты постоянного и временного хранения автотранспорта, если их размещение не причиняет вреда окружающей среде и санитарному благополучию
Связь	6.8	Размещение объектов связи, радиовещания, телевидения, включая воздушные радиорелейные, надземные и подземные кабельные линии связи, линии радиофикации, антенные поля, усилительные пункты на кабельных линиях связи, инфраструктуру спутниковой связи и телерадиовещания, за исключением объектов связи, размещение которых предусмотрено содержанием видов разрешенного использования с кодами 3.1.1, 3.2.3	Размеры земельных участков - определяется в соответствии с действующими нормативами*. Минимальный отступ от границы земельного участка – определяется в соответствии с действующими нормативами*. Предельное количество этажей (или предельная высота) - определяется в соответствии с действующими нормативами*. Максимальный процент застройки в границах земельного участка – 90%.	Объекты инженерной и коммунальной инфраструктуры (Объекты водоснабжения, теплоснабжения, газоснабжения, водоотведения, слаботочных сетей, объекты связи, объекты электроэнергетики и т.п.)
Склад	6.9	Размещение сооружений, имеющих назначение по временному хранению, распределению и перевалке грузов (за исключением хранения стратегических запасов), не являющихся частями производственных комплексов, на которых был создан груз: промышленные базы, склады, погрузочные терминалы и доки, нефтехранилища и нефтеналивные станции, газовые хранилища и	Размеры земельных участков - определяется в соответствии с действующими нормативами*. Минимальный отступ от границы земельного участка – определяется в соответствии с действующими нормативами*. Предельное количество этажей (или предельная высота) - определяется в соответствии с действующими нормативами*. Максимальный процент застройки в	Объекты инженерной и коммунальной инфраструктуры (Объекты водоснабжения, теплоснабжения, газоснабжения, водоотведения, слаботочных сетей, объекты связи, объекты электроэнергетики и т.п.), объекты постоянного и временного хранения автотранспорта

1	2	3	4	5
		обслуживающие их газоконденсатные и газоперекачивающие станции, элеваторы и продовольственные склады, за исключением железнодорожных перевалочных складов	границах земельного участка – 60%.	
Складские площадки	6.9.1	Временное хранение, распределение и перевалка грузов (за исключением хранения стратегических запасов) на открытом воздухе	Размеры земельных участков - определяется в соответствии с действующими нормативами*. Минимальный отступ от границы земельного участка – определяется в соответствии с действующими нормативами*. Предельное количество этажей (или предельная высота) - определяется в соответствии с действующими нормативами*. Максимальный процент застройки в границах земельного участка – 60%.	Объекты инженерной и коммунальной инфраструктуры (Объекты водоснабжения, теплоснабжения, газоснабжения, водоотведения, слаботочных сетей, объекты связи, объекты электроэнергетики и т.п.)
Обеспечение внутреннего правопорядка	8.3	Размещение объектов капитального строительства, необходимых для подготовки и поддержания в готовности органов внутренних дел, Росгвардии и спасательных служб, в которых существует военизированная служба; размещение объектов гражданской обороны, за исключением объектов гражданской обороны, являющихся частями производственных зданий	Размеры земельных участков - определяется в соответствии с действующими нормативами*. Минимальный отступ от границы земельного участка – определяется в соответствии с действующими нормативами*. Предельное количество этажей (или предельная высота) - определяется в соответствии с действующими нормативами*. Максимальный процент застройки в границах земельного участка – 80%.	коммунальной инфраструктуры (Объекты водоснабжения, теплоснабжения, газоснабжения, водоотведения, слаботочных сетей, объекты связи, объекты электроэнергетики и т.п.), предприятия общественного питания, общежития, объекты постоянного и временного хранения автотранспорта, если их размещение не причиняет вреда окружающей среде и

1	2	3	4	5
				санитарному благополучию
Улично-дорожная сеть	12.0.1	Размещение объектов улично-дорожной сети: автомобильных дорог, трамвайных путей и пешеходных тротуаров в границах населенных пунктов, пешеходных переходов, бульваров, площадей, проездов, велодорожек и объектов велотранспортной и инженерной инфраструктуры; размещение придорожных стоянок (парковок) транспортных средств в границах городских улиц и дорог, за исключением предусмотренных видами разрешенного использования с кодами 2.7.1, 4.9, 7.2.3, а также некапитальных сооружений, предназначенных для охраны транспортных средств	Размеры земельных участков - не подлежат установлению. Минимальный отступ от границы земельного участка – не подлежат установлению. Предельное количество этажей (или предельная высота) - не подлежат установлению. Максимальный процент застройки в границах земельного участка – не подлежат установлению.	Объекты инженерной и коммунальной инфраструктуры (Объекты водоснабжения, теплоснабжения, газоснабжения, водоотведения, слаботочных сетей, объекты связи, объекты электроэнергетики и т.п.)
Благоустройство территории	12.0.2	Размещение декоративных, технических, планировочных, конструктивных устройств, элементов озеленения, различных видов оборудования и оформления, малых архитектурных форм, некапитальных нестационарных строений и сооружений, информационных щитов и указателей, применяемых как составные части благоустройства территории, общественных туалетов	Размеры земельных участков - не подлежат установлению. Минимальный отступ от границы земельного участка – не подлежат установлению. Предельное количество этажей (или предельная высота) - не подлежат установлению. Максимальный процент застройки в границах земельного участка – не подлежат установлению.	Объекты инженерной и коммунальной инфраструктуры (Объекты водоснабжения, теплоснабжения, газоснабжения, водоотведения, слаботочных сетей, объекты связи, объекты электроэнергетики и т.п.)

Условно разрешенные виды и параметры разрешенного строительства, реконструкции объектов капитального строительства

Виды разрешенного использования				Вспомогательные виды разрешенного использования
Наименование	Код	Описание	Предельные (минимальные и (или) максимальные) размеры земельных участков и предельные параметры разрешенного строительства, реконструкции объектов капитального строительства	перечень объектов
1	2	3	4	5
Скотоводство	1.8	Осуществление хозяйственной деятельности, в том числе на сельскохозяйственных угодьях, связанной с разведением сельскохозяйственных животных (крупного рогатого скота, овец, коз, лошадей, верблюдов, оленей); сенокошение, выпас сельскохозяйственных животных, производство кормов, размещение зданий, сооружений, используемых для содержания и разведения сельскохозяйственных животных; разведение племенных животных, производство и использование племенной продукции (материала)	Предельные размеры земельных участков: минимальный – 300 кв.м.; максимальный – 100 000 кв.м. Минимальный отступ от границы земельного участка не подлежит установлению. Предельное количество этажей (или предельная высота) - 1 надземный этаж. Максимальный процент застройки в границах земельного участка - 40 %	Объекты инженерной и коммунальной инфраструктуры (Объекты водоснабжения, теплоснабжения, газоснабжения, водоотведения, слаботочных сетей, объекты связи, объекты электроэнергетики и т.п.)
Обеспечение спортивно-зрелищных мероприятий	5.1.1	Размещение спортивно-зрелищных зданий и сооружений, имеющих специальные места для зрителей от 500 мест (стадионов, дворцов спорта, ледовых дворцов, ипподромов)	Предельные размеры земельных участков определяются в соответствии с действующими нормативами*. Минимальный отступ от границы земельного участка определяется в соответствии с действующими	Объекты инженерной и коммунальной инфраструктуры (Объекты водоснабжения, теплоснабжения, газоснабжения, водоотведения, слаботочных сетей, объекты связи, объекты

			<p>нормативами*.</p> <p>Предельное количество этажей (или предельная высота) определяется в соответствии с действующими нормативами*.</p> <p>Максимальный процент застройки в границах земельного участка – 80%</p>	<p>электроэнергетики и т.п.)</p> <p>объекты постоянного и временного хранения автотранспорта, объекты общественного питания</p>
Обеспечение занятий спортом в помещениях	5.1.2	Размещение спортивных клубов, спортивных залов, бассейнов, физкультурно-оздоровительных комплексов в зданиях и сооружениях	<p>Предельные размеры земельных участков определяются в соответствии с действующими нормативами*.</p> <p>Минимальный отступ от границы земельного участка определяется в соответствии с действующими нормативами*.</p> <p>Предельное количество этажей (или предельная высота) определяется в соответствии с действующими нормативами*.</p> <p>Максимальный процент застройки в границах земельного участка – 80%</p>	<p>Объекты инженерной и коммунальной инфраструктуры (Объекты водоснабжения, теплоснабжения, газоснабжения, водоотведения, слаботочных сетей, объекты связи, объекты электроэнергетики и т.п.), предприятия общественного питания, объекты постоянного и временного хранения автотранспорта, если их размещение не причиняет вреда окружающей среде и санитарному благополучию</p>
Поля для гольфа или конных прогулок	5.5	Обустройство мест для игры в гольф или осуществления конных прогулок, в том числе осуществление необходимых земляных работ и размещения вспомогательных сооружений; размещение конноспортивных манежей, не предусматривающих устройство трибун	<p>Предельные (минимальные и (или) максимальные) размеры земельных участков, предельные параметры разрешенного строительства, реконструкции объектов капитального строительства не подлежат установлению</p>	<p>Объекты инженерной и коммунальной инфраструктуры (Объекты водоснабжения, теплоснабжения, газоснабжения, водоотведения, слаботочных сетей, объекты связи, объекты электроэнергетики и т.п.), объекты постоянного и временного хранения автотранспорта, объекты общественного питания</p>

ТЕРРИТОРИАЛЬНАЯ ЗОНА «ОЧ» - ЗОНА ОЧИСТНЫХ СООРУЖЕНИЙ ВОДООТВЕДЕНИЯ

Основные виды и параметры разрешенного строительства, реконструкции объектов капитального строительства

Виды разрешенного использования				Вспомогательные виды разрешенного использования
Наименование	Код	Описание	Предельные (минимальные и (или) максимальные) размеры земельных участков и предельные параметры разрешенного строительства, реконструкции объектов капитального строительства	перечень объектов
1	2	3	4	5
Предоставление коммунальных услуг	3.1.1	Размещение зданий и сооружений, обеспечивающих поставку воды, тепла, электричества, газа, отвод канализационных стоков, очистку и уборку объектов недвижимости (котельных, водозаборов, очистных сооружений, насосных станций, водопроводов, линий электропередач, трансформаторных подстанций, газопроводов, линий связи, телефонных станций, канализаций, стоянок, гаражей и мастерских для обслуживания уборочной и аварийной техники, сооружений, необходимых для сбора и плавки снега)	Предельные (минимальные и (или) максимальные) размеры земельных участков, предельные параметры разрешенного строительства, реконструкции объектов капитального строительства определяются в соответствии с действующими нормативами*	-
Трубопроводный транспорт	7.5	Размещение нефтепроводов, водопроводов, газопроводов и иных трубопроводов, а также иных зданий и сооружений, необходимых для	Предельные размеры земельных участков определяются в соответствии с действующими нормативами*.	Объекты инженерной и коммунальной инфраструктуры (Объекты водоснабжения, теплоснабжения,

1	2	3	4	5
		эксплуатации названных трубопроводов	Минимальный отступ от границы земельного участка определяется в соответствии с действующими нормативами*. Предельное количество этажей (или предельная высота) не подлежит установлению. Максимальный процент застройки в границах земельного участка не подлежит установлению	газоснабжения, водоотведения, слаботочных сетей, объекты связи, объекты электроэнергетики и т.п.)

Условно разрешенные виды и параметры разрешенного строительства, реконструкции объектов капитального строительства

Виды разрешенного использования				Вспомогательные виды разрешенного использования
Наименование	Код	Описание	Предельные (минимальные и (или) максимальные) размеры земельных участков и предельные параметры разрешенного строительства, реконструкции объектов капитального строительства	перечень объектов
1	2	3	4	5
-	-		-	-

ТЕРРИТОРИАЛЬНАЯ ЗОНА «ГО» - ЗОНА НЕФТЕГАЗОВОГО ОБОРУДОВАНИЯ

Основные виды и параметры разрешенного строительства, реконструкции объектов капитального строительства

Виды разрешенного использования				Вспомогательные виды разрешенного использования
Наименование	Код	Описание	Предельные (минимальные и (или) максимальные) размеры земельных участков и предельные параметры разрешенного строительства, реконструкции объектов капитального строительства	перечень объектов
1	2	3	4	5
Предоставление коммунальных услуг	3.1.1	Размещение зданий и сооружений, обеспечивающих поставку воды, тепла, электричества, газа, отвод канализационных стоков, очистку и уборку объектов недвижимости (котельных, водозаборов, очистных сооружений, насосных станций, водопроводов, линий электропередач, трансформаторных подстанций, газопроводов, линий связи, телефонных станций, канализаций, стоянок, гаражей и мастерских для обслуживания уборочной и аварийной техники, сооружений, необходимых для сбора и плавки снега)	Предельные (минимальные и (или) максимальные) размеры земельных участков, предельные параметры разрешенного строительства, реконструкции объектов капитального строительства определяются в соответствии с действующими нормативами*	-
Трубопроводный транспорт	7.5	Размещение нефтепроводов, водопроводов, газопроводов и иных трубопроводов, а также иных зданий и сооружений, необходимых для эксплуатации названных	Предельные размеры земельных участков определяются в соответствии с действующими нормативами*. Минимальный отступ от границы	Объекты инженерной и коммунальной инфраструктуры (Объекты водоснабжения, теплоснабжения, газоснабжения, водоотведения,

1	2	3	4	5
		трубопроводов	земельного участка определяется в соответствии с действующими нормативами*. Предельное количество этажей (или предельная высота) не подлежит установлению. Максимальный процент застройки в границах земельного участка не подлежит установлению	слаботочных сетей, объекты связи, объекты электроэнергетики и т.п.)

Условно разрешенные виды и параметры разрешенного строительства, реконструкции объектов капитального строительства

Виды разрешенного использования				Вспомогательные виды разрешенного использования
Наименование	Код	Описание	Предельные (минимальные и (или) максимальные) размеры земельных участков и предельные параметры разрешенного строительства, реконструкции объектов капитального строительства	перечень объектов
1	2	3	4	5
-	-	-	-	-

ТЕРРИТОРИАЛЬНАЯ ЗОНА «ВТ» - ЗОНА ВОДНОГО ТРАНСПОРТА

Основные виды и параметры разрешенного строительства, реконструкции объектов капитального строительства

Виды разрешенного использования				Вспомогательные виды разрешенного использования
Наименование	Код	Описание	Предельные (минимальные и (или) максимальные) размеры земельных участков и предельные параметры разрешенного строительства, реконструкции объектов капитального строительства	перечень объектов
1	2	3	4	5
Причалы для маломерных судов	5.4	Размещение сооружений, предназначенных для причаливания, хранения и обслуживания яхт, катеров, лодок и других маломерных судов	Предельные размеры земельных участков определяются в соответствии с действующими нормативами*. Минимальный отступ от границы земельного участка определяется в соответствии с действующими нормативами*. Предельное количество этажей (или предельная высота) определяется в соответствии с действующими нормативами*. Максимальный процент застройки в границах земельного участка – 90%	Объекты инженерной и коммунальной инфраструктуры (Объекты водоснабжения, теплоснабжения, газоснабжения, водоотведения, слаботочных сетей, объекты связи, объекты электроэнергетики и т.п.)
Водный транспорт	7.3	Размещение искусственно созданных для судоходства внутренних водных путей, размещение объектов капитального строительства внутренних водных путей, размещение объектов	Предельные размеры земельных участков определяются в соответствии с действующими нормативами*. Минимальный отступ от границы земельного участка определяется в соответствии с действующими	Объекты инженерной и коммунальной инфраструктуры (Объекты водоснабжения, теплоснабжения, газоснабжения, водоотведения, слаботочных сетей, объекты связи, объекты

1	2	3	4	5
		капитального строительства морских портов, размещение объектов капитального строительства, в том числе морских и речных портов, причалов, пристаней, гидротехнических сооружений, навигационного оборудования и других объектов, необходимых для обеспечения судоходства и водных перевозок, заправки водного транспорта	нормативами*. Предельное количество этажей (или предельная высота) не подлежит установлению. Максимальный процент застройки в границах земельного участка не подлежит установлению	электроэнергетики и т.п.)

Условно разрешенные виды и параметры разрешенного строительства, реконструкции объектов капитального строительства

Виды разрешенного использования				Вспомогательные виды разрешенного использования
Наименование	Код	Описание	Предельные (минимальные и (или) максимальные) размеры земельных участков и предельные параметры разрешенного строительства, реконструкции объектов капитального строительства	перечень объектов
1	2	3	4	5
Авиационный спорт	5.1.6	Размещение спортивных сооружений для занятия авиационными видами спорта (ангары, взлетно-посадочные площадки и иные сооружения, необходимые для организации авиационных видов спорта и хранения соответствующего инвентаря)	Предельные размеры земельных участков определяются в соответствии с действующими нормативами*. Минимальный отступ от границы земельного участка определяется в соответствии с действующими нормативами*. Предельное количество этажей (или	Объекты инженерной и коммунальной инфраструктуры (Объекты водоснабжения, теплоснабжения, газоснабжения, водоотведения, слаботочных сетей, объекты связи, объекты электроэнергетики и т.п.), объекты постоянного и

1	2	3	4	5
			предельная высота) определяется в соответствии с действующими нормативами*. Максимальный процент застройки в границах земельного участка – 80%	временного хранения автотранспорта, объекты общественного питания
Связь	6.8	Размещение объектов связи, радиовещания, телевидения, включая воздушные радиорелейные, надземные и подземные кабельные линии связи, линии радиофикации, антенные поля, усилительные пункты на кабельных линиях связи, инфраструктуру спутниковой связи и телерадиовещания, за исключением объектов связи, размещение которых предусмотрено содержанием видов разрешенного использования с кодами 3.1.1, 3.2.3	Предельные размеры земельных участков не подлежат установлению. Минимальный отступ от границы земельного участка не подлежит установлению. Предельное количество этажей (или предельная высота) не подлежит установлению. Максимальный процент застройки в границах земельного участка – 90%	Объекты инженерной и коммунальной инфраструктуры (Объекты водоснабжения, теплоснабжения, газоснабжения, водоотведения, слаботочных сетей, объекты связи, объекты электроэнергетики и т.п.)

ТЕРРИТОРИАЛЬНАЯ ЗОНА «СХС» - ЗОНА САДОВОДСТВА

Основные виды и параметры разрешенного строительства, реконструкции объектов капитального строительства

Виды разрешенного использования				Вспомогательные виды разрешенного использования
Наименование	Код	Описание	Предельные (минимальные и (или) максимальные) размеры земельных участков и предельные параметры разрешенного строительства, реконструкции объектов капитального строительства	перечень объектов
1	2	3	4	5
Садоводство	1.5	Осуществление хозяйственной	Предельные (минимальные и (или)	-

1	2	3	4	5
		деятельности, в том числе на сельскохозяйственных угодьях, связанной с выращиванием многолетних плодовых и ягодных культур, винограда и иных многолетних культур	максимальные) размеры земельных участков, предельные параметры разрешенного строительства, реконструкции объектов капитального строительства не подлежат установлению	
Предоставление коммунальных услуг	3.1.1	Размещение зданий и сооружений, обеспечивающих поставку воды, тепла, электричества, газа, отвод канализационных стоков, очистку и уборку объектов недвижимости (котельных, водозаборов, очистных сооружений, насосных станций, водопроводов, линий электропередач, трансформаторных подстанций, газопроводов, линий связи, телефонных станций, канализаций, стоянок, гаражей и мастерских для обслуживания уборочной и аварийной техники, сооружений, необходимых для сбора и плавки снега)	Предельные (минимальные и (или) максимальные) размеры земельных участков, предельные параметры разрешенного строительства, реконструкции объектов капитального строительства определяются в соответствии с действующими нормативами*	-
Административные здания организаций, обеспечивающих предоставление коммунальных услуг	3.1.2	Размещение зданий, предназначенных для приема физических и юридических лиц в связи с предоставлением им коммунальных услуг	Предельные размеры земельных участков определяются в соответствии с действующими нормативами*. Минимальный отступ от границы земельного участка определяется в соответствии с действующими нормативами*. Предельное количество этажей (или предельная высота) определяется в соответствии с действующими	Объекты инженерной и коммунальной инфраструктуры (Объекты водоснабжения, теплоснабжения, газоснабжения, водоотведения, слаботочных сетей, объекты связи, объекты электроэнергетики и т.п.), объекты постоянного и временного хранения автотранспорта, если их

1	2	3	4	5
			нормативами*. Максимальный процент застройки в границах земельного участка – 80%	размещение не причиняет вреда окружающей среде и санитарному благополучию
Магазины	4.4	Размещение объектов капитального строительства, предназначенных для продажи товаров, торговая площадь которых составляет до 5000 кв. м	Предельные размеры земельных участков определяются в соответствии с действующими нормативами*. Минимальный отступ от границы земельного участка определяется в соответствии с действующими нормативами*. Предельное количество этажей (или предельная высота) определяется в соответствии с действующими нормативами*. Максимальный процент застройки в границах земельного участка – 70%. Максимальный размер торговой площади-1500 кв.м	Объекты инженерной и коммунальной инфраструктуры (Объекты водоснабжения, теплоснабжения, газоснабжения, водоотведения, слаботочных сетей, объекты связи, объекты электроэнергетики и т.п.), объекты постоянного и временного хранения автотранспорта, если их размещение не причиняет вреда окружающей среде и санитарному благополучию
Земельные участки общего назначения	13.0	Земельные участки, являющиеся имуществом общего пользования и предназначенные для общего использования правообладателями земельных участков, расположенных в границах территории ведения гражданами садоводства или огородничества для собственных нужд, и (или) для размещения объектов капитального строительства, относящихся к имуществу общего пользования	Предельные (минимальные и (или) максимальные) размеры земельных участков, предельные параметры разрешенного строительства, реконструкции объектов капитального строительства не подлежат установлению	Объекты инженерной и коммунальной инфраструктуры (Объекты водоснабжения, теплоснабжения, газоснабжения, водоотведения, слаботочных сетей, объекты связи, объекты электроэнергетики и т.п.)
Ведение огородничества	13.1	Осуществление отдыха и (или) выращивания гражданами для	Предельные (минимальные и (или) максимальные) размеры земельных	Объекты инженерной и коммунальной инфраструктуры

1	2	3	4	5
		собственных нужд сельскохозяйственных культур; размещение хозяйственных построек, не являющихся объектами недвижимости, предназначенных для хранения инвентаря и урожая сельскохозяйственных культур	участков, предельные параметры разрешенного строительства, реконструкции объектов капитального строительства не подлежат установлению	(Объекты водоснабжения, теплоснабжения, газоснабжения, водоотведения, слаботочных сетей, объекты связи, объекты электроэнергетики и т.п.)
Ведение садоводства	13.2	Осуществление отдыха и (или) выращивания гражданами для собственных нужд сельскохозяйственных культур; размещение для собственных нужд садового дома, жилого дома, указанного в описании вида разрешенного использования с кодом 2.1, хозяйственных построек и гаражей для собственных нужд	Предельные размеры земельных участков: минимальный - 400 кв.м.; максимальный - 3000 кв.м. Минимальный отступ от границы земельного участка – 3 м. Предельное количество этажей (или предельная высота) - 3 надземных этажа. Максимальный процент застройки в границах земельного участка - 40 %	Объекты инженерной и коммунальной инфраструктуры (Объекты водоснабжения, теплоснабжения, газоснабжения, водоотведения, слаботочных сетей, объекты связи, объекты электроэнергетики и т.п.)

Условно разрешенные виды и параметры разрешенного строительства, реконструкции объектов капитального строительства

Виды разрешенного использования				Вспомогательные виды разрешенного использования
Наименование	Код	Описание	Предельные (минимальные и (или) максимальные) размеры земельных участков и предельные параметры разрешенного строительства, реконструкции объектов капитального строительства	перечень объектов
1	2	3	4	5
-	-	-	-	-

ТЕРРИТОРИАЛЬНАЯ ЗОНА «СХП» - ЗОНА СЕЛЬСКОХОЗЯЙСТВЕННОГО ПРОИЗВОДСТВА

Основные виды и параметры разрешенного строительства, реконструкции объектов капитального строительства

Виды разрешенного использования				Вспомогательные виды разрешенного использования
Наименование	Код	Описание	Предельные (минимальные и (или) максимальные) размеры земельных участков и предельные параметры разрешенного строительства, реконструкции объектов капитального строительства	перечень объектов
1	2	3	4	5
Скотоводство	1.8	Осуществление хозяйственной деятельности, в том числе на сельскохозяйственных угодьях, связанной с разведением сельскохозяйственных животных (крупного рогатого скота, овец, коз, лошадей, верблюдов, оленей); сенокошение, выпас сельскохозяйственных животных, производство кормов, размещение зданий, сооружений, используемых для содержания и разведения сельскохозяйственных животных; разведение племенных животных, производство и использование племенной продукции (материала)	Предельные размеры земельных участков: минимальный – 300 кв.м.; максимальный – 100 000 кв.м. Минимальный отступ от границы земельного участка не подлежит установлению. Предельное количество этажей (или предельная высота) - 1 надземный этаж. Максимальный процент застройки в границах земельного участка - 40 %	Объекты инженерной и коммунальной инфраструктуры (Объекты водоснабжения, теплоснабжения, газоснабжения, водоотведения, слаботочных сетей, объекты связи, объекты электроэнергетики и т.п.)
Звероводство	1.9	Осуществление хозяйственной деятельности, связанной с разведением в неволе ценных пушных зверей;	Предельные размеры земельных участков: минимальный – 300 кв.м.; максимальный – 100 000 кв.м.	Объекты инженерной и коммунальной инфраструктуры (Объекты водоснабжения, теплоснабжения,

1	2	3	4	5
		размещение зданий, сооружений, используемых для содержания и разведения животных, производства, хранения и первичной переработки продукции; разведение племенных животных, производство и использование племенной продукции (материала)	Минимальный отступ от границы земельного участка не подлежит установлению. Предельное количество этажей (или предельная высота): 1 надземный этаж; от 1 до определяемого обоснованием для разведения кроликов. Максимальный процент застройки в границах земельного участка - 40 %	газоснабжения, водоотведения, слаботочных сетей, объекты связи, объекты электроэнергетики и т.п.)
Птицеводство	1.10	Осуществление хозяйственной деятельности, связанной с разведением домашних пород птиц, в том числе водоплавающих; размещение зданий, сооружений, используемых для содержания и разведения животных, производства, хранения и первичной переработки продукции птицеводства; разведение племенных животных, производство и использование племенной продукции (материала)	Предельные размеры земельных участков: минимальный – 300 кв.м.; максимальный – 100 000 кв.м. Минимальный отступ от границы земельного участка не подлежит установлению. Предельное количество этажей (или предельная высота): 1 надземный этаж; от 1 до определяемого обоснованием для разведения птиц. Максимальный процент застройки в границах земельного участка - 35 %	Объекты инженерной и коммунальной инфраструктуры (Объекты водоснабжения, теплоснабжения, газоснабжения, водоотведения, слаботочных сетей, объекты связи, объекты электроэнергетики и т.п.)
Свиноводство	1.11	Осуществление хозяйственной деятельности, связанной с разведением свиней; размещение зданий, сооружений, используемых для содержания и разведения животных, производства, хранения и первичной переработки продукции;	Предельные размеры земельных участков: минимальный – 300 кв.м.; максимальный – 100 000 кв.м. Минимальный отступ от границы земельного участка не подлежит установлению. Предельное количество этажей (или предельная высота):	Объекты инженерной и коммунальной инфраструктуры (Объекты водоснабжения, теплоснабжения, газоснабжения, водоотведения, слаботочных сетей, объекты связи, объекты электроэнергетики и т.п.)

1	2	3	4	5
		разведение племенных животных, производство и использование племенной продукции (материала)	1 надземный этаж; от 1 до определяемого обоснованием для разведения свиней. Максимальный процент застройки в границах земельного участка - 60 %	
Пчеловодство	1.12	Осуществление хозяйственной деятельности, в том числе на сельскохозяйственных угодьях, по разведению, содержанию и использованию пчел и иных полезных насекомых; размещение ульев, иных объектов и оборудования, необходимого для пчеловодства и разведениях иных полезных насекомых; размещение сооружений, используемых для хранения и первичной переработки продукции пчеловодства	Предельные размеры земельных участков определяются в соответствии с действующими нормативами*. Минимальный отступ от границы земельного участка – ульи с пчелами подлежат размещению на расстоянии не менее 3 метров от границ соседних земельных участков с направлением летков к середине участка пчеловода, или без ограничений по расстояниям, при условии отделения их от соседнего земельного участка глухим забором (или густым кустарником, или строением) высотой не менее двух метров. Предельное количество этажей (или предельная высота) - 1 надземный этаж. Максимальный процент застройки в границах земельного участка – 40%	Объекты инженерной и коммунальной инфраструктуры (Объекты водоснабжения, теплоснабжения, газоснабжения, водоотведения, слаботочных сетей, объекты связи, объекты электроэнергетики и т.п.)
Рыбоводство	1.13	Осуществление хозяйственной деятельности, связанной с разведением и (или) содержанием, выращиванием объектов рыбоводства (аквакультуры); размещение зданий, сооружений,	Предельные размеры земельных участков определяются в соответствии с действующими нормативами*. Минимальный отступ от границы земельного участка не подлежит	Объекты инженерной и коммунальной инфраструктуры (Объекты водоснабжения, теплоснабжения, газоснабжения, водоотведения, слаботочных сетей, объекты

1	2	3	4	5
		оборудования, необходимых для осуществления рыбоводства (аквакультуры)	установлению. Предельное количество этажей (или предельная высота) не подлежит установлению. Максимальный процент застройки в границах земельного участка – 20%	связи, объекты электроэнергетики и т.п.)
Хранение и переработка сельскохозяйственной продукции	1.15	Размещение зданий, сооружений, используемых для производства, хранения, первичной и глубокой переработки сельскохозяйственной продукции	Предельные размеры земельных участков определяются в соответствии с действующими нормативами*. Минимальный отступ от границы земельного участка – не подлежит установлению. Предельное количество этажей (или предельная высота) не подлежит установлению. Максимальный процент застройки в границах земельного участка – 80%	Объекты инженерной и коммунальной инфраструктуры (Объекты водоснабжения, теплоснабжения, газоснабжения, водоотведения, слаботочных сетей, объекты связи, объекты электроэнергетики и т.п.)
Ведение личного подсобного хозяйства на полевых участках	1.16	Производство сельскохозяйственной продукции без права возведения объектов капитального строительства	Предельные размеры земельных участков определяются в соответствии с действующими нормативами*. Минимальный отступ от границы земельного участка не подлежит установлению. Предельное количество этажей (или предельная высота) не подлежит установлению. Максимальный процент застройки в границах земельного участка не подлежит установлению	Объекты инженерной и коммунальной инфраструктуры (Объекты водоснабжения, теплоснабжения, газоснабжения, водоотведения, слаботочных сетей, объекты связи, объекты электроэнергетики и т.п.)
Питомники	1.17	Выращивание и реализация подроста деревьев и кустарников,	Предельные (минимальные и (или) максимальные) размеры земельных	Объекты инженерной и коммунальной инфраструктуры

1	2	3	4	5
		используемых в сельском хозяйстве, а также иных сельскохозяйственных культур для получения рассады и семян; размещение сооружений, необходимых для указанных видов сельскохозяйственного производства	участков, предельные параметры разрешенного строительства, реконструкции объектов капитального строительства не подлежат установлению	(Объекты водоснабжения, теплоснабжения, газоснабжения, водоотведения, слаботочных сетей, объекты связи, объекты электроэнергетики и т.п.)
Обеспечение сельскохозяйственного производства	1.18	Размещение машинно-транспортных и ремонтных станций, ангаров и гаражей для сельскохозяйственной техники, амбаров, водонапорных башен, трансформаторных станций и иного технического оборудования, используемого для ведения сельского хозяйства	Предельные размеры земельных участков определяются в соответствии с действующими нормативами*. Минимальный отступ от границы земельного участка не подлежит установлению. Предельное количество этажей (или предельная высота) не подлежит установлению. Максимальный процент застройки в границах земельного участка – 80%	Объекты инженерной и коммунальной инфраструктуры (Объекты водоснабжения, теплоснабжения, газоснабжения, водоотведения, слаботочных сетей, объекты связи, объекты электроэнергетики и т.п.), склады, объекты постоянного и временного хранения автотранспорта, предприятия общественного питания
Сенокошение	1.19	Кошение трав, сбор и заготовка сена	Предельные размеры земельных участков: минимальный - 10 000 кв.м.; максимальный – не подлежит установлению. Минимальный отступ от границы земельного участка не подлежит установлению. Предельное количество этажей (или предельная высота) не подлежит установлению. Максимальный процент застройки в границах земельного участка не	-

1	2	3	4	5
			подлежит установлению	
Выпас сельскохозяйственных животных	1.20	Выпас сельскохозяйственных животных	<p>Предельные размеры земельных участков: минимальный - 10 000 кв.м.; максимальный – не подлежит установлению. Минимальный отступ от границы земельного участка не подлежит установлению. Предельное количество этажей (или предельная высота) не подлежит установлению. Максимальный процент застройки в границах земельного участка не подлежит установлению</p>	-

Условно разрешенные виды и параметры разрешенного строительства, реконструкции объектов капитального строительства

Виды разрешенного использования				Вспомогательные виды разрешенного использования
Наименование	Код	Описание	Предельные (минимальные и (или) максимальные) размеры земельных участков и предельные параметры разрешенного строительства, реконструкции объектов капитального строительства	перечень объектов
1	2	3	4	5
Для ведения личного подсобного хозяйства (приусадебный земельный)	2.2	Размещение жилого дома, указанного в описании вида разрешенного использования с кодом 2.1; производство сельскохозяйственной продукции; размещение гаража и иных	<p>Предельные размеры земельных участков: минимальный - не подлежит установлению; максимальный - 5000 кв.м. Минимальный отступ от границы</p>	Объекты инженерной и коммунальной инфраструктуры (Объекты водоснабжения, теплоснабжения, газоснабжения, водоотведения, слаботоочных

1	2	3	4	5
участок)		вспомогательных сооружений; содержание сельскохозяйственных животных	земельного участка – 3 м. Минимальный отступ от красной линии до линии застройки: со стороны улицы - 5 м.; со стороны проезда - 3 м. Предельное количество этажей (или предельная высота) - 3 надземных этажа. Максимальный процент застройки в границах земельного участка - 40 %	сетей, объекты связи, объекты электроэнергетики и т.п.)
Ведение огородничества	13.1	Осуществление отдыха и (или) выращивания гражданами для собственных нужд сельскохозяйственных культур; размещение хозяйственных построек, не являющихся объектами недвижимости, предназначенных для хранения инвентаря и урожая сельскохозяйственных культур	Предельные (минимальные и (или) максимальные) размеры земельных участков, предельные параметры разрешенного строительства, реконструкции объектов капитального строительства не подлежат установлению	Объекты инженерной и коммунальной инфраструктуры (Объекты водоснабжения, теплоснабжения, газоснабжения, водоотведения, слаботочных сетей, объекты связи, объекты электроэнергетики и т.п.)

ТЕРРИТОРИАЛЬНАЯ ЗОНА «РЗ» - РЕКРЕАЦИОННАЯ ЗОНА

Основные виды и параметры разрешенного строительства, реконструкции объектов капитального строительства

Виды разрешенного использования				Вспомогательные виды разрешенного использования
Наименование	Код	Описание	Предельные (минимальные и (или) максимальные) размеры земельных участков и предельные параметры разрешенного строительства, реконструкции объектов капитального строительства	перечень объектов
1	2	3	4	5
Служебные гаражи	4.9	Размещение постоянных или временных гаражей, стоянок для хранения служебного автотранспорта, используемого в целях осуществления видов деятельности, предусмотренных видами разрешенного использования с кодами 3.0, 4.0, а также для стоянки и хранения транспортных средств общего пользования, в том числе в депо	Предельные размеры земельных участков определяются в соответствии с действующими нормативами*. Минимальный отступ от границы земельного участка определяется в соответствии с действующими нормативами*. Предельное количество этажей (или предельная высота) определяется в соответствии с действующими нормативами*. Максимальный процент застройки в границах земельного участка – 80%	Объекты инженерной и коммунальной инфраструктуры (Объекты водоснабжения, теплоснабжения, газоснабжения, водоотведения, слаботочных сетей, объекты связи, объекты электроэнергетики и т.п.)
Отдых (рекреация)	5.0	Обустройство мест для занятия спортом, физической культурой, пешими или верховыми прогулками, отдыха и туризма, наблюдения за природой, пикников, охоты, рыбалки и иной деятельности; создание и уход	Предельные (минимальные и (или) максимальные) размеры земельных участков, предельные параметры разрешенного строительства, реконструкции объектов капитального строительства	Объекты инженерной и коммунальной инфраструктуры (Объекты водоснабжения, теплоснабжения, газоснабжения, водоотведения, слаботочных сетей, объекты

1	2	3	4	5
		за городскими лесами, скверами, прудами, озерами, водохранилищами, пляжами, а также обустройство мест отдыха в них. Содержание данного вида разрешенного использования включает в себя содержание видов разрешенного использования с <u>кодами 5.1 - 5.5</u>	определяются в соответствии с действующими нормативами*	связи, объекты электроэнергетики и т.п.), предприятия общественного питания, объекты постоянного и временного хранения автотранспорта, если их размещение не причиняет вреда окружающей среде и санитарному благополучию
Спорт	5.1	Размещение зданий и сооружений для занятия спортом. Содержание данного вида разрешенного использования включает в себя содержание видов разрешенного использования с кодами 5.1.1 - 5.1.7	Предельные (минимальные и (или) максимальные) размеры земельных участков, предельные параметры разрешенного строительства, реконструкции объектов капитального строительства определяются в соответствии с действующими нормативами*	Объекты инженерной и коммунальной инфраструктуры (Объекты водоснабжения, теплоснабжения, газоснабжения, водоотведения, слаботочных сетей, объекты связи, объекты электроэнергетики и т.п.), объекты постоянного и временного хранения автотранспорта, если их размещение не причиняет вреда окружающей среде и санитарному благополучию
Обеспечение занятий спортом в помещениях	5.1.2	Размещение спортивных клубов, спортивных залов, бассейнов, физкультурно-оздоровительных комплексов в зданиях и сооружениях	Предельные размеры земельных участков определяются в соответствии с действующими нормативами*. Минимальный отступ от границы земельного участка определяется в соответствии с действующими нормативами*. Предельное количество этажей (или предельная высота) определяется в	Объекты инженерной и коммунальной инфраструктуры (Объекты водоснабжения, теплоснабжения, газоснабжения, водоотведения, слаботочных сетей, объекты связи, объекты электроэнергетики и т.п.), предприятия общественного питания, объекты постоянного

1	2	3	4	5
			соответствии с действующими нормативами*. Максимальный процент застройки в границах земельного участка – 80%	и временного хранения автотранспорта, если их размещение не причиняет вреда окружающей среде и санитарному благополучию
Площадки для занятий спортом	5.1.3	Размещение площадок для занятия спортом и физкультурой на открытом воздухе (физкультурные площадки, беговые дорожки, поля для спортивной игры)	Предельные размеры земельных участков определяются в соответствии с действующими нормативами*. Минимальный отступ от границы земельного участка определяется в соответствии с действующими нормативами*. Предельное количество этажей (или предельная высота) определяется в соответствии с действующими нормативами*. Максимальный процент застройки в границах земельного участка – 60%. Расстояния от границы жилой застройки до открытых физкультурно-оздоровительных сооружений открытого типа должны составлять: со стационарными трибунами вместимостью свыше 500 мест – 300 м; со стационарными трибунами вместимостью от 100 до 500 мест – 100 м; со стационарными трибунами вместимостью до 100 мест – 50 м	Объекты инженерной и коммунальной инфраструктуры (Объекты водоснабжения, теплоснабжения, газоснабжения, водоотведения, слаботочных сетей, объекты связи, объекты электроэнергетики и т.п.), объекты постоянного и временного хранения автотранспорта, если их размещение не причиняет вреда окружающей среде и санитарному благополучию
Водный спорт	5.1.5	Размещение спортивных сооружений	Предельные размеры земельных	Объекты инженерной и

1	2	3	4	5
		для занятия водными видами спорта (причалы и сооружения, необходимые для организации водных видов спорта и хранения соответствующего инвентаря)	участков определяются в соответствии с действующими нормативами*. Минимальный отступ от границы земельного участка определяется в соответствии с действующими нормативами*. Предельное количество этажей (или предельная высота) определяется в соответствии с действующими нормативами*. Максимальный процент застройки в границах земельного участка – 80%	коммунальной инфраструктуры (Объекты водоснабжения, теплоснабжения, газоснабжения, водоотведения, слаботочных сетей, объекты связи, объекты электроэнергетики и т.п.), предприятия общественного питания, гостиницы, объекты постоянного и временного хранения автотранспорта, если их размещение не причиняет вреда окружающей среде и санитарному благополучию
Природно-познавательный туризм	5.2	Размещение баз и палаточных лагерей для проведения походов и экскурсий по ознакомлению с природой, пеших и конных прогулок, устройство троп и дорожек, размещение щитов с познавательными сведениями об окружающей природной среде; осуществление необходимых природоохранных и природовосстановительных мероприятий	Предельные (минимальные и (или) максимальные) размеры земельных участков, предельные параметры разрешенного строительства, реконструкции объектов капитального строительства не подлежат установлению	Объекты инженерной и коммунальной инфраструктуры (Объекты водоснабжения, теплоснабжения, газоснабжения, водоотведения, слаботочных сетей, объекты связи, объекты электроэнергетики и т.п.), предприятия общественного питания, гостиницы, объекты постоянного и временного хранения автотранспорта, если их размещение не причиняет вреда окружающей среде и санитарному благополучию
Туристическое обслуживание	5.2.1	Размещение пансионатов, гостиниц, кемпингов, домов отдыха, не оказывающих услуги по лечению; размещение детских лагерей	Предельные размеры земельных участков определяются в соответствии с действующими нормативами*.	Объекты инженерной и коммунальной инфраструктуры (Объекты водоснабжения, теплоснабжения,

1	2	3	4	5
			<p>Минимальный отступ от границы земельного участка определяется в соответствии с действующими нормативами*.</p> <p>Предельное количество этажей (или предельная высота) определяется в соответствии с действующими нормативами*.</p> <p>Максимальный процент застройки в границах земельного участка – 30%.</p>	<p>газоснабжения, водоотведения, слаботочных сетей, объекты связи, объекты электроэнергетики и т.п.), предприятия общественного питания, гостиницы, объекты постоянного и временного хранения автотранспорта, если их размещение не причиняет вреда окружающей среде и санитарному благополучию</p>
Охота и рыбалка	5.3	Обустройство мест охоты и рыбалки, в том числе размещение дома охотника или рыболова, сооружений, необходимых для восстановления и поддержания поголовья зверей или количества рыбы	<p>Предельные размеры земельных участков не подлежат установлению. Минимальный отступ от границы земельного участка не подлежит установлению.</p> <p>Предельное количество этажей (или предельная высота) не подлежит установлению.</p> <p>Максимальный процент застройки в границах земельного участка – 30%</p>	<p>Объекты инженерной и коммунальной инфраструктуры (Объекты водоснабжения, теплоснабжения, газоснабжения, водоотведения, слаботочных сетей, объекты связи, объекты электроэнергетики и т.п.), объекты постоянного и временного хранения автотранспорта</p>
Причалы для маломерных судов	5.4	Размещение сооружений, предназначенных для причаливания, хранения и обслуживания яхт, катеров, лодок и других маломерных судов	<p>Предельные размеры земельных участков определяются в соответствии с действующими нормативами*.</p> <p>Минимальный отступ от границы земельного участка определяется в соответствии с действующими нормативами*.</p> <p>Предельное количество этажей (или предельная высота) определяется в соответствии с действующими</p>	<p>Объекты инженерной и коммунальной инфраструктуры (Объекты водоснабжения, теплоснабжения, газоснабжения, водоотведения, слаботочных сетей, объекты связи, объекты электроэнергетики и т.п.)</p>

1	2	3	4	5
			нормативами*. Максимальный процент застройки в границах земельного участка – 90%	
Поля для гольфа или конных прогулок	5.5	Обустройство мест для игры в гольф или осуществления конных прогулок, в том числе осуществление необходимых земляных работ и размещения вспомогательных сооружений; размещение конноспортивных манежей, не предусматривающих устройство трибун	Предельные (минимальные и (или) максимальные) размеры земельных участков, предельные параметры разрешенного строительства, реконструкции объектов капитального строительства не подлежат установлению	Объекты инженерной и коммунальной инфраструктуры (Объекты водоснабжения, теплоснабжения, газоснабжения, водоотведения, слаботочных сетей, объекты связи, объекты электроэнергетики и т.п.), объекты постоянного и временного хранения автотранспорта, объекты общественного питания
Санаторная деятельность	9.2.1	Размещение санаториев, профилакториев, бальнеологических лечебниц, грязелечебниц, обеспечивающих оказание услуги по лечению и оздоровлению населения; обустройство лечебно-оздоровительных местностей (пляжи, бюветы, места добычи целебной грязи); размещение лечебно-оздоровительных лагерей	Предельные размеры земельных участков определяются в соответствии с действующими нормативами*. Минимальный отступ от границы земельного участка определяется в соответствии с действующими нормативами*. Предельное количество этажей (или предельная высота) определяется в соответствии с действующими нормативами*. Максимальный процент застройки в границах земельного участка – 30%	Объекты инженерной и коммунальной инфраструктуры (Объекты водоснабжения, теплоснабжения, газоснабжения, водоотведения, слаботочных сетей, объекты связи, объекты электроэнергетики и т.п.), предприятия общественного питания, объекты постоянного и временного хранения автотранспорта, если их размещение не причиняет вреда окружающей среде и санитарному благополучию

**Условно разрешенные виды и параметры разрешенного строительства, реконструкции объектов
капитального строительства**

Виды разрешенного использования				Вспомогательные виды разрешенного использования
Наименование	Код	Описание	Предельные (минимальные и (или) максимальные) размеры земельных участков и предельные параметры разрешенного строительства, реконструкции объектов капитального строительства	перечень объектов
1	2	3	4	5
-	-	-	-	-

ТЕРРИТОРИАЛЬНАЯ ЗОНА «РЛ» - ЛАНДШАФТНО-РЕКРЕАЦИОННАЯ ЗОНА

**Основные виды и параметры разрешенного строительства, реконструкции объектов капитального
строительства**

Виды разрешенного использования				Вспомогательные виды разрешенного использования
Наименование	Код	Описание	Предельные (минимальные и (или) максимальные) размеры земельных участков и предельные параметры разрешенного строительства, реконструкции объектов капитального строительства	перечень объектов
1	2	3	4	5
Охрана природных территорий	9.1	Сохранение отдельных естественных качеств окружающей природной среды путем ограничения хозяйственной деятельности в данной зоне, в частности: создание и уход за запретными полосами, создание и уход за защитными лесами, в том	Не распространяются	-

1	2	3	4	5
		числе городскими лесами, лесами в лесопарках, и иная хозяйственная деятельность, разрешенная в защитных лесах, соблюдение режима использования природных ресурсов в заказниках, сохранение свойств земель, являющихся особо ценными		

Условно разрешенные виды и параметры разрешенного строительства, реконструкции объектов капитального строительства

Виды разрешенного использования				Вспомогательные виды разрешенного использования
Наименование	Код	Описание	Предельные (минимальные и (или) максимальные) размеры земельных участков и предельные параметры разрешенного строительства, реконструкции объектов капитального строительства	перечень объектов
1	2	3	4	5
-	-	-	-	-

ТЕРРИТОРИАЛЬНАЯ ЗОНА «КЛ» - ЗОНА КЛАДБИЩ

Основные виды и параметры разрешенного строительства, реконструкции объектов капитального строительства

Виды разрешенного использования				Вспомогательные виды разрешенного использования
Наименование	Код	Описание	Предельные (минимальные и (или) максимальные) размеры земельных участков и предельные параметры разрешенного строительства, реконструкции объектов капитального строительства	перечень объектов
1	2	3	4	5
Осуществление религиозных обрядов	3.7.1	Размещение зданий и сооружений, предназначенных для совершения религиозных обрядов и церемоний (в том числе церкви, соборы, храмы, часовни, мечети, молельные дома, синагоги)	Предельные размеры земельных участков определяются в соответствии с действующими нормативами*. Минимальный отступ от границы земельного участка определяется в соответствии с действующими нормативами*. Предельное количество этажей (или предельная высота) определяется в соответствии с действующими нормативами*. Максимальный процент застройки в границах земельного участка – 75%	Объекты инженерной и коммунальной инфраструктуры (Объекты водоснабжения, теплоснабжения, газоснабжения, водоотведения, слаботочных сетей, объекты связи, объекты электроэнергетики и т.п.)
Магазины	4.4	Размещение объектов капитального строительства, предназначенных для продажи товаров, торговая площадь которых составляет до 5000 кв. м	Размеры земельных участков - определяется в соответствии с действующими нормативами*. Минимальный отступ от границы земельного участка – определяется в соответствии с действующими нормативами*.	Объекты инженерной и коммунальной инфраструктуры (Объекты водоснабжения, теплоснабжения, газоснабжения, водоотведения, слаботочных сетей, объекты связи, объекты

1	2	3	4	5
			<p>Предельное количество этажей (или предельная высота) - определяется в соответствии с действующими нормативами*.</p> <p>Максимальный процент застройки в границах земельного участка – 70%.</p> <p>Максимальный размер торговой площади-1500 кв.м.</p>	<p>электроэнергетики и т.п.), объекты постоянного и временного хранения автотранспорта, если их размещение не причиняет вреда окружающей среде и санитарному благополучию</p>
Историко-культурная деятельность	9.3	<p>Сохранение и изучение объектов культурного наследия народов Российской Федерации (памятников истории и культуры), в том числе:</p> <p>объектов археологического наследия, достопримечательных мест, мест бытования исторических промыслов, производств и ремесел, исторических поселений, недействующих военных и гражданских захоронений, объектов культурного наследия, хозяйственная деятельность, являющаяся историческим промыслом или ремеслом, а также хозяйственная деятельность, обеспечивающая познавательный туризм</p>	<p>Размеры земельных участков - не подлежат установлению.</p> <p>Минимальный отступ от границы земельного участка – не подлежат установлению.</p> <p>Предельное количество этажей (или предельная высота) - не подлежат установлению.</p> <p>Максимальный процент застройки в границах земельного участка – не подлежат установлению.</p>	-
Ритуальная деятельность	12.1	<p>Размещение кладбищ, крематориев и мест захоронения; размещение соответствующих культовых сооружений; осуществление деятельности по</p>	<p>Размеры земельных участков - определяется в соответствии с действующими нормативами*.</p> <p>Минимальный отступ от границы земельного участка – определяется в</p>	<p>Объекты инженерной и коммунальной инфраструктуры (Объекты водоснабжения, теплоснабжения, газоснабжения, водоотведения,</p>

1	2	3	4	5
		производству продукции ритуально-обрядового назначения	соответствии с действующими нормативами*. Предельное количество этажей (или предельная высота) - не подлежат установлению. Максимальный процент застройки в границах земельного участка – не подлежат установлению.	слаботочных сетей, объекты связи, объекты электроэнергетики и т.п.) объекты постоянного и временного хранения автотранспорта, магазины

Условно разрешенные виды и параметры разрешенного строительства, реконструкции объектов капитального строительства

Виды разрешенного использования				Вспомогательные виды разрешенного использования
Наименование	Код	Описание	Предельные (минимальные и (или) максимальные) размеры земельных участков и предельные параметры разрешенного строительства, реконструкции объектов капитального строительства	перечень объектов
1	2	3	4	5
Предоставление коммунальных услуг	3.1.1	Размещение зданий и сооружений, обеспечивающих поставку воды, тепла, электричества, газа, отвод канализационных стоков, очистку и уборку объектов недвижимости (котельных, водозаборов, очистных сооружений, насосных станций, водопроводов, линий электропередач, трансформаторных подстанций, газопроводов, линий связи, телефонных станций, канализаций, стоянок, гаражей и мастерских для обслуживания уборочной и аварийной	Размеры земельных участков - определяется в соответствии с действующими нормативами*. Минимальный отступ от границы земельного участка – определяется в соответствии с действующими нормативами*. Предельное количество этажей (или предельная высота) - определяется в соответствии с действующими нормативами*. Максимальный процент застройки в границах земельного участка –	-

1	2	3	4	5
		техники, сооружений, необходимых для сбора и плавки снега)	определяется в соответствии с действующими нормативами*.	

ТЕРРИТОРИАЛЬНАЯ ЗОНА «РОВ» - ЗОНА РЕЖИМНЫХ ОБЪЕКТОВ

Основные виды и параметры разрешенного строительства, реконструкции объектов капитального строительства

Виды разрешенного использования				Вспомогательные виды разрешенного использования
Наименование	Код	Описание	Предельные (минимальные и (или) максимальные) размеры земельных участков и предельные параметры разрешенного строительства, реконструкции объектов капитального строительства	перечень объектов
1	2	3	4	5
Обеспечение обороны и безопасности	8.0	Размещение объектов капитального строительства, необходимых для подготовки и поддержания в боевой готовности Вооруженных Сил Российской Федерации, других войск, воинских формирований и органов управлений ими (размещение военных организаций, внутренних войск, учреждений и других объектов, дислокация войск и сил флота), проведение воинских учений и других мероприятий, направленных на обеспечение боевой готовности воинских частей; размещение зданий военных училищ, военных	-	-

1	2	3	4	5
		институтов, военных университетов, военных академий; размещение объектов, обеспечивающих осуществление таможенной деятельности		
Обеспечение вооруженных сил	8.1	Размещение объектов капитального строительства, предназначенных для разработки, испытания, производства ремонта или уничтожения вооружения, техники военного назначения и боеприпасов; обустройство земельных участков в качестве испытательных полигонов, мест уничтожения вооружения и захоронения отходов, возникающих в связи с использованием, производством, ремонтом или уничтожением вооружений или боеприпасов; размещение объектов капитального строительства, необходимых для создания и хранения запасов материальных ценностей в государственном и мобилизационном резервах (хранилища, склады и другие объекты); размещение объектов, для обеспечения безопасности которых были созданы закрытые административно-территориальные образования	Предельные размеры земельных участков определяются в соответствии с действующими нормативами*. Минимальный отступ от границы земельного участка определяется в соответствии с действующими нормативами*. Предельное количество этажей (или предельная высота) не подлежит установлению. Максимальный процент застройки в границах земельного участка не подлежит установлению	Объекты инженерной и коммунальной инфраструктуры (Объекты водоснабжения, теплоснабжения, газоснабжения, водоотведения, слаботочных сетей, объекты связи, объекты электроэнергетики и т.п.), общежития, мастерские, лаборатории, выставочные залы, предприятия общественного питания объекты постоянного и временного хранения автотранспорта, если их размещение не причиняет вреда окружающей среде и санитарному благополучию

Условно разрешенные виды и параметры разрешенного строительства, реконструкции объектов капитального строительства

Виды разрешенного использования				Вспомогательные виды разрешенного использования
Наименование	Код	Описание	Предельные (минимальные и (или) максимальные) размеры земельных участков и предельные параметры разрешенного строительства, реконструкции объектов капитального строительства	перечень объектов
1	2	3	4	5
-	-	-	-	-

* Размеры земельных участков устанавливаются в соответствии с требованиями:

СП 42.13330.2016. Свод правил. Градостроительство. Планировка и застройка городских и сельских поселений.

Актуализированная редакция СНиП 2.07.01-89*;

СП 379.1325800.2020. Свод правил. Общежития. Правила проектирования;

СП 391.1325800.2017. Свод правил. Храмы православные. Правила проектирования;

СП 19.13330.2019. Свод правил. Сельскохозяйственные предприятия. Планировочная организация земельного участка (СНиП II-97-76* Генеральные планы сельскохозяйственных предприятий);

СП 18.13330.2019. Свод правил. Производственные объекты. Планировочная организация земельного участка (СНиП II-89-80* "Генеральные планы промышленных предприятий");

СП 492.1325800.2020. Свод правил. Приюты для животных. Правила проектирования;

Постановление Правительства РФ от 02.09.2009 N 717(ред. от 11.03.2011) "О нормах отвода земель для размещения автомобильных дорог и (или) объектов дорожного сервиса";

Федеральный закон от 22 июля 2008 г. N 123-ФЗ "Технический регламент о требованиях пожарной безопасности".

При отмене и/или внесении изменений в указанные нормативно-правовые акты следует руководствоваться нормами, вводимыми взамен отмененных.

Глава 2. Ограничения использования земельных участков и объектов капитального строительства

Согласно пункту 3 части 6 статьи 30 Градостроительного кодекса Российской Федерации в градостроительном регламенте в отношении земельных участков и объектов капитального строительства, расположенных в пределах соответствующей территориальной зоны, указываются ограничения использования земельных участков и объектов капитального строительства.

К ограничениям использования земельных участков и (или) объектов капитального строительства, расположенных полностью или частично в их границах, относятся:

- 1) границы публичных сервитутов (право ограниченного пользования чужим земельным участком);
- 2) земли общего пользования (территории, которыми беспрепятственно пользуется неограниченный круг лиц (в том числе площади, улицы, проезды, набережные, береговые полосы водных объектов общего пользования, скверы, бульвары);
- 3) зоны с особыми условиями использования территории;
- 4) границы территорий объектов культурного наследия.

Ограничения вступают в силу с момента их установления уполномоченным органом или в силу федерального закона.

Публичный сервитут устанавливается решением уполномоченного органа исполнительной власти или органа местного самоуправления, предусмотренных статьей 39.38 Земельного кодекса Российской Федерации, в отношении земельных участков, предоставленных или принадлежащих гражданам и предназначенных для индивидуального жилищного строительства, ведения садоводства, огородничества, личного подсобного хозяйства в случае, если это требуется, для:

- 1) подключения (технологического присоединения) зданий, сооружений, расположенных в границах элемента планировочной структуры, в границах которого находятся такие земельные участки, к сетям инженерно-технического обеспечения;
- 2) эксплуатации, реконструкции существующих инженерных сооружений;
- 3) размещения инженерных сооружений, которые переносятся с земельных участков, изымаемых для государственных или муниципальных нужд.

На основании части 12 статьи 85 Земельного кодекса Российской Федерации земельные участки общего пользования, занятые площадями, улицами, проездами, автомобильными дорогами, набережными, скверами, бульварами, водными объектами, пляжами и другими объектами, могут включаться в состав различных территориальных зон и не подлежат приватизации.

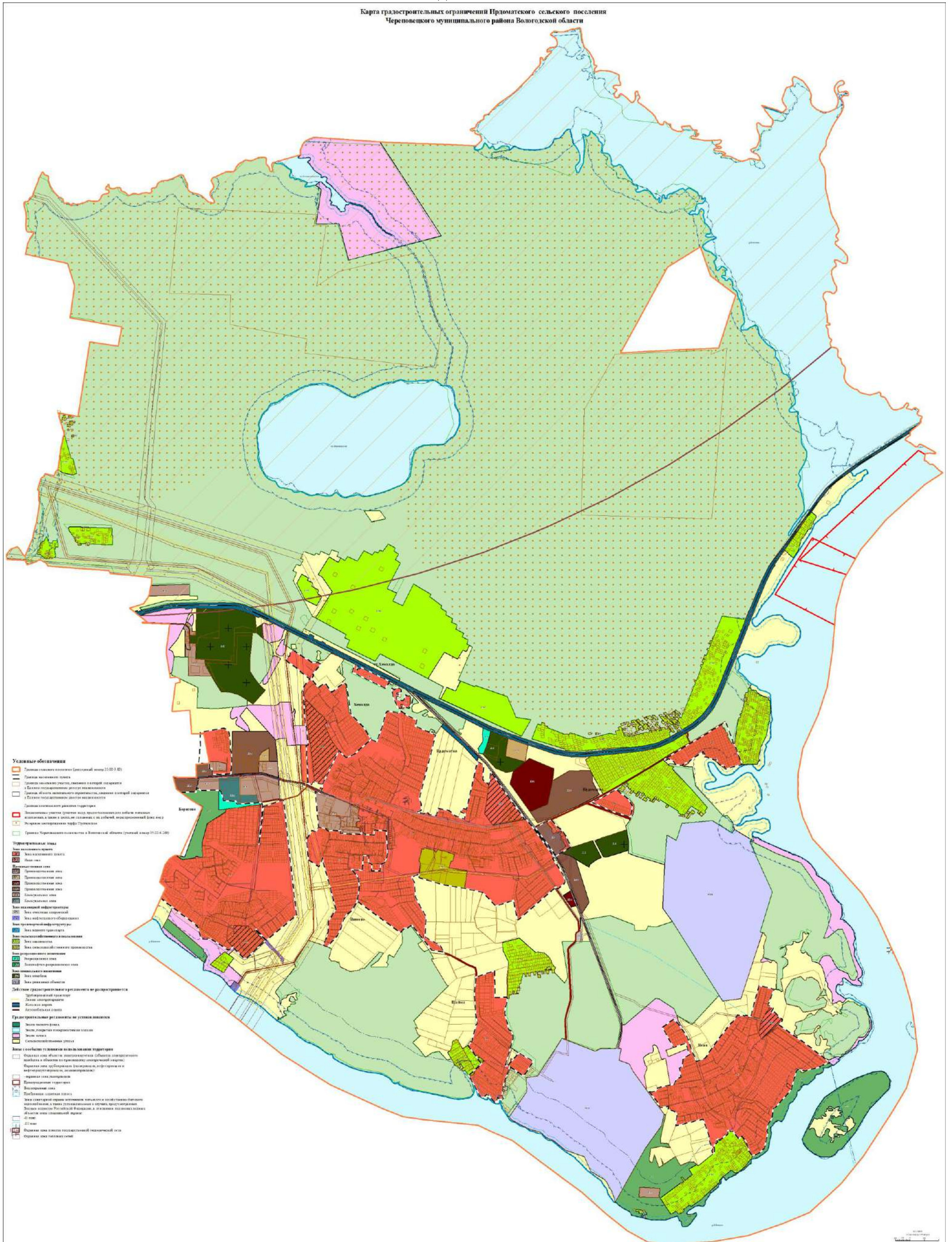
Согласно частей 6, 8 статьи 6 Водного кодекса Российской Федерации полоса земли вдоль береговой линии (границы водного объекта) водного объекта общего пользования (береговая полоса) предназначается для общего пользования и каждый гражданин вправе пользоваться (без использования механических транспортных средств) береговой полосой водных объектов общего пользования для передвижения и пребывания около них, в том числе для осуществления любительского рыболовства и причаливания плавучих средств. Ширина береговой полосы водных объектов общего пользования составляет 20 (двадцать) метров, за исключением береговой полосы каналов, а также рек и ручьев, протяженность которых от истока до устья не более чем 10 (десять) километров. Ширина береговой полосы каналов, а также рек и ручьев, протяженность которых от истока до устья не более чем 10 (десять) километров, составляет 5 (пять) метров.

Согласно части 1 статьи 106 Земельного кодекса Российской Федерации Правительство Российской Федерации утверждает положение в отношении каждого вида зон с особыми условиями использования территорий, за исключением зон с особыми условиями использования территорий, которые возникают в силу федерального закона (водоохранные зоны, прибрежные защитные полосы, защитные зоны объектов культурного наследия). Вышеуказанное положение определяет перечень ограничений использования земельных участков, которые могут быть установлены в границах указанных зон, за исключением случаев, если перечень этих ограничений установлен федеральным законом, а также перечень ограничений хозяйственной и иной деятельности, которые могут быть установлены на водном объекте в случае, если в границы зоны с особыми условиями использования территории включаются акватория водного объекта, ее часть. Данным положением могут быть установлены разные перечни таких ограничений в зависимости от видов или характеристик объектов и (или) территорий, в отношении которых устанавливаются зоны с особыми условиями использования территорий.

Вместе с тем, изменение одного вида разрешенного использования земельных участков и объектов капитального строительства на другой вид такого использования осуществляется в соответствии с градостроительным регламентом при условии соблюдения требований технических регламентов.

**Градостроительные ограничения Ирдоматского сельского поселения Череповецкого муниципального района
Вологодской области**

I. Карта градостроительных ограничений Ирдоматского сельского поселения Череповецкого муниципального района
Вологодской области



II. Ограничения использования земельных участков и объектов капитального строительства в связи с установлением зон с особыми условиями использования территории

1. В целях обеспечения благоприятной среды жизнедеятельности, защиты территории от негативного воздействия природного и техногенного характера, предотвращения загрязнения водных ресурсов устанавливаются следующие зоны с особыми условиями использования территории¹:

1) охранный зона объектов электроэнергетики (объектов электросетевого хозяйства и объектов по производству электрической энергии);

2) охранный зона трубопроводов (газопроводов, нефтепроводов и нефтепродуктопроводов, аммиакопроводов);

3) приаэродромная территория;

4) водоохранная зона;

5) прибрежная защитная полоса;

6) зоны санитарной охраны источников питьевого и хозяйственно-бытового водоснабжения, а также устанавливаемые в случаях, предусмотренных Водным кодексом Российской Федерации, в отношении подземных водных объектов зоны специальной охраны;

7) охранный зона пунктов государственной геодезической сети, государственной нивелирной сети и государственной гравиметрической сети;

8) охранный зона тепловых сетей.

2. Ограничения для зон с особыми условиями использования территории установлены в соответствии с действующими нормативами.

3. Ограничения, накладываемые на земельные участки зонами с особыми условиями использования территории, устанавливаются наряду с регламентами территориальных зон и являются по отношению к ним приоритетными.

Информация о зонах с особыми условиями использования территории представлена в таблице 1.

¹ Статья 105 Земельного кодекса Российской Федерации.

Таблица 1

№	Вид зон	Основание (технический регламент) установления ограничений	Реестровый (учетный) номер ²
1	2	3	4
1	Охранная зона объектов электроэнергетики (объектов электросетевого хозяйства и объектов по производству электрической энергии)	Постановление Правительства Российской Федерации от 24.02.2009 № 160 «О порядке установления охранных зон объектов электросетевого хозяйства и особых условий использования земельных участков, расположенных в границах таких зон» (в редакции постановления Правительства Российской Федерации от 21.12.2018 № 1622)	35:22-6.957, 35:22-6.956, 35:22-6.955, 35:22-6.953, 35:22-6.951, 35:22-6.949, 35:22-6.948, 35:22-6.942, 35:22-6.940, 35:22-6.936, 35:22-6.935, 35:22-6.76, 35:22-6.682, 35:22-6.679, 35:22-6.669, 35:22-6.658, 35:22-6.640, 35:22-6.619, 35:22-6.597, 35:22-6.59, 35:22-6.53, 35:22-6.496, 35:22-6.495, 35:22-6.494, 35:22-6.493, 35:22-6.357, 35:22-6.342, 35:22-6.340, 35:22-6.333, 35:22-6.228, 35:22-6.195, 35:22-6.193, 35:22-6.184, 35:22-6.181, 35:22-6.1800, 35:22-6.1783, 35:22-6.1782, 35:22-6.1781, 35:22-6.1780, 35:22-6.1778, 35:22-6.1777, 35:22-6.1776, 35:22-6.1771, 35:22-6.1770, 35:22-6.177, 35:22-6.1766, 35:22-6.1761, 35:22-6.1760, 35:22-6.1757, 35:22-6.1756, 35:22-6.1755, 35:22-6.1754, 35:22-6.1752, 35:22-6.1751, 35:22-6.1750, 35:22-6.1749,

² Единый государственный реестр недвижимости

1	2	3	4
			35:22-6.1748, 35:22-6.1581, 35:22-6.1530, 35:22-6.1529, 35:22-6.1517, 35:22-6.1513, 35:22-6.1511, 35:22-6.151, 35:22-6.1509, 35:22-6.1508, 35:22-6.1505, 35:22-6.1497, 35:22-6.1494, 35:22-6.1492, 35:22-6.1489, 35:22-6.1483, 35:22-6.1482, 35:22-6.1478, 35:22-6.1477, 35:22-6.1474, 35:22-6.1469, 35:22-6.1460, 35:22-6.1458, 35:22-6.1087, 35:21-6.49, 35:21-6.43, 35:21-6.30, 35:21-6.28, 35:00-6.286, 35:00-6.240.
2	Охранная зона трубопроводов (газопроводов, нефтепроводов и нефтепродуктопроводов, аммиакопроводов)	<p>Правила охраны магистральных трубопроводов, утвержденные постановлением Госгортехнадзора России от 29.04.1992 № 9 (в редакции постановления Госгортехнадзора России от 23.11.1994 № 61)</p> <p>Правила охраны магистральных газопроводов, утвержденные постановлением Правительства от 08.09.2017 № 1083 (в редакции постановления Правительства Российской Федерации от 15.07.2019 № 902)</p> <p>Федеральный закон от 31.03.1999 № 69-ФЗ «О газоснабжении в Российской Федерации» (в редакции Федерального закона Российской Федерации от 26.07.2019 № 242-ФЗ)</p>	35:22-6.106 35:22-6.109 35:22-6.255 35:22-6.82 35:22-6.208
3	Приаэродромная территория	Воздушный кодекс Российской Федерации	35:00-6.256
4	Водоохранная зона	Водный кодекс Российской Федерации	-
			35:23-6.143 35:22-6.198

1	2	3	4
			35:00-6.448
5	Прибрежная защитная полоса	Водный кодекс Российской Федерации	- 35:23-6.142 35:22-6.203 35:00-6.447
6	Зоны санитарной охраны источников питьевого и хозяйственно-бытового водоснабжения, а также устанавливаемых в случаях, предусмотренных Водным Кодексом Российской Федерации, в отношении подземных водных объектов зоны специальной охраны	СанПиН 2.1.4.1110-02 «Зоны санитарной охраны источников водоснабжения и водопроводов питьевого назначения», утвержденные постановлением Главного государственного санитарного врача Российской Федерации от 14.03.2002 № 10 (с изм., внесенными Определением Верховного Суда РФ от 25.09.2014 № АПЛ14-393)	35:00-6.41 35:00-6.185
7	Охранная зона пунктов государственной геодезической сети, государственной сети и государственной гравиметрической сети	Постановление Правительства Российской Федерации от 21.08.2019 № 1080 «Об охранных зонах пунктов государственной геодезической сети, государственной нивелирной сети и государственной гравиметрической сети»	35:22-6.338 35:22-6.258 35:22-6.239 35:22-6.230
8	Охранная зона тепловых сетей	Приказ Министерства архитектуры, строительства и жилищно-коммунального хозяйства Российской Федерации от 17.08.1992 № 197 «О типовых правилах охраны коммунальных тепловых сетей»	35:00-6.300

При отмене и/или внесении изменений в действующие нормативные правовые акты, в том числе те, на которые содержится ссылка в Правилах землепользования и застройки, следует руководствоваться нормами, вводимыми взамен отмененных.

